



המכון
לחירות ואחריות

בית ספר לאודר
לממשל, דיפלומטיה
ואסטרטגיה



חשיבה קונספירטיבית בישראל: מסמך סקירה

מאי 2023

ד"ר עומר יעיר

מנהל מחקר ועמית מחקר, המכון לחירות ואחריות

הצעה להפניה בשימוש ביבליוגרפי:
יעיר, עומר. 2023. "חשיבה קונספירטיבית בישראל: מסמך סקירה". המכון לחירות ואחריות, אוניברסיטת רייכמן.



תוכן עניינים

3	תקציר
4	(1) מבוא
6	(2) תיאוריות קונספירציה ו"חשיבה קונספירטיבית"
10	(3) מתודולוגיה
15	(4) תוצאות
26	(5) דיון וסיכום
28	(6) הפניות
32	(7) נספח מתודולוגי



תקציר

"חשיבה קונספירטיבית" (conspiracy thinking) היא הנטייה להאמין בתיאוריות קונספירציה. נטייה זו הינה נפוצה למדי בדמוקרטיות שונות, והיא מנבאת, בין השאר, חוסר אמון כלפי מוסדות ציבוריים שונים ויחס שלילי למערכת הפוליטית. עם זאת, בישראל נטייה זו כמעט ולא זכתה למחקר אקדמי משמעותי. מסמך זה מציג בחינה שיטתית ראשונה של הנטייה לחשיבה קונספירטיבית, תוך התבססות על חמישה סקרים מייצגים שנערכו בישראל ב-2022 ו-2023, עם כ-7,800 משיבים במצטבר. מסקרים אלו עולים מספר ממצאים: ראשית, לאזרחים בישראל ישנה נטייה לא מבוטלת ל"חשיבה קונספירטיבית". שנית, אין כמעט הבדל בנטייה ל"חשיבה קונספירטיבית" בין קבוצות פוליטיות וחברתיות מרכזיות בישראל. ולבסוף, הנטייה לחשיבה קונספירטיבית מתואמת עם חוסר אמון במוסדות ציבוריים רבים, עם יחס שלילי למערכת הפוליטית, ועם עמדות פופוליסטיות. מחקר זה אם כן מציע כי לנטייה של הישראלים לחשיבה קונספירטיבית ישנה חשיבות פוליטית וחברתית רבה.



(1) מבוא

תיאוריות קונספירציה נפוצות במדינות רבות בעולם, ונטען שיש להן השלכות שליליות רבות על הפוליטיקה והחברה במדינה. המחקר אודות תיאוריות קונספירציה והנטייה להאמין בתיאוריות קונספירציה צבר תאוצה במהלך שני העשורים האחרונים, וכיום ישנם מאות מחקרים, ממדינות שונות, העוסקים בנושאים אלו. עם זאת, בישראל תחום זה כמעט ולא נחקר אמפירית. בנוסף, באחרונה המחקר האקדמי העוסק בתיאוריות קונספירציה נותן חשיבות רבה לבחינה של נטייה ל-"חשיבה קונספירטיבית" (conspiracy thinking), זוהי המידה בה הפרט נוטה להאמין בתיאוריות קונספירציה. גם נטייה זו לא נבחנה כמעט בהקשר הישראלי.

לאור זאת, במסמך זה מוצגת בחינה שיטתית ראשונה של הנטייה לחשיבה קונספירטיבית בישראל, תוך התמקדות בממדד הבוחן נטייה לאמונה בתיאוריות קונספירציה, זהו "המדד לחשיבה קונספירטיבית" שיוצג להלן. למסמך שלוש מטרות מרכזיות: (1) לבחון את היקף הנטייה לחשיבה קונספירטיבית בישראל, (2) לבחון אילו משתנים הסוציו-דמוגרפיים והפוליטיים אשר מנבאים את הנטייה לחשיבה קונספירטיבית בישראל, (3) ולבחון האם הנטייה לחשיבה קונספירטיבית מנבאת עמדות ביחס לממסד הפוליטי והמוסדות הציבוריים בישראל, ומנבאת עמדות שונות בקרב ישראלים, כמו תמיכה בעמדות פופוליסטיות.

לטובת בחינת שאלות אלו, ערכנו במכון לחירות ואחריות באוניברסיטת רייכמן חמישה סקרים מקוונים מייצגים בישראל ב-2022 ו-2023, כאשר במצטבר נסקרו כ-7,800 משיבים. מניתוח הסקרים עולים מספר ממצאים:

ראשית, לישראלים ישנה נטייה לא מבוטלת ל"חשיבה קונספירטיבית", ומדובר בנטייה שהיא דומה ואף גדולה יותר מאשר לאזרחים בארצות הברית. שנית, מספר מצומצם של משתנים סוציו-דמוגרפיים ופוליטיים מנבאים את הנטייה ל"חשיבה קונספירטיבית". נטייה זו הינה רווחת למדי בקרב קבוצות פוליטיות וחברתיות מרכזיות שונות בישראל, ואין כמעט הבדלים בין קבוצות שונות, כגון קבוצות על בסיס משתני אידיאולוגיה ימין-שמאל או מידת דתיות, בנטייה לחשיבה קונספירטיבית. ולבסוף, גם בפיקוח על שורה של משתנים סוציו-דמוגרפיים ופוליטיים, הנטייה לחשיבה קונספירטיבית מתואמת באופן שלילי ומובהק עם אמון בכל אחד מהמוסדות הפוליטיים והציבוריים שנבחנו (הכנסת, הממשלה, בית המשפט העליון, היועצת משפטית לממשלה, התקשורת, המפלגות, הנשיא, המשטרה, פרקליטות המדינה, צה"ל, וראש העיר/מועצה) ועם מדדים שונים של שביעות רצון מתפקוד הממשלה, תפקוד הדמוקרטיה הישראלית, ותחושה של ייצוג על ידי המערכת הפוליטית; בנוסף, הנטייה לחשיבה קונספירטיבית מתואמת באופן חיובי ומובהק עם עמדות פופוליסטיות.

המשך המסמך הינו כדלקמן: לאחר פירוט על הספרות שעוסקת בתיאוריות קונספירציה ונטייה לחשיבה קונספירטיבית, ישנו חלק המתודולוגיה, בו ישנו פירוט על הסקרים השונים ועל המשתנים השונים, בדגש על המדד של הנטייה לחשיבה קונספירטיבית. חלק התוצאות מופיע לאחר מכן, כאשר



המכון
לחירות ואחריות

בית ספר לאודר
לממשל, דיפלומטיה
ואסטרטגיה

אוניברסיטת
רייכמן

לאחר פירוט על שכיחות הנטייה לחשיבה קונספירטיבית בסקרים השונים, מוצגים ניתוחים סטטיסטיים הבוחנים הן את המשתנים המנבאים את המדד לנטייה לחשיבה קונספירטיבית, והן המשתנים שמדד זה מסייע לנבא. חלק הסיכום מופיע לאחר מכן והוא כולל התייחסות לחשיבות הפוטנציאלית של הממצאים.



(2) תיאוריות קונספירציה ו"חשיבה קונספירטיבית"

בחלק זה נפרט כאמור על תיאוריות קונספירציה, עם התייחסות קצרה לתיאוריות קונספירציה בישראל, ולאחר מכן נפרט על הנטייה ל-"חשיבה קונספירטיבית" אשר עומדת במוקד מסמך זה.

(2.1) תיאוריות קונספירציה

"קונספירציה" (conspiracy) – "קשר" או "קנוניה" – היא תוכנית או התארגנות סודית של קבוצה קטנה של אנשים (שניים ויותר) שמטרתם לרוב היא הגדלת כוחם הפוליטי או מצבם הכלכלי, ולרוב באופן זדוני ועל חשבון האינטרס של הציבור הרחב. כך, למשל, הפריצה למטה המפלגה הדמוקרטית במלון "ווטרגייט" ב-1972 הייתה חלק מקנוניה. לעומת זאת, "תיאורית קונספירציה" (conspiracy theory) – "תיאורית קשר" – היא הסבר מוצע לאירועים כלשהו/ם ככאלו אשר נגרמו כתוצאה מקנוניה של אנשים שפעלו באופן סודי וזדוני לקידום מטרותיהם, וכנגד האינטרס של הציבור הרחב. כך, למשל, הטענה שממשלות שונות או חברות תרופות הן שעומדות, מטעמים זדוניים, מאחורי מגפת הקורונה היא תיאוריית קונספירציה.¹

כפי שמסבירים החוקרים Douglas ו-Sutton,² ישנם חמישה מאפיינים מרכזיים לתיאוריות קונספירציה: (1) הטענות העובדתיות שמרכיבות את התיאוריה הן מנוגדות לתפישה המקובלת בציבור בנוגע להתרחשות העניינים; (2) הן מתארות פעולות אסורות ו/או זדוניות; (3) הן מייחסות "סוכנות" (agency) ליחידים וקבוצות אשר (כביכול) קשרו, באופן מודע, כנגד הציבור לשם קידום מטרותיהם—וזאת במקביל להתעלמות מהשפעות אפשריות של כוחות מערכתיים ולא-אישיים (impersonal); (4) הן "מסוכנות מבחינה אפיסטמית" (epistemically risky) במובן זה שלמרות שהן לא בהכרח שגויות או לחלוטין לא סבירות, הן נוטות להיות לא נכונות;³ ו- (5) הן מופצות על ידי יחידים וקבוצות מסיבות חברתיות ופוליטיות שונות, ונועדו לא רק לתאר את המציאות אלא גם להוביל לשינוי מצב העניינים הנוכחי.⁴

¹ ההגדרות הללו מתבססות על הגדרות המופיעות במאמרים של Douglas et al. 2019; Douglas et al. 2016; Uscinski et al. 2016; Sutton 2023. ישנן כמובן הגדרות רבות נוספות בספרות, הגם שהן דומות למדי להגדרות לעיל.

² ראו Douglas and Sutton 2023, pp. 281–287.

³ זאת, משום שבאופן אינהרנטי יש פחות עדויות לקונספירציות, אשר כביכול נרקמו באופן סודי, ומשום שתיאוריות קונספירציה מתייחסות לסוגיות ונושאים שהם חשובים מבחינה ציבורית – כך שהציבור אמור היה להיות מודע להם – אבל, משום מה, הוא איננו מודע להם. במרבית המקרים, קשה מאד לספק עדויות חותכות שאמנם התרחשה קנוניה עם השלכות ציבוריות חשובות. בנוסף, אלו המאמינים בתיאוריות קונספירציה שונות לרוב מביאים לחיזוק טענותיהם עדויות נסיבתיות בלבד, כאשר במקרים רבים יש לאירועים הללו הסברים לא קונספירטיביים. למשל, העובדה שיהודים רבים נעדרו מעבודתם ב-11 בספטמבר 2001 שימשה (ומשמשת) את אלו הטוענים כי יהודים וישראל עומדים מאחורי פיגועי ה-11 בספטמבר, וזאת בזמן שיהודים רבים נעדרו בתאריך זה בגלל אמירת סליחות בתפילת שחרית בסמוך לראש השנה היהודי.

⁴ בהקשר הזה, ראו גם את Marie and Petersen 2022. יש לציין כי בשל הקונוטציה השלילית של המושג, אנשים נוטים להכחיש טענות קונספירטיביות שלהם מהוות תיאוריות קונספירציה. אנשים גם נוטים להתייחס לטענות שהם לא מסכימים איתן כאל תיאוריות קונספירציה יותר מלטענות שהם מסכימים איתן (למשל, Douglas et al. 2019, pp. 4–5).



באופן כללי, נדמה שבשנים האחרונות תיאוריות קונספירציה מחלחלות יותר ויותר לפוליטיקה.⁵ והגם שלתיאוריות אלו יכולות להיות השלכות חברתיות ופוליטיות חיוניות,⁶ ישנן השלכות חברתיות ופוליטיות שליליות רבות לתיאוריות קונספירציה. כך, אמונה בתיאוריות קונספירציה מתואמת, בין השאר, עם החלטות לא מיטביות בהקשרים בריאותיים (למשל, הימנעות מחיסונים); עם התנגדות למדע ועיונות למדענים; עם התנהגות חברתית לא-נורמטיבית כמו תמיכה באלמות; עם אנטישמיות ודעות קדומות כנגד קבוצות שונות; עם חוסר אמון במוסדות ציבוריים שונים; ועם נטייה למעורבות פוליטית נמוכה יותר והימנעות מהצבעה בבחירות.⁷

מה מנבא אמונה בתיאוריות קונספירציה? בשנים האחרונות הוצעו בספרות המחקרית עשרות הסברים לכך, כאשר, בכלליות, הסברים אלו מתחלקים לגורמים פסיכולוגיים, סוציו-דמוגרפיים, ופוליטיים.⁸ הגורמים הפסיכולוגיים המרכזיים הינם מוטיבציות אפיסטמיות, דוגמת הרצון לספק מובן לאירועים מורכבים, מאיימים ולא ברורים – ובייחוד לאחר אירועים גדולים וקטסטרופליים; מוטיבציות קיומיות, דוגמת חרדה קיומית ותחושות של חוסר שליטה והיעדר כוח או השפעה – גם כאן, בייחוד לאחר אירועים גדולים וקטסטרופליים; ומוטיבציות חברתיות, בדגש על הרצון לשמור על תדמית חיובית של הקבוצה אליה הפרט משתייך, בייחוד כאשר הפרט משתייך לקבוצה ממעמד חברתי-כלכלי נמוך. זאת, לצד מאפיינים אישיותיים שונים, כמו נרקסיזם וסמכותנות, או נטיות שונות (ראו בהמשך). בכל הנוגע לגורמים הסוציו-דמוגרפיים, הרי שבגברים, אנשים לא נשואים, בעלי השכלה נמוכה, בעלי הכנסה נמוכה, מובטלים, חברי קבוצות מיעוט אתניות, ואנשים בעלי קשרים חברתיים מצומצמים נוטים יותר להאמין בתיאוריות קונספירציה. ובכל הנוגע לגורמים פוליטיים הרי שאנשים השייכים לקבוצה הפוליטית אשר איננה בשלטון נוטים יותר להאמין בתיאוריות קונספירציה. בנוסף, חברי קבוצות פוליטיות שונות פחות נוטים להאמין בתיאוריות קונספירציה בהם הקושרים הינם חברי הקבוצה שלהם, ומנגד, יותר נוטים להאמין בתיאוריות קונספירציה בהם הקושרים שייכים לקבוצה הפוליטית היריבה. גם מסרים לגבי קונספירציות מפוליטיקאים ואלטיות פוליטיות יכולים להגביר אמונה בתיאוריות קונספירציה. וישנן גם עדויות (לא חד-משמעיות) לכך שאנשים קיצוניים מבחינה אידיאולוגית נוטים יותר להאמין בתיאוריות קונספירציה מאשר אנשים מתונים אידיאולוגית.

מה בנוגע לתיאוריות קונספירציה בישראל? אין כמעט כל כתיבה אקדמית על תיאוריות קונספירציה בישראל,⁹ אבל ישנן מספר תיאוריות קונספירציה בולטות בישראל בעשרות השנים האחרונות, ביניהן שהשב"כ, ולא יגאל עמיר, רצח את יצחק רבין; שבנימין נתניהו חתום על חוזה סודי עם רעייתו שרה נתניהו, אשר במסגרתו מוענקות לה סמכויות שלטוניות שונות, ומנגד, שאלטיה

⁵ ראו את Sutton and Douglas 2020, p. 118.

⁶ למשל, הן יכולות להוביל להגברת השקיפות בקרב ממשלות, והן מבליטות נושאים שונים שלרוב לא זוכים להתייחסות ציבורית נרחבת, ראו Douglas et al. 2019, p. 17.

⁷ להרחבה בנוגע להשלכות של תיאוריות קונספירציה, ראו הסקירות של Douglas et al. 2019 ו-Douglas and Sutton 2023. ⁸ לא ניתן לפרט במסמך זה על עשרות הגורמים וההסברים השונים לאמונה בתיאוריות קונספירציה המופיעים בספרות המחקרית. לצורך הסבר תמציתי, הפירוט בחלק זה מתבסס על מאמרי הסקירה של Douglas et al. 2019 ו-Douglas and Sutton 2023, אשר מציגים סקירות נרחבות – הגם שלא מושלמות – בנוגע לגורמים לאמונה בתיאוריות קונספירציה.



המתנגדת לבנימין נתניהו הובילה להעמדתו לדין בשורה של עבירות; ולאחרונה, שהקורונה היא קנוניה של ממשלות וחברות תרופות.¹⁰ עד היום לא ברור מהו השיעור באוכלוסייה הישראלית אשר מאמין לכל אחת מתיאוריות הקונספירציה האלו (אבל ראו בהמשך). עם זאת, נדמה שניתן לומר כי בשיח הציבורי בישראל ישנן פחות תיאוריות קונספירציה מאשר מדינות אחרות דוגמת ארצות הברית.¹¹

2.2) חשיבה קונספירטיבית

במהלך העשור האחרון חוקרים שונים החלו לבחון גם את הנטייה להאמין בתיאוריות קונספירציה, זוהי נטייה שיש המכנים אותה בשם "חשיבה קונספירטיבית" (conspiracy thinking).¹² חשיבה קונספירטיבית מוגדרת כנטייה, או משיכה של הפרט לפרש אירועים שונים ונסיבות שונות ככאלו אשר נגרמו כתוצאה מקנוניה של כוחות עוצמתיים וזדוניים.¹³ במילים אחרות, דפוס חשיבה לפיו כוחות ומרושעים בעלי עוצמה פועלים כל הזמן "מאחורי הקלעים" כנגד הציבור.¹⁴ בנוסף, חוקרים מסבירים כי הנטייה לחשיבה קונספירטיבית מהווה חלק מתפישה אנטי-ממסדית נרחבת יותר, ביחד עם תפישות פופוליסטיות ומניכאיות (manichean).¹⁵

בספרות המחקרית קיימות מספר דרכים למדוד נטייה לחשיבה קונספירטיבית. במסמך זה, נטייה זו נמדדה באמצעות "מדד החשיבה הקונספירטיבית" (ה-Conspiracy Thinking Scale), זהו מדד שנוצר על ידי החוקרים Parent ו-Uscinski, ואשר תוקף במספר מחקרים.¹⁶ המדד מורכב מארבע שאלות אשר יוצגו בחלק הבא של המסמך, חלק המתודולוגיה.¹⁷

לפי הספרות המחקרית, הנטייה לחשיבה קונספירטיבית הינה יחסית יציבה, הן ברמת הפרט והן ברמת החברה כולה, באופן המזכיר נטיות ועמדות מבוססות כמו אידיאולוגיה או יחס לסוגיות פוליטיות וחברתיות חשובות. הנטייה לחשיבה קונספירטיבית מושפעת במידה רבה מסוציאליזציה בגיל צעיר כמו גם מתכונות אישיות שונות, ולאחר שהיא מתגבשת היא לרוב לא משתנה באופן ניכר, ובוודאי שלא תוך זמן קצר. עם זאת, אירועים פוליטיים וחברתיים בולטים (למשל, מגפה עולמית, תבוסה במלחמה, או הפסד מפתיע בבחירות), כמו גם מסרים מפוליטיקאים ואליטות פוליטיות לגבי השפעה של

⁹ שני מאמרים עדכניים בחנו אמונה בתיאוריות קונספירציה בישראל, וזאת כחלק ממחקרים השוואתיים שכללו עשרות מדינות: Imhoff et al. 2022 ו-Hebel-sela et al. 2022. לא ברור האם ישנם מחקרים נוספים בישראל בנושא זה. ד.

¹⁰ ראו למשל כאן.

¹¹ לפירוט על עשרות תיאוריות קונספירציה בארצות הברית, ראו, למשל, Uscinski et al. 2022.

¹² חוקרים מכנים נטייה זו במספר שמות שונים, כולל conspiracy ideation, conspiracy mindset, conspiracy mentality, ו-conspiratorial predispositions. ראו למשל, Bruder et al. 2013; Sutton and Douglas 2020; Enders et al. 2022a; Imhoff et al. 2022.

¹³ ראו למשל Uscinski et al. 2016, 2022; Enders et al. 2022a.

¹⁴ Imhoff et al. 2022, p. 394.

¹⁵ ראו Uscinski et al. 2021; Enders and Uscinski 2021.

¹⁶ ראו למשל Uscinski et al. 2016, 2021, 2022. למדדים אחרים של הנטייה להאמין בתיאוריות קונספירציה, ראו, למשל, Bruder et al. 2013.

¹⁷ לנוסח באנגלית של ארבע השאלות המרכיבות את המדד, ראו Uscinski et al. 2016, 2022; Enders et al. 2022a.



כוחות עלומים וזדוניים, יכולים אף הם להשפיע במידת מה על הנטייה לחשיבה קונספירטיבית.¹⁸ יתרה מזאת, במחקר מ-2022, Uscinski ושותפיו הראו כי אותם משתנים שמנבאים אמונה בתיאוריות קונספירציה ספציפיות מנבאים גם את הנטייה לחשיבה קונספירטיבית.¹⁹

המחקר בארצות הברית מראה שגם בפקוח על משתנים רבים אחרים, מדד החשיבה הקונספירטיבית מתואם באופן חיובי עם אמונה בעשרות תיאוריות קונספירציה שונות, כולל כאלו בעלות זיקה פוליטית-מפלגתית ברורה אבל גם כאלו ללא כל קשר לגופים פוליטיים או פוליטיקאים; עם עמדות פופוליסטיות; עם תמיכה באלימות פוליטית; עם דעה קדומה ויחס שלילי לקבוצות מיעוט; עם הפצת מידע כוזב; ועם חוסר אמון בממשלה, ובשורה של מוסדות פוליטיים וציבוריים.²⁰

עד היום, נטייה לחשיבה קונספירטיבית לא נחקרה באופן שיטתי בישראל.²¹ ומסמך זה יציג בפעם הראשונה ניתוח שיטתי של נטייה זו, ניתוח הכולל התייחסות למשתנים סוציו-דמוגרפיים ופוליטיים שונים אשר מנבאים את הנטייה הזו בישראל, כמו גם למשתנים שונים שמדד החשיבה הקונספירטיבית מנבא, בדגש על אמון במוסדות פוליטיים וציבוריים שונים, הערכת תפקוד הדמוקרטיה הישראלית, ועמדות פופוליסטיות.

כעת נעבור לחלק המתודולוגיה של המסמך, בו נציג את מדד החשיבה הקונספירטיבית כמו גם את המשתנים השונים אשר נשתמש בהם בניתוחים השונים. בחלק שלאחר מכן יוצגו הניתוחים הסטטיסטיים השונים.

¹⁸ ראו למשל Uscinski et al. 2016, 2022; Enders et al. 2022a.

¹⁹ ראו Uscinski et al. 2022.

²⁰ לפירוט הממצאים האלו, ראו, בין השאר, Uscinski et al. 2016, 2021, 2022; Edelson et al. 2017; Enders et al. 2021, 2022a, 2022b; Armaly and Enders 2022; Han et al. 2022.

²¹ למיטב ידיעתנו, עד היום המדידה היחידה של מדד זה בישראל התרחשה בקרב מדגם של 440 משיבים ישראלים, כחלק מהמחקר של Imhoff et al. 2022.



(3) מתודולוגיה

כדי לבחון את שכיחות הנטייה לחשיבה קונספירטיבית בישראל, כמו גם מהם המשתנים הסוציו-דמוגרפיים והפוליטיים המנבאים את הנטייה הזו ואילו משתנים מנבאים את הנטייה לחשיבה קונספירטיבית, ערכנו חמישה סקרי דעת קהל בישראל. הסקרים נערכו באופן מקוון באפריל, ספטמבר, אוקטובר, ודצמבר 2022, ובפברואר 2023. מדובר בסקרים בקרב מדגמים מייצגים של האוכלוסייה הישראלית, כאשר כל סקר כלל בין 1500 לכ-1670 משיבים (7,792 משיבים במצטבר). לפירוט נוסף על הסקרים ועל המאפיינים של המשיבים בסקרים השונים, ראו בטבלאות 2-3 בנספח בסוף המסמך.

(3.1) המדד לחשיבה קונספירטיבית

כפי שצוין לעיל, המטרה הראשונה במסמך זה הינה לבחון את היקף הנטייה לחשיבה קונספירטיבית בישראל. לשם כך, התבססנו על אותו "מדד החשיבה הקונספירטיבית" (ה- Conspiracy Thinking Scale), שכאמור נוצר על ידי החוקרים Uscinski ו-Parent.²² בפרט, בכל אחד מהסקרים שאלנו את המשיבים בסקר באיזו מידה הם מסכימים עם האמירות הבאות:²³

1. למרות שאנו חיים במדינה דמוקרטית, בסופו של דבר מספר קטן של אנשים תמיד מנהל את העניינים

2. האנשים שבאמת מנהלים את המדינה אינם ידועים לציבור

3. אירועים משמעותיים כמו מלחמות, משברים כלכליים, ותוצאות של בחירות נשלטים על

ידי קבוצות קטנות של אנשים העובדים בסתר כנגד רוב האזרחים

4. היבטים רבים בחיינו נשלטים על ידי קבוצות הנרקמות במקומות נסתרים

טבלה 1 מציגה את שיעור הישראלים אשר הסכימו – ענו "די מסכים/ה" או "מסכים/ה מאד" – עם כל אחת מארבע האמירות המרכיבות את המדד, בסקרים השונים.²⁴ ניכר כי ישראלים רבים מציגים נטייה לחשיבה קונספירטיבית. כך, למשל, כשני שלישים מהישראלים מסכימים באופן עקבי כי למרות שהם חיים במדינה דמוקרטית, בסופו של דבר מספר קטן של אנשים תמיד מנהל את העניינים, ובין 40 ל-50 אחוזים מהישראלים מסכימים באופן עקבי למדי כי היבטים רבים בחייהם נשלטים על ידי קבוצות הנרקמות במקומות נסתרים.

²² ראו Uscinski and Parent 2014.

²³ אפשרויות התשובה נעו בסקאלה של 1 עד 5 (1- כלל לא מסכים/ה; 2- די לא מסכים/ה; 3- מסכים/ה ולא מסכים/ה באותה מידה; 4- די מסכים/ה; 5- מסכים/ה מאד). בכל אחת מהשאלות הופיעה גם אפשרות שישית של "לא יודעת", ותשובות אלו הוצאו מהניתוח.

²⁴ בסקר האחרון (פברואר 2023) ערכנו שינוי קל, כאשר במקום אפשרויות התשובה "די לא מסכים/ה" ו-"די מסכים/ה", אפשרויות התשובה שונות ל-"לא מסכים/ה" ו-"מסכים/ה". זאת, בכדי ליצור תאימות מוחלטת עם אופן מדידת סקאלת לשינוי הייתה השפעה קלה על מידת ההסכמה עם חלק מהאמירות השונות המרכיבות את המדד, אבל הממוצע דומה למדי.



טבלה 1. שיעור מסכימים עם כל אחת מארבע השאלות – ישראל וארצות הברית

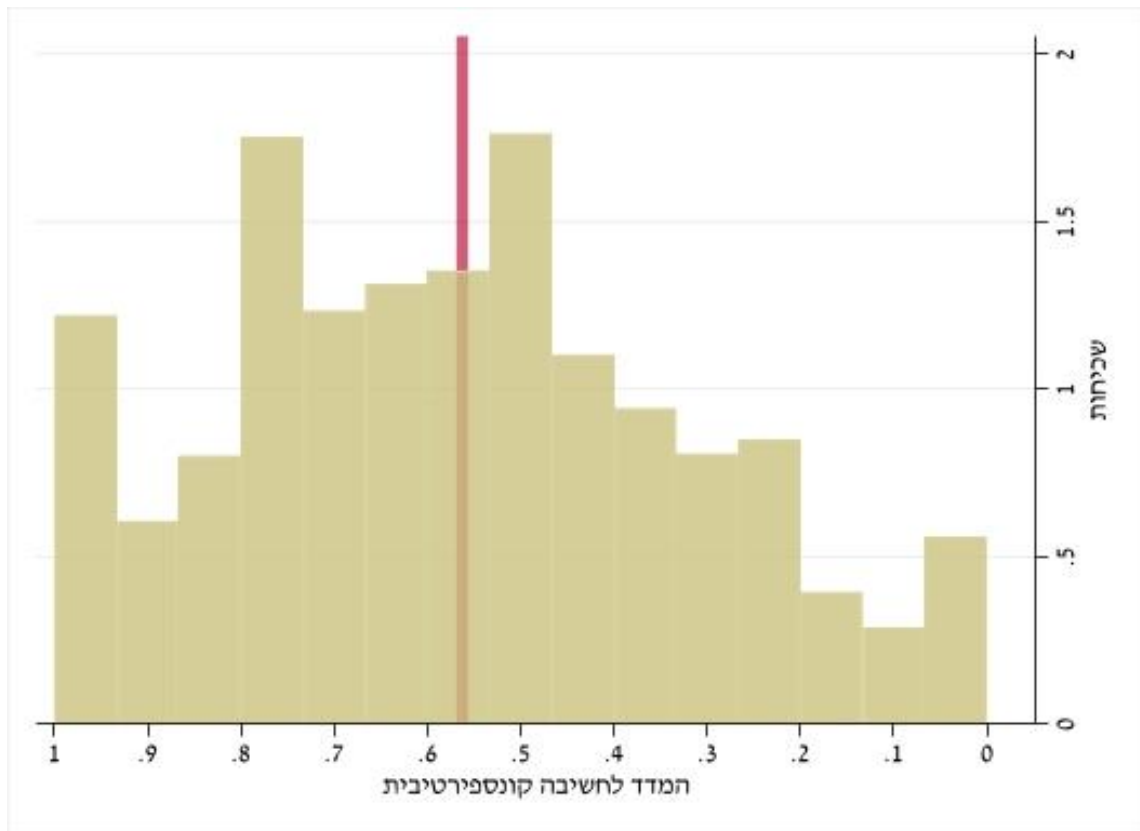
נתונים מארצות הברית					נתונים מהסקרים בישראל					
ממוצע מרה"ב ארה"ב	אפריל- מאי 2021	אוקטובר 2020	מרץ 2020	אוגוסט 2019	פברואר 2023	דצמבר 2022	אוקטובר 2022	ספט' 2022	אפריל 2022	
61%	61%	63%	61%	58%	65%	64%	69%	72%	63%	(1) למרות שאנו חיים במדינה דמוקרטית, בסופו של דבר מספר קטן של אנשים תמיד מנהל את העניינים
44%	43%	44%	46%	42%	39%	41%	44%	46%	41%	(2) האנשים שבאמת מנהלים את המדינה אינם ידועים לציבור
30%	31%	30%	33%	27%	31%	36%	36%	38%	37%	(3) אירועים משמעותיים כמו מלחמות, משברים כלכליים, ותוצאות של בחירות נשלטים על ידי קבוצות קטנות של אנשים העובדים בסתר כנגד רוב האזרחים
30%	31%	31%	32%	26%	38%	43%	49%	50%	46%	(4) היבטים רבים בחיינו נשלטים על ידי קבוצות הנרקמות במקומות נסתרים
0.53	0.53	-	0.55	0.53	0.55	0.55	0.58	0.58	0.56	ממוצע המדד לחשיבה קונספירטיבית

מקרא: המדד לחשיבה קונספירטיבית נע בין 0 ל-1, כאשר ערכים גבוהים במדד משמעם נטייה גדולה יותר לחשיבה קונספירטיבית. האומדנים מישראל כוללים תיקונים קלים מסטייה ממדגם מייצג באמצעות משקולות לשיעור הערבים, חרדים, דתיים-לאומיים, מסורתיים וחילוניים. להשמטה של משקולות אלו כמעט ואין כל השפעה על האומדנים בטבלה זו. הנתונים מארה"ב מאוגוסט 2019 ומרץ 2020 לקוחים מהמאמר של Uscinski et al. 2021, אלו מאוקטובר 2020 לקוחים מהמאמר של Enders and Uscinski 2021, ואלו מאפריל-מאי 2021 לקוחים מהמאמר של Uscinski et al. 2022.



המדד לחשיבה קונספירטיבית נוצר באמצעות סכימה ומיצוע של ארבע השאלות.²⁵ כדי להקל על הבנת הממצאים, ערכי משתנה זו שונו כך שהם נעים בין 0 ל-1, כאשר ערכים גבוהים יותר (קרובים יותר ל-1) משמעותם נטייה גדולה יותר לחשיבה קונספירטיבית ואילו ערכים נמוכים יותר (קרובים יותר ל-0) משמעותם נטייה פחותה לחשיבה קונספירטיבית. בתחתית טבלה 1 מופיעים ממוצעי המדד לחשיבה קונספירטיבית בסקרים השונים. מהנתונים עולה כי בקרב האוכלוסייה הישראלית היו שינויים קלים בלבד ברמה האגרטיבית במדד החשיבה הקונספירטיבית בעשרת החודשים במהלכם נערכו הסקרים, כאשר ממוצע החשיבה הקונספירטיבית נע בין 0.55 ל-0.58 – מעל לאמצע הסקאלה של 0.5. בכלליות, בקרב כלל המשיבים בכל חמשת הסקרים ($N = 7,792$) הממוצע במדד הינו 0.56 עם סטיית תקן של 0.24. ההתפלגות בקרב כלל המשיבים בכל חמשת הסקרים מוצגת בתרשים 1.

תרשים 1. התפלגות המדד לחשיבה קונספירטיבית בכלל הסקרים



מקרא: הקו האנכי מסמל את הממוצע המצטבר באיחוד של כל חמשת הסקרים ($M=0.56$).

²⁵ בכל אחד מחמש הסקרים, מהימנות המדד הייתה גבוהה, כאשר ערכי ה-Cronbach's Alpha בחמשת הסקרים נעו בין 0.81-0.84. בנוסף, ניתוח גורמים מגשש (exploratory factor analysis) הראה כי בכל אחד מהסקרים היה רק גורם אחד עם eigenvalue גדול מ-1, כאשר אחוז השונות שהוסבר על ידי אותו גורם נע בין 0.9 ל-0.97.



יחד עם זאת, יש לציין כי מספר מחקרים עדכניים הראו כי מגפת הקורונה שפרצה ב-2020 הגבירה תפישות קונספירטיביות ואנטי-ממסדיות במדינות שונות.²⁶ לאור זאת, ייתכן שהאומדנים של החשיבה הקונספירטיבית בישראל מהשנים 2022 ו-2023 הינם יחסית גבוהים ביחס לעבר, וכי בעתיד רמת החשיבה הקונספירטיבית תרד במידה מסוימת.

כדי להשוות את הממצאים בקרב הישראלים לאזרחי מדינה אחרת, בצד שמאל של טבלה 1 מוצגים שיעור האמריקאים אשר הסכימו – ענו "מסכים/ה" או "מסכים/ה מאד" – עם כל אחת מארבע האמירות המרכיבות את המדד, כמו גם ממוצע סקאלת החשיבה הקונספירטיבית, בארבעה סקרים שנערכו בקרב מדגמים מייצגים בין 2019 ל-2021. ההשוואה לארצות הברית נערכה משום שזוהי מדינה בה ישנן עשרות רבות של תיאוריות קונספירציה מעשרות השנים האחרונות, כולל רבות שיותר משליש מהציבור האמריקאי מאמין בהן,²⁷ וניתן היה לצפות שהנטייה לחשיבה קונספירטיבית בישראל תהיה נפוצה פחות יותר מאשר בארצות הברית. עם זאת, מטבלה 1 עולה שהנטייה לחשיבה קונספירטיבית איננה נפוצה פחות בישראל ביחס לארצות הברית, ובמקרים רבים היא אף מעט נפוצה יותר.

3.2) משתנים סוציו-דמוגרפיים ופוליטיים – משתנים מנבאים

המטרה השנייה במסמך זה הינה לבחון אילו משתנים פוליטיים וסוציו-דמוגרפיים מנבאים את המדד לחשיבה קונספירטיבית. זאת, מתוך רצון לבחון האם בישראל ישנן קבוצות פוליטיות וחברתיות שונות אשר נוטות יותר מאחרים לחשיבה קונספירטיבית, כמו גם לבחון האם הממצאים בישראל תואמים דפוסיים הקיימים במדינות אחרות.

ראשית, בשל החשיבות הפוליטית הרבה של הצבעה למפלגות אשר תומכות ב"גוש השינוי" או "גוש נתניהו",²⁸ יצרנו משתנה קטגורי (שמי) של הצבעה מדווחת בבחירות האחרונות, הכולל את הקטגוריות של: (1) אלו שהצביעו למפלגות השייכות ל-"גוש נתניהו"; (2) אלו שהצביעו למפלגות השייכות ל-"גוש השינוי"; (3) אלו שהצביעו לרשימה המשותפת (או חד"ש-תע"ל או בל"ד לאחר בחירות נובמבר 2022); (4) אלו שהצביעו למפלגות אחרות; ו-(5) אלו שלא הצביעו בבחירות או שענו "לא יודעת" בשאלת הצבעה. משתנה זה מאפשר לבחון האם הצבעה מדווחת לאחת מהקבוצות או "קטגוריות" הללו מנבאת חשיבה קונספירטיבית. שנית, בשל החשיבות הפוליטית והמחקרית של הגדרה עצמית על ציר ימין-שמאל אידיאולוגי,²⁹ יצרנו משתנה קטגורי של הגדרה עצמית אידיאולוגית, הכולל את הקטגוריות של תומך הימין האידיאולוגי ("ימני"), תומך המרכז האידיאולוגי, ותומך השמאל האידיאולוגי ("שמאלני"). לבסוף, השתמשנו בניתוח גם במשתנים סוציו-דמוגרפיים בולטים נוספים: גיל, מגדר, השכלה אקדמית, לאום (יהודי/ערבי), ומידת דתיות, כאשר שני המשתנים האחרונים

²⁶ ראו למשל Bartusevičius et al. 2021; Jørgensen et al. 2022.

²⁷ ראו Uscinski et al. 2022; Enders et al. 2022a.

²⁸ ראו למשל Graham and Yair 2023.



נחשבים באופן עקבי כחשובים בניבוי עמדות פוליטיות (והצבעה) בישראל.³⁰ לפירוט נוסף על המשתנים ועל אופן יצירתם, ראו בנספח המתודולוגי.

(3.3) משתנים תלויים – אמונה בתיאוריות קונספירציה ספציפיות, אמון במוסדות ועמדות שונות

המטרה השלישית במסמך זה הינה לבחון אילו משתנים מדד החשיבה הקונספירטיבית מנבא. ראשית, כדי לערוך מעין תיקוף של מדד זה, בחנו האם הוא מנבא אמונה בחמש תיאוריות קונספירציה בישראל, אשר יוצגו להלן בחלק התוצאות. פרט לכך, בחנו האם מדד החשיבה הקונספירטיבית מנבא אמון במוסדות פוליטיים וציבוריים שונים: הכנסת, הממשלה, בית המשפט העליון, נשיא המדינה, המשטרה, היועצת המשפטית לממשלה, התקשורת, מפלגות, ראש העיר/מועצה, צה"ל, ופרקליטות המדינה. לאחר מכן בחנו גם האם מדד זה מנבא יחס למערכת הפוליטית והדמוקרטיה הישראלית, בדגש על הערכה של המידה בה מדינת ישראל הינה מדינה דמוקרטית, הערכת שביעות רצון מתפקוד הדמוקרטיה הישראלית, ותחושה של ייצוג על ידי המערכת הפוליטית. ולבסוף, בחנו גם האם מדד החשיבה הקונספירטיבית מתואם באופן חיובי עם עמדות פופוליסטיות. פירוט על נוסח שאלות אלו מוצג בהמשך.

(3.4) הבהרה לגבי סיבתיות

נבהיר כי הניתוחים שיוצגו כאן הם ממצאים מתאמיים בלבד, כאשר ניתוחים אלו לבטח סובלים מאנדוגניות (endogeneity), בדגש על משתנים "מושמטים" (omitted variables), ואולי גם סיבתיות הפוכה. ככאלו, יש להתייחס לממצאים הללו בזהירות—כאל ממצאים ראשוניים אשר ניתוחים עתידיים, עם מערכי מחקר מתקדמים יותר ומערך עשיר יותר של משתני בקרה, יידרשו כדי לחזק ולבסס אותם. עם זאת, אנו סבורים כי בממצאים שנציג כעת יש בהחלט כדי לטעון כי לנטייה לחשיבה קונספירטיבית יכולה להיות חשיבות רבה בהסבר של עמדות רבות בדעת הקהל הישראלית.

²⁹ ראו למשל Enos and Gidron 2018; Yair and Sulitzeanu-Kenan 2018; Oshri et al. 2022.
³⁰ ראו למשל Shamir and Arian 1999; Enos and Gidron 2018.



(4) תוצאות

נתחיל בפירוט על המשתנים המנבאים את סקאלה החשיבה הקונספירטיבית, ולאחר מכן נפרט על המשתנים אותם מנבאת סקאלה זו. נציין כי כלל הניתוחים הסטטיסטיים כוללים שימוש במשקולות לשיעור הערבים, חרדים, דתיים-לאומיים, מסורתיים וחילונים, וזאת על מנת לפצות על סטיות קלות בחלק מהסקרים בשיעור המשיבים מהקבוצות הללו ביחס לשיעורם באוכלוסייה. עם זאת, השמטה של משקולות אלו לא משפיעה על תוצאות הניתוחים השונים.

(4.1) מה מנבא את המדד לחשיבה קונספירטיבית?

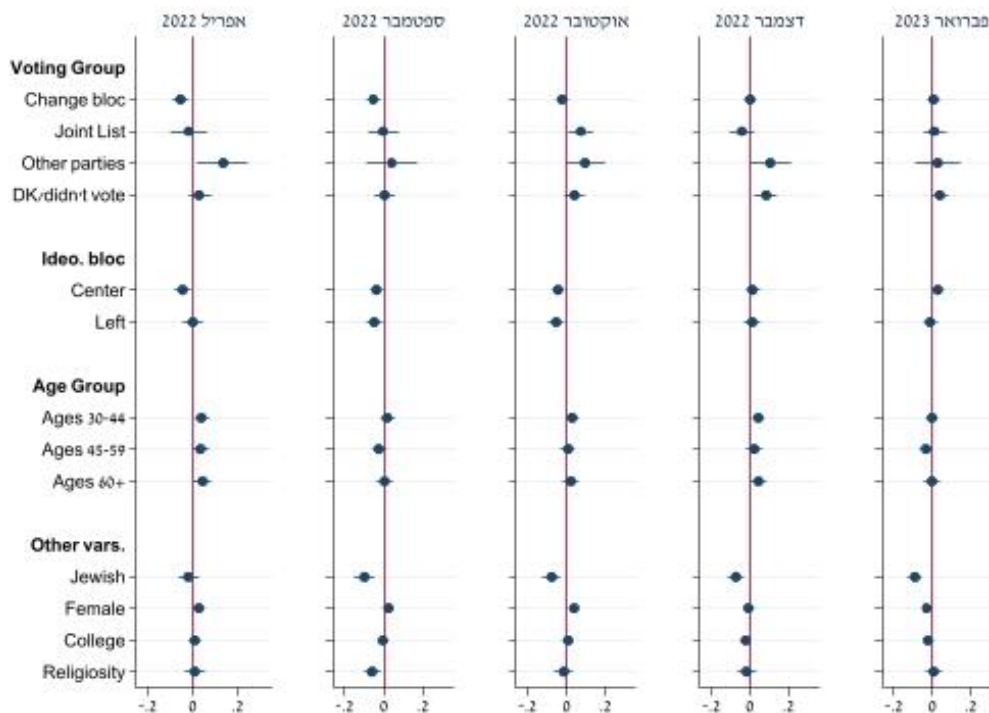
תרשים 2 מציג את התוצאות של חמישה ניתוחי רגרסיה ליניארית (OLS) מרובת משתנים, אחד בכל סקר, בהם המדד לחשיבה קונספירטיבית, המשתנה התלוי, מנובא על ידי המשתנים הסוציו-דמוגרפיים והפוליטיים השונים שצוינו לעיל (הצבעה; השתייכות עצמית אידיאולוגית; קבוצת גיל; לאום [יהודי מול ערבי] מגדר [אישה מול גבר]; השכלה אקדמית; ומידת דתיות). התרשים מציג את האומדנים של כל אחד מהמשתנים המנבאים, יחד עם רווח סמך של 95 אחוזים. במקרא מפורטות קבוצות ההתייחסויות השונות למשתנים הקטגוריים מרובי הקבוצות (קבוצות הצבעה; קבוצות אידיאולוגיות; קבוצות גיל). כך, למשל, האומדנים עבור הצבעה למפלגה מ"גוש השינוי" (change bloc) מתייחסים לשינוי בערך המדד לחשיבה הקונספירטיבית ביחס להצבעה למפלגה מ"גוש נתניהו", בכל אחד מהסקרים.

מתרשים 2 עולה כי אין כמעט משתנים סוציו-דמוגרפיים ופוליטיים שמנבאים באופן שיטתי את מדד החשיבה הקונספירטיבית. למעשה, ישנו רק משתנה אחד שהינו מובהק סטטיסטית ($p < 0.05$) ביותר משניים מהסקרים, זהו המשתנה הבינארי של משיב יהודי (לעומת משיב ערבי) אשר הינו מובהק סטטיסטית בארבעה מחמשת הסקרים: הנטייה לחשיבה קונספירטיבית בקרב משיבים יהודים נמוכה יותר באופן שיטתי ביחס למשיבים ערבים. זהו ממצא התואם ממצאים קודמים שצוינו לעיל בדבר הנטייה הגדולה יותר לחשיבה קונספירטיבית בקרב חברי קבוצות מיעוט. ככלל, 13 המשתנים הסוציו-דמוגרפיים והפוליטיים, מסבירים שונות מועטה בלבד במדד החשיבה הקונספירטיבית. אחוז השונות המוסברת (ה- R^2), הינו 0.04-0.05 בניתוחי הרגרסיה השונים, שאלו הם אחוזים נמוכים למדי.³¹ במובן מסוים, הנטייה לחשיבה קונספירטיבית הינה מובחנת או "עצמאית" ביחס למשתנים סוציו-דמוגרפיים ופוליטיים חשובים בפוליטיקה הישראלית. כמו במקרה האמריקאי,³² נדמה כי גם במערכת הפוליטית הישראלית יש להבין את הנטייה לחשיבה קונספירטיבית כממד נפרד שהינו שונה ומובחן ממשתנים פוליטיים-אידיאולוגיים חשובים.

³¹ לשם השוואה, בסקר האחרון בקובץ הנתונים – פברואר 2023 – אחוז השונות המוסברת הינו גדול בהרבה כאשר המשתנה התלוי הינו משתנה פוליטי "רגיל". כך, כאשר המשתנים הסוציו-דמוגרפיים והפוליטיים בתרשים 2 מנבאים משתנה של יחס לבנימין נתניהו (סקאלת 0-10 של דחייה לאהדה), ה- R^2 הינו 0.56, וכאשר הם מנבאים משתנה של אמון בבית המשפט העליון (סקאלת 1-4 של 'אמון רב מאדי עד 'אין כל אמון'), ה- R^2 הינו 0.41.



תרשים 2. המשתנים המנבאים את המדד לחשיבה קונספירטיבית בכל אחד מחמשת הסקרים



מקרא: העיגולים הינם מקדמי הרגרסיה, ולצידם רווח סמך של 95%. במשתנה ההצבעה (Voting Group), הקבוצה המושמטת הינה הצבעה ל"גוש נתניהו"; במשתנה הגוש האידיאולוגי (Ideo. bloc), הקבוצה המושמטת הינה "ימין"; במשתנה קבוצת הגיל (Age Group), הקבוצה המושמטת הינה גילאים 18-29. DK משמעו "לא יודעת".

4.2) מה המדד לחשיבה קונספירטיבית מנבא?

כעת נציג את תוצאות הניתוחים בהם השתמשנו במדד לחשיבה קונספירטיבית כדי לנבא שורה של משתנים: (1) אמונה במספר תיאוריות קונספירציה בישראל; (2) אמון במוסדות פוליטיים וציבוריים שונים; (3) יחס למערכת הפוליטית והדמוקרטיה הישראלית; (4) עמדות פופוליסטיות. ככלל, המדד לחשיבה קונספירטיבית הינו מנבא מובהק באופן עקבי של כלל המשתנים הללו.

4.2.1) אמונה בתיאוריות קונספירציה בישראל

במאמר מ-2022 Uscinski ושותפיו הראו כי בארצות הברית, המדד לחשיבה קונספירטיבית מתואם באופן חיובי ומובהק סטטיסטית עם לא פחות מ-39 תיאוריות קונספירציה, כולל כאלו שקשורות

³² ראו את Uscinski et al. 2021.



להיבטים פוליטיים-מפלגתיים וכאלו שלא.³³ לאור זאת, ומתוך רצון לבסס את התוקף הניבויי (predictive validity) של המדד לחשיבה קונספירטיבית, בחנו האם מדד זה מנבא אמונה במספר תיאוריות קונספירציה בישראל. בסקר שנערך בפברואר 2023 שאלנו בנוגע לאמונה בחמש תיאוריות קונספירציה בישראל. בפרט, המשיבים בסקר נשאלו באיזו מידה הם מסכימים עם האמירות הבאות, אשר הוצגו בסדר אקראי [בסוגריים מרובעים מופיע השיעור של משיבים אשר הסכימו – די מסכים/ה או מסכים/ה מאד – עם כל אחת מהאמירות]:³⁴

1. הסכנות של חיסונים מוסתרות מהציבור על ידי הממסד הרפואי וחברות התרופות [32%]
2. כתבי האישום כנגד בנימין נתניהו הם תוצאה של רדיפה משפטית כנגדו על ידי אליטה המתנגדת אליו [30%]
3. בנימין נתניהו חתום על חוזה סודי עם רעייתו שרה נתניהו, במסגרתו מוענקות לה סמכויות שלטוניות כגון זכות וטו במינויים בכירים במערכת הביטחון [22%]
4. וירוס הקורונה נוצר והופץ במתכוון על ידי אנשים בעלי השפעה, כחלק מקנוניה [18%]
5. השב"כ, ולא יגאל עמיר, הוא שרצח את יצחק רבין [11%]

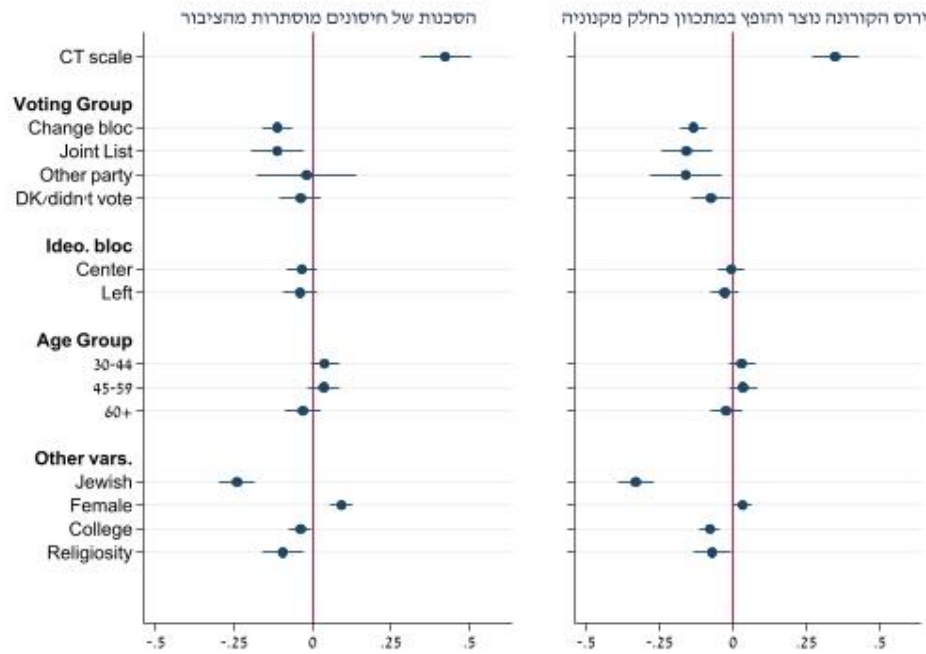
אמירות 1 ו-4 מהוות תיאוריות קונספירציה "לא פוליטיות" – כאלו אשר אינן קשורות להיבטים פוליטיים-מפלגתיים או פוליטיים-אידיאולוגיים – ואילו אמירות 2, 3 ו-5 מהוות תיאוריות קונספירציה "פוליטיות" – כאלו אשר קשורות בברור להיבטים פוליטיים-מפלגתיים/אידיאולוגיים. תרשימים 3 ו-4 מציגים את התוצאות של חמישה ניתוחי רגרסיה ליניארית מרובת משתנים, כאשר בתרשים 3 המשתנים המנובאים הם אמירות 1 ו-4 (תיאוריות הקונספירציה ה"לא פוליטיות") ובתרשים 4 המשתנים המנובאים הם אמירות 2, 3 ו-5 (תיאוריות הקונספירציה ה"פוליטיות"). בכל חמשת הניתוחים, המשתנים המנובאים כוללים את המדד לחשיבה קונספירטיבית יחד עם 13 המשתנים הסוציו-דמוגרפיים והפוליטיים השונים שצוינו לעיל (הצבעה, השתייכות עצמית אידיאולוגית, קבוצת גיל, לאום, מגדר, השכלה אקדמית, ומידת דתיות). כמו בתרשים 2, תרשימים 3 ו-4 מציגים את האומדנים של כל אחד מהמשתנים המנובאים השונים, יחד עם רווח סמך של 95 אחוזים. משני התרשימים ניכר כי גם בפיקוח על שורה של משתנים פוליטיים וסוציו-דמוגרפיים חשובים, המדד לחשיבה קונספירטיבית (הערך "CT scale" בתרשימים השונים) מנבא באופן חיובי ומובהק סטטיסטית את חמשת תיאוריות הקונספירציה – הן אלו ה"פוליטיות" והן אלו ה"לא פוליטיות". הדבר מספק תוקף חשוב למדד.

³³ Uscinski et al. 2022.

³⁴ אפשרויות התשובה נעו בסקאלה של 1 עד 5 (1- כלל לא מסכים/ה; 2- די לא מסכים/ה; 3- מסכים/ה ולא מסכים/ה באותה מידה; 4- די מסכים/ה; 5- מסכים/ה מאד). בכל אחת מהשאלות הופיעה גם אפשרות שישיית של "לא יודע/ת". באמירות 1, 2 ו-4, שיעור המשיבים "לא יודע/ת" נע בין 10-15% מהמקרים. באמירה החמישית, 25% מהמשיבים ענו "לא יודע/ת", ובאמירה השלישית לא פחות מ-31% ענו "לא יודע/ת". משיבים שבחרו בתשובה זו הוצאו מהניתוח.

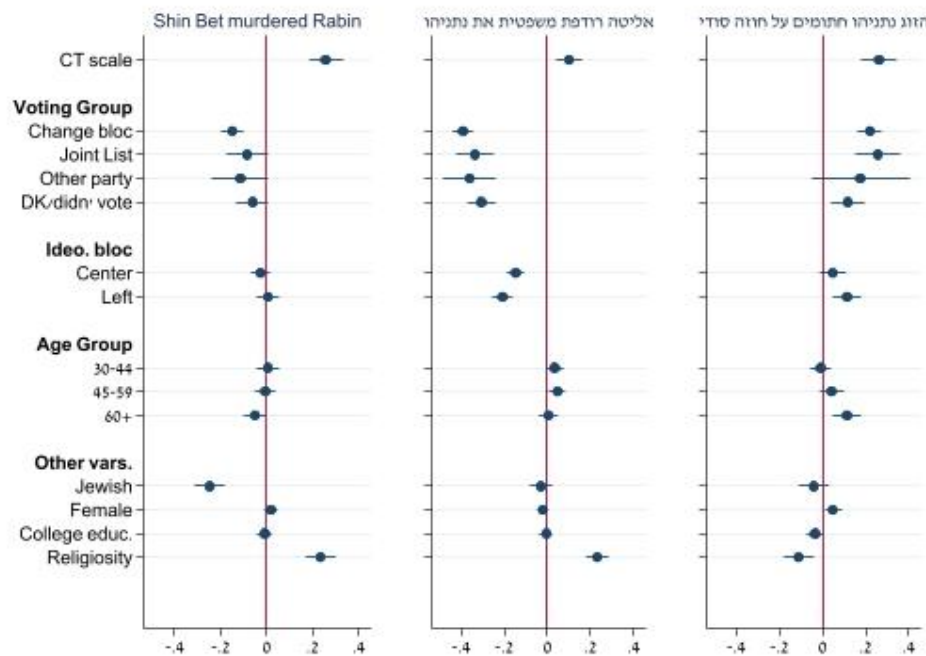


תרשים 3. משתנים המנבאים את האמונה בתיאוריות קונספירציה "לא פוליטיות"



מקרא : CT scale זהו המדד לחשיבה קונספירטיבית. לפירוט נוסף, ראו הפירוט במקרא של תרשים 2.

תרשים 4. משתנים המנבאים את האמונה בתיאוריות קונספירציה "פוליטיות"



מקרא : CT scale זהו המדד לחשיבה קונספירטיבית. לפירוט נוסף, ראו הפירוט במקרא של תרשים 2.

(4.2.2) אמון במוסדות פוליטיים וציבוריים שונים

מחקרים קודמים מצאו כי המדד החשיבה הקונספירטיבית מנבא אמון במוסדות פוליטיים וציבוריים, במדינות שונות.³⁵ לאור זאת, בסקרים השונים שלנו בחנו האם המדד מנבא בישראל אמון במוסדות שונים. בפרט, המשיבים נשאלו "באיזו מידה יש לך אמון בכל אחד מהמוסדות הבאים": הכנסת, הממשלה, בית המשפט העליון, נשיא המדינה, המשטרה, היועצת המשפטית לממשלה, התקשורת, מפלגות, ראש העיר/מועצה, צה"ל, ופרקליטות המדינה.³⁶ בסך הכל, בחמשת הסקרים שלנו המשיבים השונים נשאלו לא פחות מ-42 שאלות על אמון במוסדות השונים הללו. כדי לבחון את המידה בה המדד החשיבה הקונספירטיבית מנבא אמון במוסדות הללו, ביצענו 42 רגרסיות ליניאריות מרובות משתנים בהן כל פעם החלפנו את המשתנה התלוי—אמון במוסד אחר. המשתנים המנבאים הינם זהים לאלו בהם השתמשנו בתת הסעיף הקודם (ניבוי תיאוריות קונספירציה ספציפיות בישראל): מדד החשיבה הקונספירטיבית יחד עם עוד 13 משתנים סוציו-דמוגרפיים ופוליטיים.

תרשים 5 להלן מציג את 42 מקדמי הרגרסיה השונים של המדד החשיבה הקונספירטיבית בניבוי אמון במוסדות השונים, יחד עם רווח סמך של 95%. הניתוחים עצמם מקובצים לפי המוסד שנבחן, החל בכנסת וכלה בפרקליטות המדינה, בכל חמשת הסקרים. ניתן לראות כי בכל 42 הרגרסיות, וגם בפיקוח על משתנים שונים, המדד החשיבה הקונספירטיבית מתואם באופן שלילי ומובהק עם אמון במוסדות השונים, בדגש על הכנסת, הממשלה, בית המשפט העליון (בתרשים מופיע תחת "בגצ"), הנשיא, והמשטרה. בנוסף, לצד תיאור המשתנה התלוי הספציפי ומועד הסקר, מוצגים בסוגריים הדירוג של המדד החשיבה הקונספירטיבית מתוך 14 המשתנים המנבאים בכל אחת מהרגרסיות, בהתאם למקדם המתוקן, הבטא (standardized Beta coefficient) של המדד. דירוג של 1 משמעו כי מדובר במשתנה לו, במודל הרגרסיה הספציפי, המקדם המתוקן הגדול ביותר. מהתרשים עולה כי במקרים רבים, למדד החשיבה הקונספירטיבית יש את המקדם המתוקן הגדול ביותר (1) או השני הגדול ביותר (2): ב-30 מתוך 42 הרגרסיות למדד יש את המקדם המתוקן הכי גדול או השני הכי גדול.

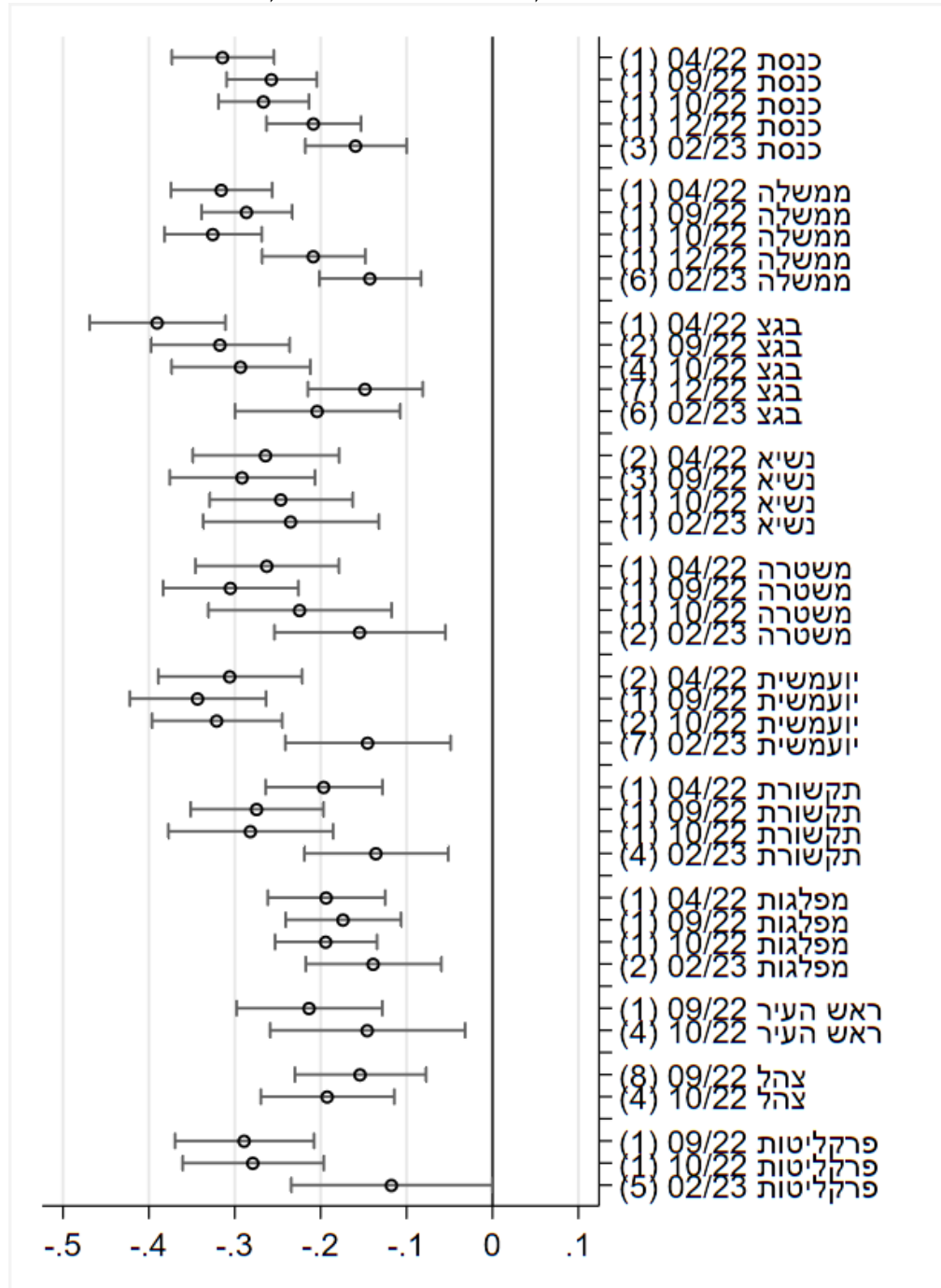
ככלל, הממצאים הללו מצביעים על כך כי המדד החשיבה הקונספירטיבית הינו מנבא חשוב של אמון במוסדות פוליטיים וציבוריים חשובים במדינת ישראל, וזאת גם בפיקוח על שורה של משתנים פוליטיים – בדגש על הצבעה ואידיאולוגיה – וסוציו-דמוגרפיים – בדגש על מידת דתיות – שגם הם לרוב מנבאים באופן מובהק סטטיסטית אמון במוסדות השונים.

³⁵ ראו למשל, Han et al. 2022; Uscinski et al. 2022

³⁶ אפשרויות התשובה נעו בסקאלה של 1 עד 4 (1- יש לי אמון רב מאד; 2- יש לי אמון רב; 3- יש לי אמון מועט; 4- כלל אין לי אמון). אלו שענו "לא יודעת" הוצאו מהניתוח ביחס לכל שאלת אמון. בניתוח הרגרסיות שאלות האמון שוננו כך שערכים גבוהים יותר בהן מציינים אמון רב יותר.



תרשים 5. המידה בה המדד לחשיבה קונספירטיבית מנבא אמון במוסדות שונים



מקרא: העיגולים הינם מקדמי הרגרסיה של מדד לחשיבה הקונספירטיבית, ולצידם רווח סמך של 95%, בפיקוח על שאר 13 המשתנים האחרים במודל. בסוגריים מופיע הדירוג של מקדם הרגרסיה המתוקנן של המדד לחשיבה הקונספירטיבית.



יש לציין כי בשני הסקרים שנערכו לאחר בחירות נובמבר 2022 (דצמבר 2022 ופברואר 2023), גודל המקדם של מדד החשיבה הקונספירטיבית ביחס לאמון במוסדות השונים קטן במידת מה, ומכאן שהיכולת של המדד לנבא אמון במוסדות השונים פחתה מאז הבחירות. סיבה מרכזית לכך היא שהמקדמים של משתנים מנבאים שונים – בדגש על הצבעה, ימין-שמאל אידיאולוגי, ומידת דתיות – גדלו במידה מסוימת, ומכאן שה"כוח הניבוי" (predictive power) של משתנים אלו גדל מאז הבחירות.³⁷ נדמה כי הדבר מעיד על החשיבות הגוברת של משתנים אלו לאחר הבחירות הסוערות שנערכו בנובמבר 2022 ולאור הניסיון של קואליציית נתניהו לקדם בראשית שנת 2023 שינויים נרחבים במערכת המשפט: משתנים אלו משחקים תפקיד חשוב יותר כיום בכל הנוגע ליחס למוסדות ציבוריים שונים, והתחזקות זו מפחיתה, או "דוחפת החוצה" (crowding out) השפעות אפשריות של משתנים אחרים.. מחקר עתידי יוכל לסייע באישוש אפשרות זו.

4.2.3) יחס למערכת הפוליטית והדמוקרטיה הישראלית

בסקרים שערכנו שאלו מספר שאלות שנוגעות לתפישות ביחס למערכת הפוליטית בישראל. ראשית, בשלושה סקרים (אפריל, ספטמבר ואוקטובר 2022) שאלנו את המשיבים הן שאלה לגבי המידה בה הם מרגישים "שיש בארץ מפלגה ו/או פוליטיקאית שמייצגים אותך", והן שאלה לגבי המידה בה הם מרגישים "שהמערכת הפוליטית הישראלית מייצגת אותך".³⁸ שנית, בסקרים שונים שאלנו מספר שאלות שעסקו באופן בו הישראלים מעריכים את תפקוד המערכת הפוליטית בישראל ואת תפקוד הדמוקרטיה הישראלית. באפריל 2022 שאלנו את המשיבים באיזו מידה הם מרוצים "מהאופן בו המערכת הפוליטית בישראל מתפקדת כיום",³⁹ ואילו באוקטובר 2022 ובדצמבר 2022, כמו גם בפברואר 2023, שאלנו באיזו מידה הם מרוצים "מהאופן בו מתפקדת הדמוקרטיה הישראלית".⁴⁰ לבסוף, בדצמבר 2022 שאלנו את המשיבים האם לדעתם "הדמוקרטיה הישראלית כיום היא חסונה או לא".⁴¹ שלישית, בשני סקרים (אפריל ודצמבר 2022) שאלנו את המשיבים באיזו מידה לדעתם "ישראל מתנהלת כיום בצורה דמוקרטית" (אפריל 2022) או "ישראל הינה מדינה דמוקרטית" (דצמבר 2022).⁴² ולבסוף, כדי לבחון האם המדד לחשיבה קונספירטיבית גם מנבא עמדות ערכיות-נורמטיביות בדבר

³⁷ כך, למשל, ביחס למשתנה האמון בבית המשפט העליון, המקדמים המתוקננים של המשתנה הבינארי של הצבעה ל"גוש השינוי" ביחס להצבעה לגוש נתניהו היו 0.19-0.23 בסקרים לפני הבחירות, לעומת 0.28-0.31 בסקרים לאחר הבחירות.

³⁸ אפשרויות התשובה לשאלות אלו נעו בסקאלה של 1 עד 5 (1- במידה רבה מאד; 2- במידה רבה; 3- במידה מסוימת; 4- במידה מועטה; 5- כלל לא). אלו שענו "לא יודעת" הוצאו מהניתוח ביחס לשאלות הללו. בנייתו הרגרסיות הפכנו את הסקאלות של השאלות כך שערכים גבוהים יותר תחושה רבה יותר של ייצוג.

³⁹ אפשרויות התשובה לשאלה זו נעו בסקאלה של 0 עד 10, כאשר 0 משמעו "מאד לא מרוצה" ו-10 משמעו "מרוצה לגמרי". ניתנה גם אפשרות תשובה של "לא יודעת", והמעט שבחרו בה (1.3% מהמשיבים) הוצאו מהניתוח.

⁴⁰ אפשרויות התשובה לשאלה זו נעו בסקאלה של 0 עד 10, כאשר 0 משמעו "מאד ללא מרוצה" ו-10 משמעו "מרוצה מאד". ניתנה גם אפשרות תשובה של "לא יודעת", והמעט שבחרו בה בסקרים השונים (2.9-3.3% מהמשיבים) הוצאו מהניתוח.

⁴¹ אפשרויות התשובה לשאלה זו נעו בסקאלה של 0 עד 10, כאשר 0 משמעו "כלל לא חסונה" ו-10 משמעו "חסונה מאד". ניתנה גם אפשרות תשובה של "לא יודעת", ואלו שבחרו בה (9.1% מהמשיבים) הוצאו מהניתוח.

⁴² אפשרויות התשובה לשאלה זו נעו בסקאלה של 0 עד 10, כאשר 0 משמעו "כלל לא דמוקרטית" ו-10 משמעו "דמוקרטית מאד". ניתנה גם אפשרות תשובה של "לא יודעת", והמעט שבחרו בה (2.3-5.5% מהמשיבים) הוצאו מהניתוח.



אופייה הרצוי של מדינת ישראל – להבדיל מהערכה של תפקוד המערכת הפוליטית – שאלנו בדצמבר 2022 עד כמה חשוב עבור המשיבים לחיות במדינה דמוקרטית. בפרט, המשיבים נשאלו באיזו מידה חשוב להם "לחיות במדינה עם שלטון דמוקרטי".⁴³ בסך הכל, בחמשת הסקרים שלנו המשיבים השונים שאלנו 14 שאלות שעסקו ביחס למערכת הפוליטית והדמוקרטיה הישראלית.

תרשים 6 להלן מציג את 14 מקדמי הרגרסיה של המדד החשיבה הקונספירטיבית בניבוי השאלות הללו, יחד עם רווח סמך של 95%. הניתוחים מקובצים לפי ארבעת סוגי השאלות שצוינו לעיל (ייצוג; שביעות רצון מתפקוד המערכת הפוליטית/הדמוקרטיה הישראלית; האם ישראל מדינה דמוקרטית; עד כמה חשוב לחיות במדינה דמוקרטית), כאשר גם בניתוחים אלו פיקחנו על אותם המשתנים הסוציו-דמוגרפיים והפוליטיים שנזכרו לעיל.

מתרשים 6 עולה כי ב-13 מקדמי הרגרסיה הראשונים, ישנו מתאם שלילי ומובהק למדד החשיבה הקונספירטיבית: ככל שהאזרחים בישראל נוטים להאמין בתיאוריות קונספירציה, הם (1) מרגישים כי מפלגות ופוליטיקאים שונים, כמו גם המערכת הפוליטית, לא מייצגים אותם; (2) פחות שבעי רצון מתפקוד המערכת הפוליטית והדמוקרטיה הישראלית; ו-(3) סבורים שמדינת ישראל איננה מדינה דמוקרטית. מהתרשים ניכר גם כי במקרים רבים – ב-11 מתוך 13 הרגרסיות הראשונות – למדד החשיבה הקונספירטיבית יש את המקדם המתוקנן הגדול ביותר (1) או השני הגדול ביותר (2).

לבסוף, המקדם האחרון, המופיע בתחתית תרשים 6, מצביע על כך כי המדד לחשיבה קונספירטיבית איננו מנבא מובהק של המידה בה חשוב לאזרחים לחיות במדינה דמוקרטית. כך, מדד זה מנבא מובהק של הערכות תפקוד וייצוג שונות, אבל איננו מתואם עם העדפות ערכיות-נורמטיביות הנוגעות לחשיבות החיים במדינה דמוקרטית. אם כך, אלו עם נטייה לחשיבה קונספירטיבית רבה דומים לשאר האוכלוסייה ברצונם לחיות במדינה דמוקרטית, אבל האופן שבו הם מעריכים את תפקודה של הדמוקרטיה בפועל הינו שונה באופן מהותי. ייתכן שהדבר נובע מכך שמלכתחילה, הם נותנים פחות אמון במוסדות השונים ובאלו העובדים בהם, כך שהם גם נוטים להעריך את הפעולות שלהם באופן שלילי יותר. וייתכן גם שהסטנדרטים שלהם בהערכות התפקוד הינם שונים. מחקר עתידי בנושא יוכל לסייע לשפוך אור על הסוגייה הזו.

⁴³ אפשרויות התשובה לשאלה זו נעו בסקאלה של 0 עד 10, כאשר 0 משמעו "כלל לא חשוב" ו-10 משמעו "חשוב מאד". ניתנה גם אפשרות תשובה של "לא יודע/ת", והמעטים שבחרו בה (2.1% מהמשיבים) הוצאו מהניתוח.



תרשים 6. המידה בה המדד לחשיבה קונספירטיבית מנבא יחס למערכת הפוליטית בישראל



מקרא: העיגולים הינם מקדמי הרגרסיה של מדד לחשיבה הקונספירטיבית, ולצידם רווח סמך של 95%, בפיקוח על שאר 13 המשתנים האחרים במודל. בסוגריים מופיע הדירוג של מקדם הרגרסיה המתוקנן של המדד לחשיבה הקונספירטיבית. "ע.י." משמעו "על ידי" ואילו "ש.ר." משמעו "שביעות רצון".



(4.2.4) תמיכה בעמדות פופוליסטיות

"פופוליסטים" ניתן להבין כדפוס של רטוריקה לפיו הסמכות הלגיטימית והריבונות במדינה נובעת מהציבור הרחב או "העם" ולא מהממסד והאליטות, כאשר האחרונים נתפשים כמושחתים וככאלו אשר אינם מייצגים את "העם" והאינטרסים שלו.⁴⁴ בהתאמה, עמדות פופוליסטיות מדגישות את החשיבות של הציבור ורצונותיו, לצד עוינות לאליטות, לממסד, ולמומחים.

כפי שצוין לעיל, עמדות פופוליסטיות הן חלק מתפישה אנטי-ממסדית נרחבת יותר, יחד עם הנטייה לחשיבה קונספירטיבית תפישות מניכאיות (manichean).⁴⁵ ואמנם, שורה של מחקרים מארצות הברית הראו כי עמדות פופוליסטיות מתואמות באופן חיובי וחזק עם הנטייה לחשיבה קונספירטיבית,⁴⁶ כאשר מדדים אלו תופסים עוינות לאליטות ולממסד, כחלק מתפישה כללית לפיה "האנשים הטובים" נמצאים במאבק מול "אליטות מרושעות".⁴⁷

למיטב ידיעתנו, עד היום לא נערך כל מחקר בישראל אשר בחן עמדות פופוליסטיות בישראל. וכבחינה ראשונית של הסוגייה, שאלנו בשני סקרים שלנו מספר שאלות אשר נלקחו מסקרים שנערכו בארצות הברית.⁴⁸ השאלה הראשונה להלן נשאלה בדצמבר 2022 ובפברואר 2023, ושתי השאלות הנוספות נשאלו רק בפברואר 2023 [שיעור המשיבים אשר הסכימו עם האמירה מופיע בסוגריים מרובעים]:⁴⁹

1. הדעות של אנשים רגילים שוות יותר מאשר הדעות של מומחים ופוליטיקאים [26% בסקר אוקטובר 2022 ו-26% בסקר פברואר 2023]
2. ההבדלים בין האליטות והעם ביחס לנושאים פוליטיים הם הרבה יותר גדולים מאשר ההבדלים בתוך העם עצמו [53% בסקר פברואר 2023]
3. הממסד והאליטות לעיתים קרובות פועלים כנגד הציבור [56% בסקר פברואר 2023]

בכלליות, שיעור לא גבוה מקרב המשיבים הסכימו עם האמירה הפופוליסטית הראשונה, לעומת שיעור גדול יותר – מעט למעלה מ-50% - אשר הסכימו עם שתי האמירות הפופוליסטיות הנוספות. שיעורי הסכמה אלו הינם נמוכים מאלו שנמצאו בשנים האחרונות בסקרים בארצות הברית.⁵⁰

בדומה לתרשימים 3 ו-4 לעיל, תרשים 7 להלן מציג את תוצאות של ארבעה ניתוחי רגרסיה ליניארית מרובת משתנים, כאשר המשתנים המנובאים הם שלוש האמירות הפופוליסטיות (האמירה

⁴⁴ ראו, למשל, את Norris et al. 2020, p. 109.

⁴⁵ ראו Uscinski et al. 2021; Enders and Uscinski 2021.

⁴⁶ ראו למשל 2022; Uscinski et al. 2021; Uscinski et al. 2021; Enders and Uscinski 2022; Armaly and Enders 2022.

⁴⁷ ראו Uscinski et al. 2021; Enders and Uscinski 2021.

⁴⁸ השאלות נלקחו מהמאמרים של Uscinski et al. 2021, 2022 ו-Enders and Uscinski 2021.

⁴⁹ אפשרויות התשובה נעו בסקאלה של 1 עד 5 (1- כלל לא מסכים/ה; 2- די לא מסכים/ה; 3- מסכים/ה ולא מסכים/ה באותה מידה; 4- די מסכים/ה; 5- מסכים/ה מאוד). בכל אחת מהשאלות הופיעה גם אפשרות שישית של "לא יודעת", כאשר משיבים אלו הוצאו מהניתוח.

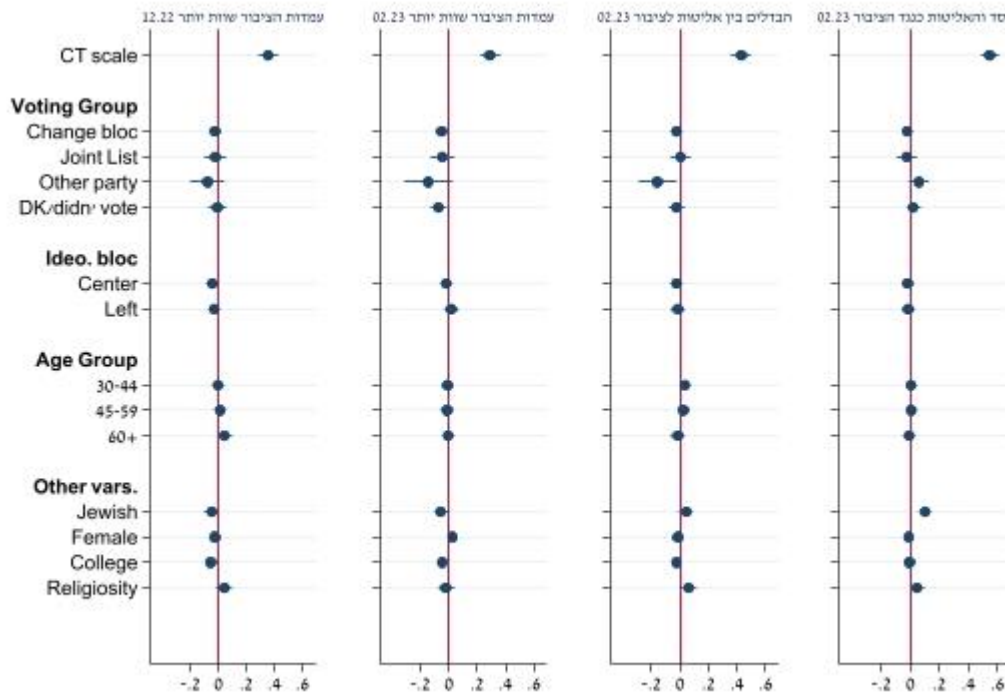
⁵⁰ כך, למשל, במאמר של Enders and Uscinski 2021 (ע' 54), 66% הסכימו עם האמירה הפופוליסטית השנייה, ובמאמר של Uscinski et al. 2021, בין 37 ל-55% הסכימו עם האמירה הראשונה.



הראשונה נותחה פעמיים –בסקר דצמבר 2022 ובסקר פברואר 2023), והמשתנים המנבאים כוללים את המדד לחשיבה קונספירטיבית יחד עם 13 המשתנים הסוציו-דמוגרפיים והפוליטיים השונים שצוינו לעיל. האומדנים של כל אחד מהמשתנים המנבאים מוצגים יחד עם רווח סמך של 95 אחוזים.

מתרשים 7 עולה בבירור כי המדד לחשיבה קונספירטיבית מנבא באופן מובהק וחיובי את האמירות הפופוליסטיות השונות, בשני הסקרים. יתרה מזאת, שאר המשתנים הסוציו-דמוגרפיים והפוליטיים כמעט ולא מנבאים באופן מובהק ושיטתי את האמירות הפופוליסטיות השונות, באופן שמזכיר את תרשים 2 להלן, אשר הראה כי מרבית המשתנים הסוציו-דמוגרפיים והפוליטיים השונים לא מתואמים באופן מובהק ושיטתי עם המדד לחשיבה קונספירטיבית. ומשום שעמדות פופוליסטיות והנטייה לחשיבה קונספירטיבית מהוות את שני המרכיבים המרכזיים בנטייה לעמדות אנטי-ממסדית,⁵¹ הממצאים בתרשימים 2 ו-7 מצביעים על כך שמדובר במימדים שהינם במידה רבה מובחנים, כמעט ניצבים (אורתוגונליים), לעמדות פוליטיות ואידיאולוגיות בולטות בישראל.

תרשים 7. המידה בה המדד לחשיבה קונספירטיבית מנבא עמדות פופוליסטיות



מקרא : CT scale זהו המדד לחשיבה קונספירטיבית. לפירוט נוסף, ראו הפירוט במקרא של תרשים 2.

⁵¹ ראו Uscinski et al. 2021.



(5) דיון וסיכום

במסמך זה ערכנו, בפעם הראשונה בישראל, בחינה שיטתית של "חשיבה קונספירטיבית", זוהי הנטייה להאמין בתיאוריות קונספירציה ובכך שכוחות עלומים ועוצמתיים פועלים "מאחורי הקלעים" כנגד הציבור. בחנו את היקף הנטייה לחשיבה קונספירטיבית בישראל, בחנו מה מנבא את הנטייה הזו, ובחנו מספר היבטים שנטייה זו מסייעת לנבא. זאת, תוך התבססות על חמישה סקרים מייצגים שנערכו בישראל ב-2022 ו-2023, ואשר כללו קרוב ל-8,000 משיבים במצטבר.

המסמך כולל שלושה ממצאים מרכזיים: (1) לישראלים נטייה לא מבוטלת ל"חשיבה קונספירטיבית", כאשר רבים סבורים כי כוחות זדוניים פועלים במחשכים כנגד הציבור הישראלי; (2) הנטייה לחשיבה קונספירטיבית קיימת בקרב ציבורים רבים וקבוצות פוליטיות וחברתיות מרכזיות בישראל, כאשר אין כמעט הבדל בנטייה זו בחתך פוליטי-אידיאולוגי, מגזרי, מגדרי, לאומי, או בחתך של מידת דתיות; (3) ביחס לישראלים עם נטייה מועטה לחשיבה קונספירטיבית, לישראלים עם נטייה חזקה לחשיבה קונספירטיבית אמון נמוך יותר במוסדות פוליטיים וציבוריים שונים, הערכה נמוכה יותר לתפקוד המערכת הפוליטית ותפקוד הדמוקרטיה הישראלית, תחושה שהם אינם מיוצגים כראוי על ידי המערכת הפוליטית, ונטיות פופוליסטיות, אנטי-ממסדיות חזקות יותר.

בכלליות, ממצאי מסמך זה מציעים לנטייה של הישראלים לחשיבה קונספירטיבית ישנה חשיבות פוליטית וחברתית רבה. המתאמים החזקים בין הנטייה לחשיבה קונספירטיבית לבין כלל המשתנים השונים לעיל, גם בפקוח על שורה של משתנים סוציו-דמוגרפיים ופוליטיים שונים, מצביעים על כך שמדובר במימד מובחן ביחס למימדים חשובים בפוליטיקה הישראלית של אידיאולוגיה (ימין-שמאל), לאום (יהודים-ערבים), או מידת דתיות (חילונים-חרדים).

לצד זאת, משום שמדובר בניתוחים תצפיתיים (cross-sectional) בלבד, אנו סבורים כי יש להתייחס לממצאים לעיל בזהירות, וכי יש להיזהר מטענות חזקות לגבי סיבתיות: כך, למשל, מתאם שלישי בין הנטייה לחשיבה קונספירטיבית לבין אמון בממשלה או אמון בבית המשפט העליון אין בהכרח משמעו ששינוי בנטייה לחשיבה קונספירטיבית משפיע באופן סיבתי על אמון בממשלה או בבית המשפט העליון, ובהחלט ייתכן כי כיוון הסיבתיות הוא הפוך (כלומר, שאמון בממשלה מסביר שינויים בנטייה לחשיבה קונספירטיבית). בנוסף, המחקר בארצות הברית מראה שהנטייה לחשיבה קונספירטיבית מתואמת עם משתנים נוספים שלא פיקחנו עליהם בנתונים שלנו,⁵² כך שיתכן שניתוחים במסמך זה סובלים מאנדוגניות, בדגש על משתנים מושמטים (omitted variables). מחקרים עתידיים, בדגש על מחקרי פאנל לאורך זמן, יוכלו לסייע בביסוס אי-אלו טענות סיבתיות בנוגע להשפעה של הנטייה לחשיבה קונספירטיבית על משתנים שונים.

⁵² ראו למשל Armary and Enders. 2022; Uscinski et al. 2022.



מחקרים נוספים יוכלו גם לבחון את המתאמים בין מדד החשיבה הקונספירטיבית לשורה של משתנים נוספים שנבחנו במאמרים בארצות הברית,⁵³ כמו תמיכה באלימות פוליטית, יחס למנהיגים שונים או קבוצות פוליטיות וחברתיות שונות, או העדפות מדיניות שונות. לסיכום, מסמך זה מציג, בפעם הראשונה, סקירה של הנטייה לחשיבה קונספירטיבית בישראל, ומציע שנטייה זו הינה רווחת בקרב ישראלים רבים, והיא מסייעת לנבא שורה של משתנים בעלי חשיבות פוליטית וחברתית. מחקר עתידי ביחס לסוגיות אלו בהחלט דרוש על מנת להבין טוב יותר את הנטייה לחשיבה קונספירטיבית בישראל כמו גם את ההשפעות האפשריות של נטייה זו.

⁵³ ראו למשל Armaly and Enders. 2022.



(6) הפניות

- Armaly, Miles T., and Adam M. Enders. 2022. "Who Supports Political Violence?" *Perspectives on Politics*. <https://doi.org/10.1017/s1537592722001086>.
- Bartusevičius, Henrikas, Alexander Bor, Frederik Jørgensen, and Michael Bang Petersen. 2021. "The Psychological Burden of the COVID-19 Pandemic Is Associated With Antisystemic Attitudes and Political Violence." *Psychological Science* 32 (9): 1391–1403. <https://doi.org/10.1177/09567976211031847>.
- Bruder, Martin, Peter Haffke, Nick Neave, Nina Nouripanah, and Roland Imhoff. 2013. "Measuring Individual Differences in Generic Beliefs in Conspiracy Theories Across Cultures: Conspiracy Mentality Questionnaire." *Frontiers in Psychology* 4 (225). <https://doi.org/10.3389/fpsyg.2013.00225>.
- Douglas, Karen M., and Robbie M. Sutton. 2023. "What Are Conspiracy Theories? A Definitional Approach to Their Correlates, Consequences, and Communication." *Annual Review of Psychology* 74: 271–98. <https://doi.org/10.1146/annurev-psych-032420-031329>.
- Douglas, Karen M., Joseph E. Uscinski, Robbie M. Sutton, Aleksandra Cichocka, Turkey Nefes, Chee Siang Ang, and Farzin Deravi. 2019. "Understanding Conspiracy Theories." *Political Psychology* 40 (Suppl. 1): 3–35. <https://doi.org/10.1111/pops.12568>.
- Edelson, Jack, Alexander Alduncin, Christopher Krewson, James A. Sieja, and Joseph E. Uscinski. 2017. "The Effect of Conspiratorial Thinking and Motivated Reasoning on Belief in Election Fraud." *Political Research Quarterly* 70 (4): 933–46. <https://doi.org/10.1177/1065912917721061>.
- Enders, Adam, Christina Farhart, Joanne Miller, Joseph Uscinski, Kyle Saunders, and Hugo Drochon. 2022a. "Are Republicans and Conservatives More Likely to Believe Conspiracy Theories?" *Political Behavior*.



המכון
לחירות ואחריות

בית ספר לאודר
לממשל, דיפלומטיה
ואסטרטגיה



<https://doi.org/10.1007/s11109-022-09812-3>.

- Enders, Adam M., and Joseph E. Uscinski. 2021. "The Role of Anti-Establishment Orientations during the Trump Presidency." *The Forum* 19 (1): 47–76.
<https://doi.org/10.1515/for-2021-0003>.
- Enders, Adam M., Joseph E. Uscinski, Casey A. Klofstad, Kamal Premaratne, Michelle I. Seelig, Stefan Wuchty, Manohar N. Murthi, and John R. Funchion. 2021. "The 2020 Presidential Election and Beliefs about Fraud: Continuity or Change?" *Electoral Studies* 72: 102366. <https://doi.org/10.1016/j.electstud.2021.102366>.
- Enders, Adam M., Joseph E. Uscinski, Casey A. Klofstad, Stefan Wuchty, Michelle I. Seelig, John R. Funchion, Manohar N. Murthi, Kamal Premaratne, and Justin Stoler. 2022b. "Who Supports QAnon? A Case Study in Political Extremism." *The Journal of Politics* 84 (3): 1844–49. <https://doi.org/10.1086/717850>.
- Enos, Ryan D., and Noam Gidron. 2018. "Exclusion and Cooperation in Diverse Societies: Experimental Evidence from Israel." *American Political Science Review* 112 (4): 844–59. <https://doi.org/10.1017/S0003055418000266>.
- Graham, Matthew H., and Omer Yair. 2023. "Less Partisan but No More Competent: Expressive Responding and Fact-Opinion Discernment." In *Israeli Political Science Association*.
- Han, Hyemin, Angélique M. Blackburn, Alma Jeftić, Thao Phuong Tran, Sabrina Stöckli, Jason Reifler, and Sara Vestergren. 2022. "Validity Testing of the Conspiratorial Thinking and Anti-Expert Sentiment Scales during the COVID-19 Pandemic across 24 Languages from a Large-Scale Global Dataset." *Epidemiology and Infection* 150 (e167): 1–7. <https://doi.org/10.1017/S0950268822001443>.
- Hebel-sela, Shira, Anna Stefaniak, Daan Vandermeulen, Eli Adler, Boaz Hameiri, and Eran Halperin. 2022. "Are Societies in Conflict More Susceptible to Believe in COVID-19 Conspiracy Theories? A 66 Nation Study." *Peace and Conflict : Journal of Peace Psychology*. <https://doi.org/10.1037/pac0000645>.



המכון
לחירות ואחריות

בית ספר לאודר
לממשל, דיפלומטיה
ואסטרטגיה



Imhoff, Roland, Felix Zimmer, Olivier Klein, João H.C. António, Maria Babinska, Adrian Bangerter, Michal Bilewicz, et al. 2022. “Conspiracy Mentality and Political Orientation across 26 Countries.” *Nature Human Behaviour* 6 (3): 392–403.
<https://doi.org/10.1038/s41562-021-01258-7>.

Jørgensen, Frederik, Alexander Bor, Magnus Storm Rasmussen, Marie Fly Lindholt, and Michael Bang Petersen. 2022. “Pandemic Fatigue Fueled Political Discontent during the COVID-19 Pandemic.” *Proceedings of the National Academy of Sciences* 119 (48): e2201266119. <https://doi.org/10.1073/pnas.2201266119>.

Marie, Antoine, and Michael Bang Petersen. 2022. “Political Conspiracy Theories as Tools for Mobilization and Signaling.” *Current Opinion in Psychology* 48: 101440.
<https://doi.org/10.1016/j.copsyc.2022.101440>.

Norris, Pippa, Holly Ann Garnett, and Max Grömping. 2020. “The Paranoid Style of American Elections: Explaining Perceptions of Electoral Integrity in an Age of Populism.” *Journal of Elections, Public Opinion and Parties* 30 (1): 105–25.
<https://doi.org/10.1080/17457289.2019.1593181>.

Oshri, Odelia, Omer Yair, and Leonie Huddy. 2022. “The Importance of Attachment to an Ideological Group in Multi-Party Systems: Evidence from Israel.” *Party Politics* 28 (6): 1164–1175. <https://doi.org/10.1177/13540688211044475>.

Shamir, Michal, and Asher Arian. 1999. “Collective Identity and Electoral Competition in Israel.” *American Political Science Review* 93 (2): 265–77.

Sutton, Robbie M., and Karen M. Douglas. 2020. “Conspiracy Theories and the Conspiracy Mindset: Implications for Political Ideology.” *Current Opinion in Behavioral Sciences* 34: 118–22. <https://doi.org/10.1016/j.cobeha.2020.02.015>.

Uscinski, Joseph E., Adam M. Enders, Michelle I. Seelig, Casey A. Klofstad, John R. Funchion, Caleb Everett, Stephan Wuchty, Kamal Premaratne, and Manohar N. Murthi. 2021. “American Politics in Two Dimensions: Partisan and Ideological Identities versus Anti-Establishment Orientations.” *American Journal of Political*



המכון
לחירות ואחריות

בית ספר לאודר
לממשל, דיפלומטיה
ואסטרטגיה



Science 65 (4): 877–95. <https://doi.org/10.1111/ajps.12616>.

Uscinski, Joseph E., Casey Klofstad, and Matthew D. Atkinson. 2016. “What Drives Conspiratorial Beliefs? The Role of Informational Cues and Predispositions.” *Political Research Quarterly* 69 (1): 57–71. <https://doi.org/10.1177/1065912915621621>.

Uscinski, Joseph E., and Joseph M. Parent. 2014. *American Conspiracy Theories*. Oxford University Press.

Uscinski, Joseph, Adam Enders, Amanda Diekman, John Funchion, Casey Klofstad, Sandra Kuebler, Manohar Murthi, et al. 2022. “The Psychological and Political Correlates of Conspiracy Theory Beliefs.” *Scientific Reports* 12: 21672. <https://doi.org/10.1038/s41598-022-25617-0>.

Yair, Omer, and Raanan Sulitzeanu-Kenan. 2018. “When Do We Care about Political Neutrality? The Hypocritical Nature of Reaction to Political Bias.” *PLoS ONE* 13 (5): e0196674.



(7) נספח מתודולוגי

בטבלה 2 להלן ישנו מידע כללי על חמשת הסקרים השונים: תאריך הרצת הסקר, חברת הסקרים אשר ערכה את הסקר, כמות המשיבים במדגם, וטעות הדגימה המרבית. בנוסף, בטבלה 3 להלן מוצגת הסטטיסטיקה התיאורית של משתנים סוציו-דמוגרפיים ופוליטיים בסיסיים בחמשת הסקרים שערכנו, לצד השוואה לנתוני סקר הבחירות בישראל⁵⁴ (Israeli National Election Study) ממרץ 2021, שזהו הסקר ההסתברותי המייצג העדכני ביותר הכולל נתונים דומים. במרבית המדגמים שלנו מדובר על סטיות קטנות למדי – אחוזים בודדים – במרבית המאפיינים הסוציו-דמוגרפיים והפוליטיים. לצד זאת, וכפי שצינו לעיל בתחילת חלק התוצאות, הניתוחים הסטטיסטיים במסמך זה כוללים שימוש במשקולות לשיעור הערבים, חרדים, דתיים-לאומיים, מסורתיים וחילונים בכדי לפצות על סטיות קלות בחלק מהסקרים בשיעור המשיבים מהקבוצות הללו ביחס לשיעורם באוכלוסייה, כאשר השמטה של משקולות אלו לא משפיעה על תוצאות הניתוחים השונים.

בעמודים שלאחר מכן מופיע פירוט על המשתנים השונים שהשתמשנו בהם בניתוחים השונים במסמך, כולל פירוט על אופן יצירת המשתנים הפוליטיים והסוציו-דמוגרפיים.

⁵⁴ ראו בכתובת הזו: <https://www.tau.ac.il/~ines>



טבלה 2. פירוט על הסקרים השונים

מספר סקר	תאריך הרצת הסקר	חברת הסקרים	מספר משיבים כולל (בסוגריים: מס' משיבים ערבים) + מס' משיבים יהודים	טעות הדגימה המרבית
1	ה-10 עד ה-14 באפריל, 2022	גאוקרטוגרפיה	1,559 (1,275 + 284)	2.5%
2	ה-22 בספטמבר עד ה-2 באוקטובר, 2022	גאוקרטוגרפיה	1,671 (1,417 + 254)	2.4%
3	ה-24 עד ה-27 באוקטובר, 2022	iPanel	1,507 (1,204 + 308)	2.5%
4	ה-6 עד ה-18 בדצמבר, 2022	גאוקרטוגרפיה	1,543 (1,278 + 265)	2.5%
5	ה-9 עד ה-14 בפברואר, 2023	iPanel	1,512 (1,204 + 308)	2.5%

טבלה 3. סטטיסטיקה תיאורית: השוואה בין הסקרים השונים לבין סקר הסתברותי מייצג

סקר הבחירות בישראל – מרץ 2021	פברואר 2023	דצמבר 2022	אוקטובר 2022	ספטמבר 2022	אפריל 2022	
(18.0) 47.3	(14.5) 40.3	(15.3) 41.8	(14.4) 40.4	(15.3) 40.9	(14.9) 40.3	גיל (ממוצע במדגם, סטיית תקן)
52.2%	51.0%	54.2%	50.7%	53.7%	55.4%	נשים (שיעור במדגם)
81.4%	79.6%	82.8%	80.0%	84.8%	81.8%	יהודים (שיעור במדגם)
47.8%	48.5%	52.4%	50.0%	52.8%	55.4%	השכלה אקדמית כלשהי (שיעור במדגם)
						מידת דתיות (שיעור מקרב היהודים במדגם)
50.7%	43.5%	50.9%	43.7%	46.1%	49.8%	חילוני
26.9% ⁵⁵	35.6%	24.7%	35.0%	25.3%	25.1% ⁵⁵	מסורתי
12.0%	11.1%	12.4%	11.3%	13.0%	12.1%	דתי-לאומי
10.4%	9.9%	12.0%	10.0%	15.7%	13.0%	חרדי
						הגדרה עצמית: ימין-שמאל אידיאולוגי (שיעור במדגם)
51.1%	49.9%	52.5%	50.7%	57.5%	53.1%	ימין
22.8%	28.6%	24.6%	25.9%	23.0%	26.0%	מרכז
26.1%	21.6%	22.9%	23.4%	19.6%	20.9%	שמאל

⁵⁵ סטגוריה זו כוללת הן משיבים שענו שהם "מסורתיים, דתיים" והן משיבים שענו שהם "מסורתיים, לא כל כך דתיים".



המדד לחשיבה קונספירטיבית

1. למרות שאנו חיים במדינה דמוקרטית, בסופו של דבר מספר קטן של אנשים תמיד מנהל את העניינים
2. האנשים שבאמת מנהלים את המדינה אינם ידועים לציבור
3. אירועים משמעותיים כמו מלחמות, משברים כלכליים, ותוצאות של בחירות נשלטים על ידי קבוצות קטנות של אנשים העובדים בסתר כנגד רוב האזרחים
4. היבטים רבים בחיינו נשלטים על ידי קנוניות הנרקמות במקומות נסתרים

אפשרויות התשובה לשאלות הללו:

1. כלל לא מסכים/ה
2. לא מסכים/ה
3. מסכים/ה ולא מסכים/ה באותה מידה
4. מסכים/ה
5. מסכים/ה מאד
6. לא יודעת/ת

שאלות אמון במוסדות שונים

- באיזו מידה יש לך אמון בכל אחד מהמוסדות הבאים? הכנסת
באיזו מידה יש לך אמון בכל אחד מהמוסדות הבאים? ממשלה
באיזו מידה יש לך אמון בכל אחד מהמוסדות הבאים? בית המשפט העליון
באיזו מידה יש לך אמון בכל אחד מהמוסדות הבאים? נשיא המדינה
באיזו מידה יש לך אמון בכל אחד מהמוסדות הבאים? המשטרה
באיזו מידה יש לך אמון בכל אחד מהמוסדות הבאים? היועצת המשפטית לממשלה
באיזו מידה יש לך אמון בכל אחד מהמוסדות הבאים? התקשורת
באיזו מידה יש לך אמון בכל אחד מהמוסדות הבאים? מפלגות
באיזו מידה יש לך אמון בכל אחד מהמוסדות הבאים? ראש העיר/מועצה
באיזו מידה יש לך אמון בכל אחד מהמוסדות הבאים? צהל
באיזו מידה יש לך אמון בכל אחד מהמוסדות הבאים? פרקליטות המדינה

אפשרויות התשובה לשאלות האמון:

1. יש לי אמון רב מאוד
2. יש לי אמון רב
3. יש לי אמון מועט
4. כלל אין לי אמון
5. לא יודעת/ת



המכון
לחירות ואחריות

בית ספר לאודר
לממשל, דיפלומטיה
ואסטרטגיה

אוניברסיטת
רייכמן

שאלות יחס למערכת הפוליטית

אפריל 2022

באופן כללי, באיזו מידה את/ה מרגיש/ה שיש בארץ מפלגה ו/או פוליטיקאי שמייצגים אותך?

1. במידה רבה מאד
2. במידה רבה
3. במידה מסוימת
4. במידה מועטה
5. כלל לא
6. לא יודע/ת

באופן כללי, באיזו מידה את/ה מרגיש/ה שהמערכת הפוליטית הישראלית מייצגת אותך?

1. במידה רבה מאד
2. במידה רבה
3. במידה מסוימת
4. במידה מועטה
5. כלל לא
6. לא יודע/ת

באיזו מידה ישראל מתנהלת כיום בצורה דמוקרטית?

[אפשרויות תשובה: 0-10, כאשר 0- כלל לא דמוקרטית ו-10- דמוקרטית לגמרי]

באיזו מידה את/ה מרוצה מהאופן בו המערכת הפוליטית בישראל מתפקדת כיום?

[אפשרויות תשובה: 0-10, כאשר 0- כלל לא מרוצה ו-10- מרוצה לגמרי]

ספטמבר 2022

באופן כללי, באיזו מידה את/ה מרגיש/ה שיש בארץ מפלגה ו/או פוליטיקאי שמייצגים אותך?

1. במידה רבה מאד
2. במידה רבה
3. במידה מסוימת
4. במידה מועטה
5. כלל לא
6. לא יודע/ת

באופן כללי, באיזו מידה את/ה מרגיש/ה שהמערכת הפוליטית הישראלית מייצגת אותך?

1. במידה רבה מאד
2. במידה רבה
3. במידה מסוימת
4. במידה מועטה
5. כלל לא
6. לא יודע/ת

אוקטובר 2022

באופן כללי, באיזו מידה את/ה מרגיש/ה שיש בארץ מפלגה ו/או פוליטיקאי שמייצגים אותך?

1. במידה רבה מאד



המכון
לחירות ואחריות

בית ספר לאודר
לממשל, דיפלומטיה
ואסטרטגיה



2. במידה רבה
3. במידה מסוימת
4. במידה מועטה
5. כלל לא
6. לא יודעת

באופן כללי, באיזו מידה את/ה מרגישה שהמערכת הפוליטית הישראלית מייצגת אותך?

1. במידה רבה מאד
2. במידה רבה
3. במידה מסוימת
4. במידה מועטה
5. כלל לא
6. לא יודעת

באופן כללי, באיזו מידה את/ה מרוצה או לא מרוצה מהאופן בו מתפקדת הדמוקרטיה הישראלית?
[אפשרויות תשובה: 0-10, כאשר 0- מאד לא מרוצה ו-10- מרוצה מאד; לא יודעת]

דצמבר 2022

באיזו מידה לדעתך ישראל הינה מדינה דמוקרטית?
[אפשרויות תשובה: 0-10, כאשר 0- כלל לא דמוקרטית ו-10- דמוקרטית מאד; לא יודעת]

באופן כללי, באיזו מידה את/ה מרוצה או לא מרוצה מהאופן בו מתפקדת הדמוקרטיה הישראלית?
[אפשרויות תשובה: 0-10, כאשר 0- מאד לא מרוצה ו-10- מרוצה מאד; לא יודעת]

האם לדעתך הדמוקרטיה הישראלית כיום היא חסונה או לא?
[אפשרויות תשובה: 0- כלל לא חסונה; 10- חסונה מאד; לא יודעת]

באיזו מידה חשוב לך לחיות במדינה עם שלטון דמוקרטי?
[אפשרויות תשובה: 0-10, כאשר 0- כלל לא חשוב ו-10- חשוב מאד; לא יודעת]

פברואר 2023

באיזו מידה את/ה מרוצה או לא מרוצה מהאופן בו מתפקדת הדמוקרטיה הישראלית?
[אפשרויות תשובה: 0-10, כאשר 0- מאד לא מרוצה ו-10- מרוצה מאד; לא יודעת]

שאלות עמדות פופוליסטיות

באיזו מידה את/ה מסכים/ה עם האמירות הבאות:

1. הדעות של אנשים רגילים שוות יותר מאשר הדעות של מומחים ופוליטיקאים
2. ההבדלים בין האליטות והעם ביחס לנושאים פוליטיים הם הרבה יותר גדולים מאשר ההבדלים בתוך העם עצמו
3. הממסד והאליטות לעיתים קרובות פועלים כנגד הציבור



אפשרויות התשובה לשאלות הללו:

1. כלל לא מסכים/ה
2. לא מסכים/ה
3. מסכים/ה ולא מסכים/ה באותה מידה
4. מסכים/ה
5. מסכים/ה מאד
6. לא יודעת

משתנים סוציו-דמוגרפיים ופוליטיים

* קבוצות הצבעה: משתנים בינאריים למשיבים שהצביעו למפלגות מ"גוש השינוי"⁵⁶, משיבים שהצביעו לרשימה המשותפת (שלושת הסקרים הראשונים) או חד"ש-תע"ל או בל"ד (בשני הסקרים האחרונים); משיבים שהצביעו למפלגה אחרת כלשהי שקיבלה פחות מ-1% מהקולות; או משיבים שצינו שהם אינם יודעים למי הצביעו או שלא הצביעו בבחירות האחרונות – לעומת משיבים שהצביעו למפלגות מ"גוש נתניהו"⁵⁷.

* גושים אידיאולוגיים: משתנים בינאריים למשיבים עם שיוך עצמי אידיאולוגי של "מרכז", ומשיבים עם שיוך עצמי אידיאולוגי של "שמאל" – לעומת משיבים עם שיוך עצמי אידיאולוגי של "ימין"⁵⁸.

* קבוצות גיל: משתנים בינאריים למשיבים בני 30-44, משיבים בני 45-59, ומשיבים בני 60 ומעלה – לעומת משיבים בני 18-29.

* מגדר: משתנה בינארי לנשים לעומת גברים

* לאום: משתנה בינארי למשיב יהודי לעומת משיב ערבי

* השכלה אקדמית: משתנה בינארי למשיבים עם השכלה אקדמית לעומת אלו בלי השכלה אקדמית

* מידת דתיות: משתנה רציף של 1- חילוני, 2- מסורת, 3- דתי, ו-4- חרדי [למשיבים יהודים] או דתי מאוד [למשיבים לא יהודים].

⁵⁶ בשלושת הסקרים הראשונים – לפני בחירות נובמבר 2022 – מדובר ביש עתיד, כחול לבן, ימינה, העבודה, ישראל ביתנו, תקווה חדשה, מרצ, ורע"מ. בשני הסקרים האחרונים – אחרי בחירות נובמבר 2022 – מדובר ביש עתיד, המחנה הממלכתי, ישראל ביתנו, רע"מ, העבודה, מרצ, והבית היהודי.

⁵⁷ בשלושת הסקרים הראשונים מדובר בליכוד, ש"ס, יהדות התורה, והציונות הדתית. בשני הסקרים האחרונים מדובר בליכוד, הציונות הדתית-עוצמה יהודית, ש"ס, ויהדות התורה.

⁵⁸ החלוקה התבססה על מענה לשאלה של שיוך עצמי אידיאולוגי על ציר ימין-שמאל אידיאולוגי של 1 עד 7 (1- ימין; 4- מרכז; 7- שמאל), כאשר משיבים שענו 1-3 הוגדרו "ימין", משיבים שענו 4 הוגדרו "מרכז", ואילו משיבים שענו 5-7 הוגדרו "שמאל".