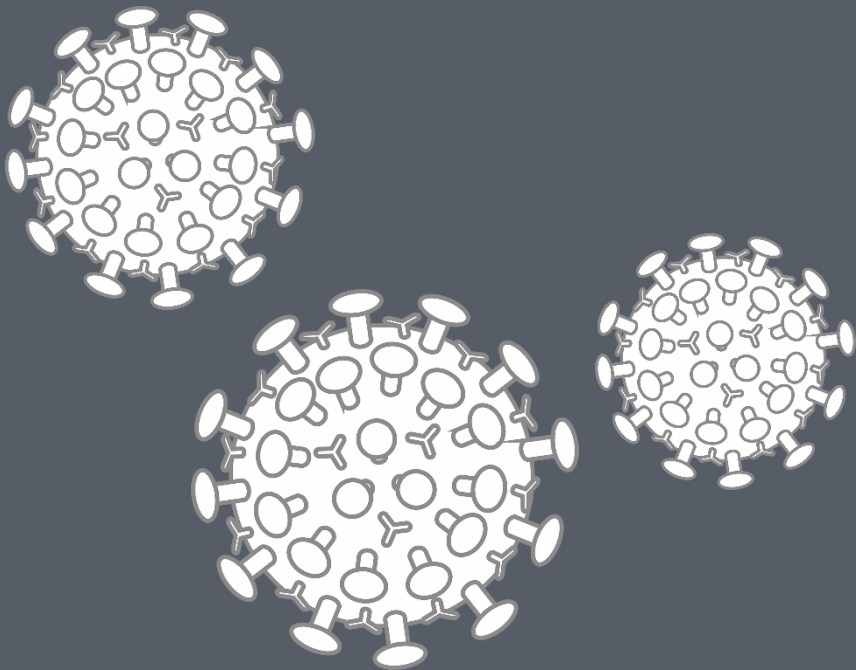


מרצה: ד"ר רונית דוידוביץ' מרטון
מתרגלת: אדר' אפרת ברמלי

הקורס 'סדנה בתכנון עירוני' מיועד ללמד תכנון תוך חוויה אינטראקטיבית בין הסטודנטים לבין המרצים לבין מקום מוגדר בעיר – אותו מתכננים כולם, כצוות תכנון. הובלת סימולציה מלאה לתהליך תכנון בשטח מהווה חוויה ייחודית, המטמיעה את לימודי התכנון בדפוסים המיטביים.



ואולם תכניות ומציאות לחוד - משבר הקורונה פרץ ונדרשנו ללמד מרחוק. החלטנו לא לוותר על חוויה ייחודית ואפשרנו לכל סטודנט/ית לתכנן סביבה סמוכה לבית. כך שהכיתה נחשפה לקרוב ל-17 סביבות תכנון, וכל הסטודנטים עברו חוויה של הכנת תכנית אסטרטגית לסביבת המגורים שלהם.

הסטודנטים עבדו משיעור לשיעור, הציגו בפני עמיתיהם את התוצרים, ועם סיום הסמסטר ריכזו את כל העבודות לכי דו"ח תכנון שיטתי ומשולב.



נופי פרת- נעים להכיר

- יישוב קהילתי קטן בין ירושלים לים המלח
- כ-200 משפחות מתגוררות ביישוב
- בתים חד/דו קומתיים
- סוף מרחיב ועוצר נשימה

למה בחרתי בנופי פרת?

•היישוב בו התגוררתי מגיל 5, היום המשפחה שלי ממשיכה לגור שם

•גדלתי יחד עם היישוב, ראיתי איך הוא גדל ומשתנה לי מול העיניים- לטוב ולרע

•אני מאוד מחוברת ליישוב, לקהילה, לאגנדה ובעיקר לטוף והטבע. זה חלק מאוד גדול ממני ומהאישיות שלי.

נופי-פרת



סביבת התכנון - אזור המגורים שלי

- אזור מרכז- דרום העיר רעננה
- שכונה מסופחת , שקמה, נקייה ומאופיינת בריאות ידוקה
- ממוקמת בקירוב למרכז העיר, ונבטל לרחוב הראשי (אחוחה), ונמצאת בקירוב לציאה לכביש 531
- מורכבת בעיקר מבתים פרטיים ומעט בניינים נמוכי קומה
- בחרתי בשכונה זו מכיוון שנדלתי בו וכל יכרונות הילדות שלי הם מהאזור הוה. התבררתי בו וראיתי חלק מההתפתחות וצמיחה עלו ולכן מרנישה שהאזור קרוב לליבי. הניזון באוכלוסייה בשכונה לרעתי מאוד מיוחדת, ישנם עולים חדשים, משפחות צעירות, זוגות מבוגרים, דתיים וחילוניים ולכן חושבת שיהיה מעניין לחקור ולתכנן אזור בעל צרכים רבים ושונים.

רעננה



חדרה

אלה הן רק כמה מסביבות התכנון שנבחרו.... במרחב הכפרי והעירוני

נא להכיר - רמת עמידר



מסגרת יוקה - גבולות מתחם התכנון

שכונה ותיקה בדרום מזרח רמת גן, חלקה ממטרופולין גוש דן ומחולקת לארבע עבר עברייני ומוזנח, עוברת שינויים רבים במבנה שלה ומהווה אתגר התחדשות עירונית מצד עיריית רמת גן.

גבולות השכונה:

- ☐ מערב - רחוב אריה בן אליעזר ורחוב חזון אי"ש
- ☐ מזרח - כביש 4 ומחלף בר אילן
- ☐ דרום - שכונת ערמונית ודרך התפוצות
- ☐ צפון - גבול מוניציפלי עם בני ברק

רמת גן

אזור בני אילן

רמת עמידר - רמת גן

סביבת התכנון - נא להכיר



- שכונת תל בנימין, רמת גן
- שכונה קטנה וקטומה, עם שטח כולל של 1,382 דונם. ממוקמת בין הרחובות אבא הלל, ביאליק ודבוסניסקי, הרחובות האינטנסיביים ביותר במטרופולין תל אביב מה שהופך אותה ל**צמודה אטרקטיבית ונדירה**. יש הרואים בה **אתר מודשטת תרבותית אדריכלית ונופית נדיר**.
- בעבר השכונה הייתה חלק מפרדס עצי פרי גדול.
- בחרתי בה משום שזוהי השכונה בה אני גרה כיום, ואני מוצאת בה פינה מיוחדת וקפריית בלב מטרופולין עמוס ועירוני.
- בנוסף מעניין אותי להבין את התפתחות השכונה ואת אשר מיועד לה בעתיד לטובת שימורה.

תל-בנימין - רמת גן

רח' האלמנט בקדימה

מא להכיר:

רחוב מנורים באורך של כ-250 מ' מאופיין במתחמים דו משפחתיים ובוליות גדולות על שטחים לא גדולים מאד, כאשר הגינה נמצאת בחלק הקדמי וצופה לרחוב.

שכונתו לרחוב, הייתה בנייה מצומצמת הדרך הייתה עפר. מה שכבש אתנו ובגללו החלטנו לקנות את הבית היה ה"ברזג הגדול" בניסיון הרחוב הצופה על המרחבים. כיום לברזג הגדול נשקפת סגנון קיים ממשית בעקבות חוכמת בניה באזור.

אני ושאר ילדי השכונה היינו ממוסגרים במרחב הכפרי, בנויים מחנות ומשחקים בגוש הרחוב.

היום הרחוב משמש כחיה ציפה. הבתים החדשים אינם שומרים שחיות הבית חיה הגינה. רבים משכירים חלקים מהבתים הגדולים מה שצמצם את חיות הרחוב עוד יותר.

קיימים קשרי חברות עם השכנים בשכונה.

בחרתי ברחוב כי:

- גדלתי בו ואני מכירה אותו ומסבבת היטב.
- עבר עונד שיתום מאד משמעותיים.
- אני רוצה לנתח, ללמוד ולהבין את השינויים ומכאן לדעת, לתכנן מה קרה, ובעיקר מה עד צפוי לקרות והאם ניתן להשפיע ולהכיל לציפחה על מקום טוב, אכזתי ופורח.

אח שלי והשכנה מחקים ברחוב העיר

הבית והכניסה לנחום

קדימה-צורן

התחלנו באיפיון פיזי, חברתי, סביבתי ועוד....

תוכניות – מנהל התכנון

- תכנית התחדשות עירונית, אבא הלל ביאליק
- מסרות:

1. קביעת מתחם מגורים והתחדשות עירונית על דרך של בנייני-פינוי-בנייני.
2. הקמת בניין הכולל 25 קומות מעל חזית מסחרית וכן 2 בניינים בני 10 קומות מעל חזית מסחרית.
3. הפקעת רצועת קרקע בחלק הצפוני של התוכנית לצורך הרחבת רחוב ביאליק
4. הקצאת קרקע לצורך שב"צ.
5. הגדרת חזית מסחרית אורבנית לאורך רח' ביאליק.
6. שינוי מערך יעודי הקרקע והשימושים הקיימים בתחום התוכנית.

מנהל התכנון, (ת.ת), משרד האוצר, אוהור בתאריך 14 לאפריל מתוך: <https://bit.ly/3adkPLW>



תרשים התמצאות - ק"מ 1:12000




תרשים סביבה - ק"מ 1:3000



עצים בנופי פרט

- מותאמים בצורה טובה לרוחות והאקלים המדברי
- בכל שכונה שתלו עצים בהתאם לתכונות האזור.
- ממוקמים במדרכות במרחקים של 10 מטר



אלוויציה צהובה

בעל מבנה עלה מעוגל וצפוף יותר שמתאים לפנות ישיבה חצי מוסתרות. מסתדר טוב עם רוחות



פיקוס השדרות

ממוקם באזורים מוגנים מרוחות. מייצר המון צל אך הורס את המדרכות





ינבוט לבן

ממוקם בכבישים שנטוים למשבי רוח גסים בשל העמידות לרוחות.

חברה

- כ-15% מכלל האוכלוסייה הם עולים משנות ה-90
- רוב התושבים בניילאים בין 18 ל-64, לאחר מכן תושבים עד גיל 17 ומספר מועט של תושבים מעל לגיל 64.
- ישנם שני מוסדות ייחודיים: האחד הוא "בית אבות צימרמן" והשני הוא הוסטל עבור אנשים עם מוגבלויות שכליות והתפתחויות
- קיימת קהילה דתית יחסית גדולה באזור, כאשר יש שלושה בתי כנסת אורתודוקסים, בית כנסת רפורמי ומקוה לנשים. הבית-ספר היסודי הכולל גם נן חובה הוא ממלכתי-דתי
- מבחינה סוציו-אקונומית האוכלוסייה מוגדרת מעל לממוצע וכי קרוב למחציתם הם עובדי צווארון לבן
- על פי חוות דעת ודירוגים של תושבים- תחושת הקהילתיות עומדת על 4.2 מתוך 5
- ישנו חסימה ותיכון ממלכתיים ומעל ל-10 גני ילדים. אורח החיים יחסית שקט למעט המרחבים הלימודיים. כמו כן, הוא שקט בגלל שאין מקומות בילוי ופנאי באזור









מדי"ן ת.ת. (infogan.n.d.)

עקרונות

שמירה על שטחים פתוחים-שמירה
על פריסת השטחים הפתוחים במרחב והקישוריות ביניהם, גודלם, נגישות, התמצאות וגיוון.

שיתוף ציבור- מרחב בשביל ושל
הקהילה. נועד לשמש אותם למען רווחתם, פיתוחם ואורח חייהם. נוצר ומתרחש על-ידם.

עירוב שימושים- יצירת מרחב
עירוני תוסס ומתן אפשרות לקיים פעילויות חברתיות וקהילתיות מגוונות, בשעות שונות במהלך היום באותו המבנה או השטח, על ידי יצירת מוקדים פעילים ומושכי קהל בשעות שונות של היממה.

קיימות- מענה לצרכים האנושיים
תוך שמירה על המערכת האקולוגית, קידום הנושא ושימוש כדוגמה אישית.

קהילתיות- מרכז שכונתי המהווה מוקד
חברתי, קהילתי תוך שמירה על צביון כפרי ושיתופי.



חזון סביבת התכנון שלי

להבטיח סביבה בעלת מעורבות קהילתית גדולה.

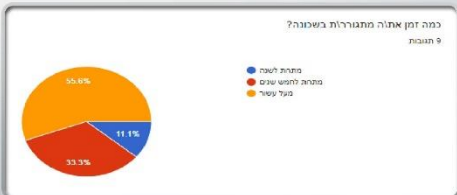
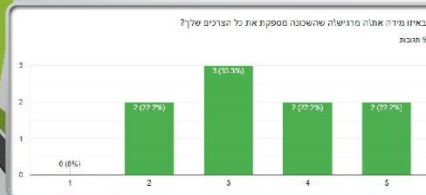
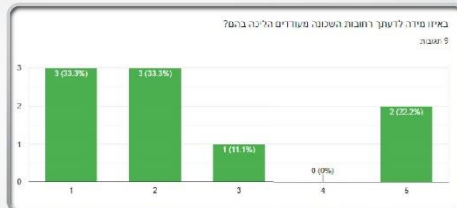
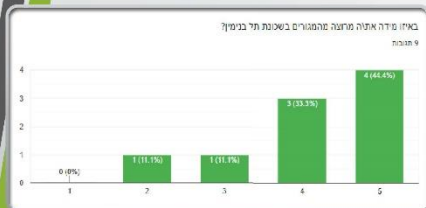
לאמץ עקרונות של "עיר מקיימת",

הכוללים טיפוח והרחבה של שטחים ירוקים, פיתוח מערכות תעבורה סביבתיות ונגישות ושותפות הציבור בכלל התהליך.



המשכנו בגיבוש מדיניות המלווה בשיתוף ציבור קצר

תוצאות השאלון הדיגיטלי



שאלון דיגיטלי שנשלח לתושבי השכונה, תאריך: 24-31 למאי 2020.

במידה ויוקם אזור מסחרי האם תשתמשו בשירותיו?

התשובה הייתה חיובית מרוב הנשאלים. התושבים היו משתמשים במרכז מסחרי בשכונת מגוריהם. על אף שישנם מרכזי מסחר קרובים, רובם מצריכים שימוש בכלי תחבורה ולכן היו מעדיפים מרכז שיהיה קרוב לבית.

במידה ויתרחש תהליך פינוי בינוי בשכונה, האם בכל זאת תחליט לעזוב או שמא תישאר?

בתשובות מורגש התסכול של התושבים שסבורים כי לא יוקרה תהליך פינוי בינוי בשנים הקרובות בשל תהליכי משא ומתן שכשלו עם השנים. אלו שכן, הביעו התלבטות – עיקר החלטתם תושפע מהתכנון המחודש שיוצע לשכונה

האם בשנים האחרונות חשבתם לעזוב את השכונה?

רוב הנשאלים הגיבו כי חשבו ועדיין חושבים לעזוב את השכונה בגלל הירידה באיכות השכונה, בעיהם השכונה מזדקנת ואינה מציעה דבר לתושבים מלבד מגורים. אחד הנשאלים הגיב כי במידה ויהיה שיפור בתנאי המחיייה, היה נשאר לגור בשכונה.

החזון העולה מהתושבים:

בתי מגורים חדשים
-חניית מסודרות לרכבים
-סביבה בטוחה ונעימה
-גישה נוחה לשירותים
-תחושה של שכונה



פרויקט אצטדיון רמת עמידר - פתיח

מבנה התוכנית:

התוכנית מבוססת על שיפור שצ"פים קיימים בשדרת הרב לוי ופיתוח שצ"פים על חשבון אצטדיון רמת עמידר, בהתאם לחזון ולשיתוף הציבור המשקפים את הלך הרוח הקהילתי במרחב. המסלולים נבחרו מתוך שאיפה לשמר את אופיו של המרחב הותיק ולהתאימו לצרכים הקיימים על בסיס החזון ושיתוף הציבור - שמירה על שטחים פתוחים והעצמת הקהילתיות.



מסלול 1 - קישוריות במרחב: יצירת רשת קישורית לסביבה ומרחב מזמין תנועה מוטה הליכות ותחבורה אלטרנטיבית.
 מסלול 2 - העצמת קהילתיות: שיפור והוספת מתקנים ושימושים בשדרה המעודדים אינטראקציה בין אישית וחיזוק הקהילה.
 מסלול 3 - שמירה על ערכי סביבה: קידום הפרויקט על בסיס ערכים אקולוגיים, נופיים וסביבתיים והגברת מודעות התושב לסביבתו.

מקרא:	
הוספת מתחם ישיבה	גית שעשועים קיימת
הוספת רחבה פתוחה	הרחבת גינת שעשועים
כביש מתוכנן	הוספת גינת קהילתית
שביל אופניים מתוכנן	הוספת גינת כלבים
הוספת מבני ציבור	פינות מסתור מתוכננות לחיות
	הוספת מתקני כושר וציבה

פרויקט דגל - מספר 1 רשת שבילי אופניים שכונתי

- הרעיון העומד מאחורי הפרויקט הוא עידוד ניידות מקיימת ושינוי אורח חיים.
- בעקבות נידול עתירי באוכלוסיית העיר והשכונה קיים צורך בצורת ניידות נוספת שהיא בטוחה ונוחה.
- רשת השבילים תעבור בצירים המרכזיים בשכונה, לפי חוואי הדרך: שביל המופרד מתנועת רכבים על ידי מחסומים, שרמוטים על הכביש ובמקרים מסוימים על ידי הסוואת מדרכה או אזור חנייה לשביל אופניים.

- השבילים מיועדים לכלל התושבים; ילדים, נוער, מבוגרים חקנים ויהיו נגישים 24/7 (בשעות החשוכות תהיה תאורה)
- השבילים יאפשרו לילדים לרכב לבית הספר בצורה בטוחה, למבוגרים להתיידי לעבודה בצורה מקיימת ומהירה ולבעלי צרכים מיוחדים תהיה האפשרות לרכב בצורה בטוחה, נגישה ונוחה בסביבת מגוריהם.
- בנוסף, יוצבו מתקנים לניפוח גלגלים, ערכות תיקון ותחזוקה ומתקני חנייה.
- רשת שבילי אופניים מחזקת את החיבור של התושבים לסביבת מגוריהם, תורמת לקיום אורח חיים בריא ובר קיימא ומפחיתה תנועה של רכבים וכך מפחיתה את זיהום האוויר האזורי



פרויקט דגל- גינות קהילתיות



- פיתוח של 2 גינות קהילתיות ביישוב, במיקומים המסומנים במפה.
- בכל גינה יגדלו ירקות מסוגים שונים המותאמים למזג האוויר, וכן צמחי נוי
- הגינות יהוו מקום מפגש חברתי לתושבים
- בכל גינה יהיה קומפוסטר בו ישתמשו לדשן את הצמחים
- תיעשה 'תורנות משפחות' בטיפול בגינה, כך שבכל יום בשבוע מספר משפחות אחריות על הטיפול והתחזוקה, וכך יוצרו ממשקים חברתיים.



גינת קהילתית ברעננה



גינת קהילתית בנווה אביבים



גינת קהילתית במוסררה



כך נפתחה לכל סטודנט/ית הזדמנות להכיר מנקודת מבט
תכנונית את מקום המגורים, להבחין במאפיינים ייחודיים,
להגדיר מדיניות והמלצות לתכנון המקום בדגשים
מתאימים ובנוסף – לשתף את הקהילה המקומית
בתהליך – הכל במסגרת התרגילים והעבודה המסכמת.

**עם סיום הסגר אפילו הצלחנו להיפגש ולהכיר
פנים אל פנים....**

בשיחת הסיכום ציינו הסטודנטים עד כמה הם למדו
להכיר את מקום המגורים שלהם, וחלקם אף הביעו כוונה
להיות מעורב, להציג את העבודה בפני מקבלי החלטות
ולקהילה.



בית הספר לקיימות
מייסודן של החברה לישראל,
כיל ובזן

הבינתחומי
הרצליה

השתתפו, תכננו וחלמו:

רונזגרטן תמר
סמוק שחף
שוורצברג יונתן
שאול אביאל
סימן טוב ניר
טמם עדי
טורגובצקי אגתה
ויינפלד קסם
יזהר הדר

ארנסברג מיכאל
עזיזוב מירב
גולדפארב איילת
קרקו שחף
קרמן שירי
לוי שחף
לופו איריס
רטנר רביד
רון עדן

