



המכון
לחירות ואחריות

בית ספר לאודר
לממשל, דיפלומטיה
ואסטרטגיה

אוניברסיטת
רייכמן

מחנות אידיאולוגיים באוכלוסייה היהודית בישראל, 1996-2021:

בין יציבות לקיטוב אידיאולוגי

אוקטובר 2022

ד"ר עומר יעיר

מנהל מחקר ועמית מחקר, המכון לחירות ואחריות

הצהרה להפניה בשימוש ביבליוגרפי:

יעיר, עומר. 2022. "מחנות אידיאולוגיים באוכלוסייה היהודית בישראל, 1996-2021: בין יציבות לקיטוב אידיאולוגי". מסמך סקירה, המכון לחירות ואחריות, אוניברסיטת רייכמן.



תקציר

לקראת הבחירות לכנסת ה-25, שייערכו ב-1 בנובמבר 2022, בחנו במכון לחירות ואחריות בבית ספר לאודר לממשל, דיפלומטיה ואסטרטגיה באוניברסיטת רייכמן האם הציבור היהודי בישראל הפך מקוטב יותר מבחינה אידיאולוגית במהלך רבע המאה האחרונה. מהניתוחים במסמך, אשר מתבססים על סקרי בחירות עם מדגמים מייצגים של האוכלוסייה הישראלית שנערכו על פני תקופה של 25 שנה (מ-1996 ועד 2021), עולים מספר ממצאים מרכזיים:

ראשית, מחנה הימין התחזק בתחילת המאה ה-21, שנות האינתיפאדה השנייה, על חשבון מחנה השמאל, ומאז הוא מהווה כמחצית מהאוכלוסייה היהודית בישראל באופן עקבי למדי. שנית, בנושאי חוץ וביטחון ודת ומדינה ישנם הבדלים ברורים בין עמדותיהם של המחנות האידיאולוגיים השונים, הגם שהבדלים אלו נשארו דומים לאורך התקופה כולה. עם זאת, ישנם הבדלים קטנים למדי בין המחנות השונים לאורך התקופה בנושא להעדפות בנוגע למדיניות כלכלית סוציאליסטית או קפיטליסטית. שלישית, ברבע המאה האחרונה היו תנודות גדולות ביחס המחנות השונים לבנימין נתניהו: הקיטוב ביחס כלפיו היה הגדול ביותר בבחירות לקראת סוף שנות ה-90; מאז קיטוב זה פחת, ובשנים 2006 ו-2009 היחס במחנות השונים לבנימין נתניהו היה דומה למדי; עם זאת, במערכות הבחירות מאז 2009, היחס לנתניהו הינו מקוטב מאד, באופן המזכיר את הקיטוב ביחס לנתניהו במערכות הבחירות של 1996 ו-1999.

ככלל, ממצאי מסמך זה מראים כי לצד יציבות יחסית בהעדפות האידיאולוגיות הכלליות של הציבור היהודי בישראל בשנים 1996 עד 2021, כמו גם במידה בה המחנות האידיאולוגיים השונים נבדלים ביניהם בסוגיות ועמדות מדיניות שונות, הרי שהשוני בין המחנות ביחס לבנימין נתניהו (כמו גם ביחס למפלגות הליכוד והעבודה) גבר בצורה משמעותית במהלך העשור האחרון. הקיטוב בממד זה מתקרב כיום – בתקופה של משבר פוליטי חמור בישראל – לרמות הקיטוב של סוף שנות התשעים. אז, התהפוכות שאירעו במהלך השנים הקשות של האינתיפאדה השנייה (2001-2006) הובילו לצמצום ניכר במידת העוינות הן לנתניהו והן למפלגות השונות. ונותר לקוות כי אזרחי ישראל ישכילו למצוא דרכים אשר לא יהיו מקושרות לאלימות כלשהי כדי להפחית את הקיטוב ביחס לדמויות הפוליטיות המרכזיות והמפלגות הפוליטיות השונות.



מבוא

שינויים רבים עברו על מדינת ישראל במהלך רבע המאה האחרונה, ביניהם שינויים דמוגרפיים, חברתיים ופוליטיים משמעותיים. אוכלוסיית המדינה גדלה מאז 1996 בכ-4 מיליון תושבים ובסוף 2021 מנתה קרוב ל-9.5 מיליון תושבים; התוצר המקומי הגולמי (תמ"ג) לנפש גדל פי יותר מ-2.5 בתקופה זו (מכ-19.5 אלף ב-1996 לכ-51.4 אלף ב-2021); ישראל עברה אינתיפאדה (שנייה) רצחנית ומטלטלת, מלחמה (שנייה) בלבנון, ומספר מבצעים צבאיים בעזה; במהלך תקופה זו נחתמו הסכמים מדיניים פורצי דרך עם מספר מדינות ערביות ("הסכמי אברהם") בזמן שהסיכוי להסדר מדיני עם הפלסטינים, כך נראה, פחת בצורה משמעותית; התקשורת הישראלית השתנתה באופן ניכר, לצד חדירת אינטרנט מהיר ברחבי הארץ וכניסה לעידן הרשתות החברתיות; ושורה של פוליטיקאים חדשים הפכו לגורמים משמעותיים במערכת הפוליטית הישראלית בזמן ששורה של פוליטיקאים ותיקים עזבו את הזירה הפוליטית.

האם – ואם כן, באיזה אופן – השתנתה דעת הקהל הישראלית בנוגע לסוגיות פוליטיות ואידיאולוגיות שונות על פני תקופה סוערת זו? והאם הציבור הישראלי הפך מקוטב יותר מבחינה אידיאולוגית בתקופה זו? נדמה שבציבוריות הישראלית ישנה תפישה רווחת לפיה עמדות הימין הפוליטי-אידיאולוגי התחזקו משמעותית במהלך תקופה זו, בין השאר משום שנדמה כי הסיכוי להסדר מדיני בין ישראל והפלסטינים הפך נמוך מאד, ומשום שבשנים האחרונות מפלגות ימין נהנות מרוב בכנסת. אבל האם זהו אכן המצב? והאם ברבע המאה האחרונה התרחש קיטוב אידיאולוגי בישראל?

באופן מעט מפתיע אין כמעט ניתוחים שבחנו קיטוב אידיאולוגי בישראל על פני זמן.¹ מסמך זה, אשר נועד לשפוך אור על הנושא, מתבסס על נתוני סקר הבחירות בישראל (ה-Israel National Election Study, להלן ה-INES),² על פני תקופה של 25 שנה, מ-1996 ועד 2021, ובוחן מספר היבטים בדעת הקהל בקרב האוכלוסייה היהודית בישראל. ראשית, המסמך מתחיל בהצגת השינויים בהגדרה העצמית על ציר ימין-שמאל אידיאולוגי ושינויים בגודל המחנות האידיאולוגיים. לאחר מכן המסמך בוחן קיטוב אידיאולוגי בישראל – בחתך של המחנות האידיאולוגיים המרכזיים – בשורה של נושאי מדיניות, בדגש על נושאי חוץ וביטחון, כלכלה, ודת ומדינה. לבסוף, המסמך מציג שינויים על פני זמן בקרב המחנות האידיאולוגיים המרכזיים בשורה של נושאים אחרים: קיטוב רגשי (affective polarization) אשר נבחן באמצעות היחס לבנימין נתניהו והיחס למפלגות הליכוד והעבודה; והערכת

¹ למיטב ידיעתנו, המחקר היחיד אשר בחן קיטוב אידיאולוגי בישראל (בקרב האוכלוסייה היהודית בלבד), זהו מחקר של מיכל שמיר ושותפים משנת 2017 (שמיר, מיכל, שירה דביר-גבירצמן, ורפאל ונטורה. 2017. "שבויים בשע הזרות הקולקטיבית: ימין ושמאל בבחירות 2015", בתוך "הבחירות בישראל 2015" בעריכת מיכל שמיר וגדעון רהט, המכון הישראלי לדמוקרטיה, עמ' 145-175), התמקד בבחינת המתאם בין הזדהות עצמית על ציר ימין-מרכז-שמאל לבין מספר שאלות בנושאי מדיניות שונים, דוגמת החזרת שטחים והסכמה למדינה פלסטינית, דת ומדינה, והעדפה למדיניות כלכלית סוציאליסטית או קפיטליסטית, מ-1969 ועד 2015. עם זאת, מחקרם של שמיר ושותפים לא הציג את עמדותיהם, בפועל, של ישראלים המשתייכים למחנות אידיאולוגיים שונים (ימין, מרכז, שמאל), ולא בחן האם המחנות הללו התרחקו בעמדותיהם האחד מהשני. מסמך זה, לעומת זאת, מציג באופן מפורט יותר את עמדותיהם של המחנות האידיאולוגיים בישראל, בדגש על היהודים בישראל – הקבוצה האתנית הגדולה והדומיננטית. מסמך זה גם כולל ניתוחים שלו ממצאים מהשנים 2019 עד 2021, שנים של משבר פוליטי עמוק בישראל.

² ראו באתר זה: <https://www.tau.ac.il/~ines/elections.html>. לפירוט על המתודולוגיה של המסמך, ראו בנספח המתודולוגי בסוף הקובץ.



המצב הכללי במדינה. כלל הניתוחים הללו נועדו להציג בפני הקורא תמונה נרחבת יותר של דעת הקהל בישראל, במימדים שונים.

מהניתוחים עולים כאמור מספר ממצאים מרכזיים:

ראשית, ביחס לסוף שנות התשעים של המאה הקודמת, מחנה הימין התחזק בתחילת המאה ה-21, שנות האינתיפאדה השנייה, ביחס למחנה השמאל—אך מאז אנו רואים יציבות רבה: מאז 2001 מחנה הימין מהווה כמחצית מהאוכלוסייה היהודית בישראל באופן עקבי למדי, כאשר ב-15 השנים האחרונות לא חלו שינויים משמעותיים בשיעור היהודים בישראל המגדירים את האידיאולוגיה שלהם כ-”ימין”, ”שמאל”, או ”מרכז”.

שנית, בשלושה מתוך ארבעת נושאי המדיניות הספציפיים שנבחנו במסמך זה, בדגש על נושאי חוץ וביטחון ודת ומדינה, ישנם הבדלים ברורים בין עמדותיהם של המחנות האידיאולוגיים השונים – אבל במצטבר הבדלים אלו לא גדלו או פחתו בצורה ניכרת במהלך רבע המאה האחרונה. ובנוסף, בנושא המדיניות הרביעי שנבחן – העדפות בנושאים כלכליים – ניכר כי ישנם הבדלים קטנים למדי בין המחנות השונים.

שלישית, ברבע המאה האחרונה היו תנודות ניכרות בקרב המחנות השונים ביחס לבנימין נתניהו, אולי הדמות החשובה – והמקטבת – ביותר ב-30 השנים האחרונות בפוליטיקה הישראלית, כמו גם ביחס המחנות השונים למפלגות הליכוד והעבודה. בזמן שבשנים 2006 ו-2009 היחס במחנות השונים לבנימין נתניהו ולמפלגות הליכוד והעבודה היה יחסית דומה, הרי שבמערכות הבחירות שקדמו לשנים אלו היחס לנתניהו, לליכוד ולעבודה היה מקוטב מאד – וכך הוא המצב גם במערכות הבחירות מאז 2009.

ולבסוף, בכל הנוגע להערכת מצבה של מדינת ישראל באופן כללי אנו רואים בעשור האחרון כי מחנה הימין מעריך את מצב המדינה כחיובי יותר מאשר מחנה השמאל, אך ההערכות בעשור האחרון בקרב המחנות הללו, כמו גם במחנה המרכז, הינן אופטימיות בהרבה ביחס להערכות שניתנו בבחירות 2001 ו-2003 – במהלך האינתיפאדה השנייה.



אידיאולוגיה ומחנות אידיאולוגיים בציבור היהודי, 1996-2021

האם, ואם כן, כיצד, השתנתה ההגדרה העצמית של יהודים בישראל מאז אמצע שנות התשעים של המאה הקודמת? והאם ניכרים תנודות משמעותיות גם בגודל המחנות האידיאולוגיים המרכזיים (ימין, מרכז, שמאל)?

בחנו את ההגדרה העצמית של האוכלוסייה היהודית בישראל באמצעות ציר ימין-שמאל עם 7 אפשרויות תשובה (1- ימין ; 7- שמאל), כאשר הערכים המקוריים של השאלה שונו לסקאלה 0-1 בה 1 משמעו ימין, 0 משמעו שמאל, ו-0.5 משמעו מרכז.³ שאלה זו נבחרה כמתאימה ביותר עבור מסמך זה, וזאת למרות שישנו שוני מסוים באופן בו ישראלים שונים מבינים את המשמעות של המושג "ימין-שמאל אידיאולוגי",⁴ ולמרות שאין חפיפה מלאה בין תשובותיהם של משיבים בסקרי ה-INES לשאלה זו של הגדרה עצמית על סקאלת ימין-שמאל אידיאולוגי לבין שאלה אחרת של הזדהות עם זרם פוליטי שנשאלה בחלק מסקרי ה-INES.⁵ עם זאת, שאלת ההגדרה העצמית על ציר ימין-שמאל מופיעה בכל אחד מסקרי הבחירות מ-1996 ועד 2021 – בניגוד לשאלת ההזדהות עם זרם פוליטי – ומאפשרת בחינה לאורך זמן. בנוסף, מחקר עדכני הראה כי שאלת ההגדרה העצמית האידיאולוגית ניבאה באופן חזק עמדות מדיניות שונות ביחס לסכסוך הישראלי-פלסטיני בשנים 2006-2015.⁶ כך ששאלה זו מתאימה עבורנו בבואנו לנתח את דעת הקהל הישראלית בהקשרים אידיאולוגיים.⁷

תרשים 1 מציג את ממוצע ההגדרה העצמית האידיאולוגית ב-11 סקרי INES, מ-1996 ועד 2021. ניתן לראות כי בסוף שנות התשעים ממוצע האידיאולוגיה היה קרוב מאד ל-0.5 – מרכז – אך מאז הבחירות של 2001, שהתרחשו מספר חודשים לאחר פריצת האינתיפאדה השנייה, הציבור היהודי בישראל מגדיר את עצמו, בממוצע, מימין למרכז האידיאולוגי. ופרט לתנועה מסוימת שמאלה לקראת הבחירות של 2006, אולי בהשפעת ההתנתקות מרצועת עזה וצפון השומרון, הרי שמשנת 2009, ההגדרה העצמית האידיאולוגית הממוצעת של היהודים בישראל נוטה קלות לימין אך ללא שינויים משמעותיים. זאת, בניגוד מסוים לתפישה כי בעשור האחרון הימין האידיאולוגי התחזק משמעותית בדעת הקהל היהודית בישראל.

³ נוסח השאלה: "הרבה מדברים על שמאל וימין בפוליטיקה. היכן היית מדרג את עצמך על פני רצף שמאל-ימין, כאשר 1 הקצה הימני ו-7 הקצה השמאלי?"

⁴ יש לציין כי שמיר ואחרים הראו במחקרם (2017, עמ' 261-159) ימנים ושמאלנים נבדלו בבחירות 2015 במידת מה במשמעות שהם מייחסים ל"ימין-שמאל" האידיאולוגי, כאשר אלו בימין ייחסו למושגים אלו בעיקר תכנים ביטחוניים-מדיניים בזמן שאלו בשמאל ייחסו למושגים תכנים ביטחוניים-מדיניים יחד עם תכנים כלכליים-חברתיים.

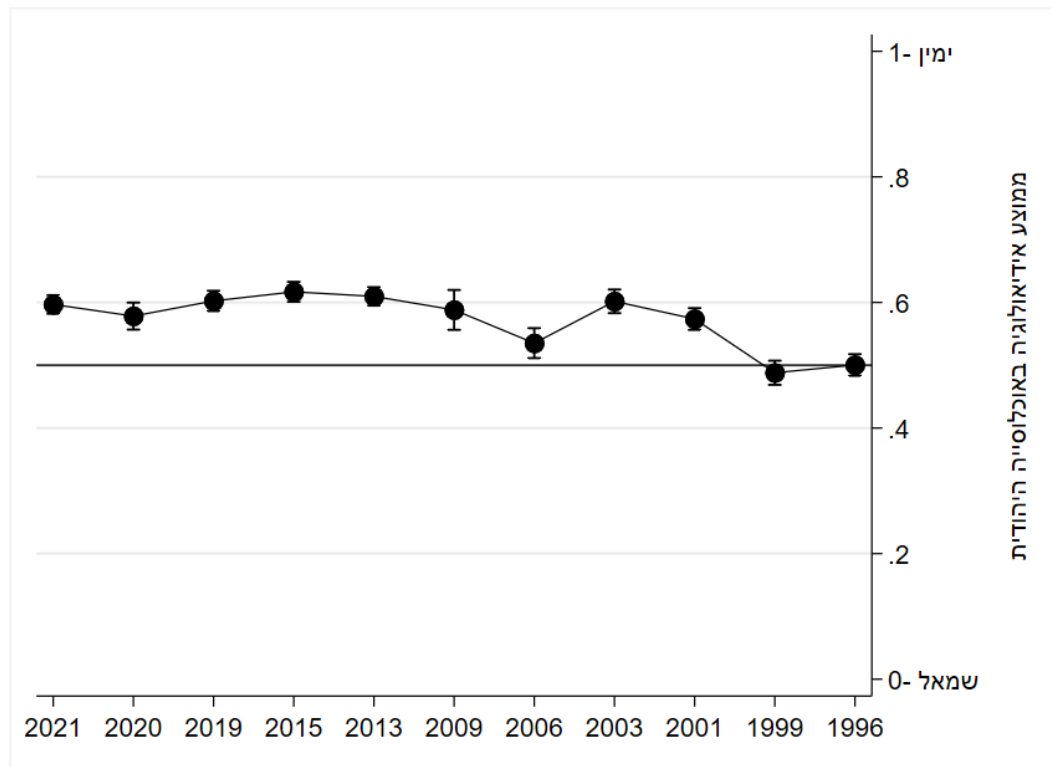
⁵ נוסח השאלה השנייה: "עם איזה זרם פוליטי אתה מזדהה?" (אפשרויות תשובה: ימין; ימין מתון; מרכז; שמאל מתון; שמאל). כך, למשל, בקרב משיבים יהודים בסקר הבחירות של 2019 שהגדירו את האידיאולוגיה שלהם כ"מרכז" בסקאלת ימין-שמאל אידיאולוגית רק 64% ציינו שהם מזדהים עם הזרם הפוליטי של "מרכז", ובקרב משיבים יהודים שהגדירו את האידיאולוגיה שלהם כ"שמאל" רק 70% ציינו שהם מזדהים עם הזרם הפוליטי של "שמאל" או "שמאל מתון".

⁶ Oshri, Odellia, Omer Yair, and Leonie Huddy. 2021. "The importance of attachment to an ideological group in multi-party systems: Evidence from Israel." *Party Politics*. <https://doi.org/10.1177/13540688211044475>

⁷ ניתן לבחון קיטוב אידיאולוגי גם בהתבסס על הצבעה מדווחת בסקרי ה-INES, בדגש על חלוקה למפלגות ימין, מרכז, ושמאל. עם זאת, הצבעה לחלק מהמפלגות הללו, בחלק ממערכות הבחירות, סביר שהושפעה במידת מה משיקולים אסטרטגיים (למשל, הימנעות מהצבעה למפלגה שלא צפויה לעבור את אחוז החסימה, או הצבעה למפלגה מהמחנה האידיאולוגי שיש צפי שתקבל מספר גדול של מנדטים). למשל, בבחירות 2021 יותר מ-50% מהמשיבים בסקר ה-INES שדיווחו שהצביעו למפלגות המרכז "יש עתיד" ו-"כחול לבן" הגדירו את האידיאולוגיה שלהם כאחרת מ-"מרכז" (4) בסקאלת ההגדרה העצמית האידיאולוגית. מנגד, סביר שהמענה על שאלת ההגדרה העצמית האידיאולוגית פחות מושפע משיקולים אסטרטגיים שונים.



תרשים 1. ממוצע הגדרה עצמית אידיאולוגית באוכלוסייה היהודית בישראל, 1996-2021



מקרא: הערכים בתרשים הינם על ציר של הגדרה עצמית אידיאולוגית; 0 משמעו שמאל, 1 משמעו ימין, ואילו 0.5 (היכן שמופיע הקו האופקי) משמעו מרכז. כל אומדן מלווה ברווח סמך של 95%.

לאחר מכן בחנו את הרכב המחנות האידיאולוגיים בישראל. סיווג המחנות נקבע כך שאלו שהגדירו את האידיאולוגיה שלהם מימין למרכז סווגו כשייכים למחנה הימין, אלו שהגדירו את האידיאולוגיה שלהם משמאל למרכז סווגו כשייכים למחנה השמאל, ואלו שהגדירו את האידיאולוגיה שלהם כמרכז, סווגו כשייכים למחנה המרכז.⁸

תרשים 2 מציג את השינויים בגודל המחנות האידיאולוגיים באוכלוסייה היהודית בישראל, מ-1996 ועד 2021. באופן שמזכיר מעט את ממצאי תרשים 1, ניתן לראות בתרשים 2 כי ב-1996 וב-1999 שיעור דומה למדי של יהודים בישראל, כ-40%, הגדירו את האידיאולוגיה שלהם כ"ימין" וכ"שמאל", כאשר החל משנת 2001, ככל הנראה בהשפעת האינתיפאדה השנייה, ניכר שינוי בולט בגודל המחנות השונים. בפרט, שיעור גדול יותר באוכלוסייה היהודית הגדיר את האידיאולוגיה שלו כ"ימין", ושיעור קטן יותר הגדיר את האידיאולוגיה שלו כ"שמאל".

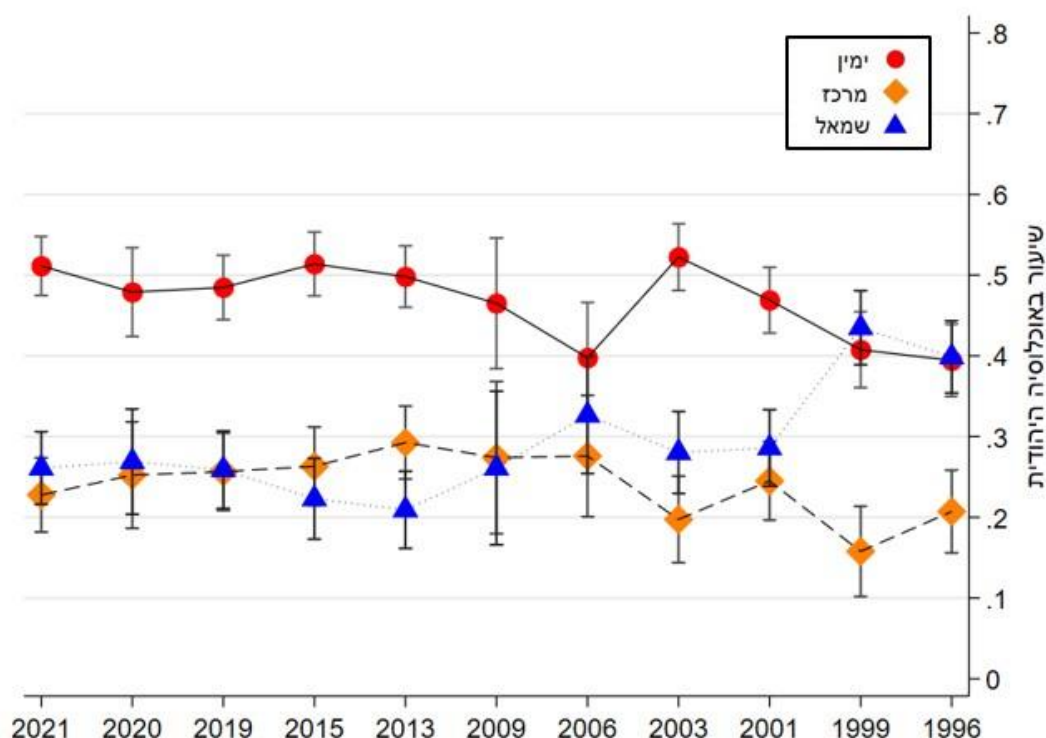
התנדודות המשמעותיות ביותר התרחשו בעקבות, ובמהלך, האינתיפאדה השנייה: הימין הגיע לשיא כוחו ב-25 השנים האחרונות בבחירות של 2003, עם מעט יותר מ-52% מהיהודים שהגדירו עצמם אידיאולוגית כ"ימין", כאשר הדבר היווה התחזקות של כשליש ביחס לכוחו ב-1996 (עליה של

⁸ ראו פירוט נוסף בנספח המתודולוגי בסוף המסמך.



כ-13 נקודות אחוז). עם זאת, 3 שנים לאחר מכן, ב-2006, מחנה הימין הצטמצם בצורה ניכרת למעט פחות מ-40% מהאוכלוסייה היהודית, ייתכן שבהשפעת ההתנתקות ועליה כוחה של מפלגת "קדימה", שהובילה בסקרים שנערכו לפני בחירות 2006. מאז 2006 – ייתכן שבהשפעת השתלטות החמאס על רצועת עזה ושורה של מבצעים צבאיים ברצועה ו/או בהשפעת מלחמת לבנון השנייה – כ-50% מהיהודים בישראל מגדירים את האידיאולוגיה שלהם כ"ימין" באופן די עקבי. בבחירות האחרונות ב-2021 אירעה התחזקות קלה של הימין ביחס לבחירות 2020 – עליה מעט יותר מ-3 נקודות אחוז.

תרשים 2. הרכב המחנות האידיאולוגיים באוכלוסייה היהודית בישראל, 1996-2021



מקרא: הערכים בתרשים הינם אחוזים, מ-0 ועד 100. כל אומדן מלווה ברווח סמך של 95%.

מנגד, מחנה השמאל הצטמצם בצורה ניכרת מאז סוף שנות התשעים, והגיע לשיא שלילי ב-2013, עם שיעור של כ-21% מהאוכלוסייה היהודית – ירידה מכ-43% ב-1999. מאז 2013, מחנה השמאל דווקא התחזק במידת מה – בניגוד לתפישות רווחות בציבור לפיהן השמאל האידיאולוגי נחלש משמעותית בישראל בעשור האחרון – וב-2021 כ-26% מהיהודים הגדירו עצמם כ"שמאל" מבחינה אידיאולוגית. בעשור האחרון השמאל התחזק בעיקר על חשבון אלו שהגדירו עצמם "מרכז" מבחינה אידיאולוגית, וזאת בניגוד לדפוסי ההצבעה לכנסת, כאשר מפלגות המרכז התחזקו בצורה משמעותית בעשור האחרון, ובייחוד מאז 2015. למעשה, החל מהבחירות של 2013 ישנו מתאם שלילי חזק מאד בין גודלו של מחנה המרכז האידיאולוגי ומחנה השמאל האידיאולוגי ($r=-0.81$) בסקרי ה-INES, הגם שמדובר במדגם קטן מאד של חמש מערכות בחירות בלבד.⁹ המרכז האידיאולוגי הגיע

⁹ בכלל המדגם, 11 מערכות בחירות, המתאם הוא מעט קטן יותר: $r=-0.76$.



לשיא כוחו ברבע המאה האחרונה בבחירות של 2013, עם מעט יותר מ-29% מהאוכלוסייה היהודית. אבל בבחירות האחרונות של 2021, רק כ-23% הגדירו עצמם "מרכז" מבחינה אידיאולוגית, שזהו השיעור הנמוך ביותר מאז 2003.

במבט כללי יותר, נדמה שהאינתיפאדה השנייה, לצד הפסקת התהליך המדיני עם הפלסטינים ושורה של מבצעים צבאיים בהיקפים שונים, הובילה להתבססותו של מחנה הימין כמחנה האידיאולוגי הבולט בקרב האוכלוסייה היהודית בישראל ב-15 השנים האחרונות. לצד זאת, מחנה השמאל האידיאולוגי, הגם שנחלש בצורה ניכרת, לא נעלם, וביחד עם מחנה המרכז הם מהווים קרוב לחצי מהאוכלוסייה היהודית לכל אורך העשור האחרון.

קעת נעבור להציג את השינויים, על פני זמן, בעמדות והעדפות ספציפיות של יהודים בישראל מהמחנות האידיאולוגיים השונים. הדבר יאפשר לנו לבחון האם ברבע המאה האחרונה התרחש קיטוב בעמדות וסוגיות בולטות בסדר היום הציבורי בישראל בקרב המחנות השונים.

קיטוב אידיאולוגי בישראל

לפני שנפרט על הממצאים עצמם, נתייחס בקצרה למושג "קיטוב אידיאולוגי" (ideological polarization). ראשית, למושג הזה אין הגדרה מקובלת, אך בבסיס המושג "קיטוב אידיאולוגי" הכוונה היא לקיומן, במקביל, של נטיות או עמדות פוליטיות-אידיאולוגיות מנוגדות בקרב ציבורים שונים בחברה, בדגש על קבוצות פוליטיות יריבות (למשל, שמאל-ימין בישראל או רפובליקנים-דמוקרטים בארצות הברית).¹⁰ בישראל ההבחנות המקובלות בהקשר של הימין-שמאל האידיאולוגי נוגעות לנושאים ביטחוניים-מדיניים כמו עתיד השטחים וההתנחלויות, משא ומתן מדיני עם הפלסטינים, וכיוצא בזה, לצד סוגיות כלכליות וחברתיות-תרבותיות בולטות. לפיכך, לשם בחינת קיטוב אידיאולוגי, נבחנו שתי שאלות הנוגעות לנושאים בטחוניים, שאלה אחת בנוגע לנושא כלכלי ושאלה אחת בנוגע לדת ומדינה.

קיטוב אידיאולוגי בתחום הביטחוני-מדיני:

תרשים 3 להלן מציג את העמדות של יהודים בישראל – בחתך של הגדרה עצמית אידיאולוגית לימין, מרכז ושמאל – בתשובה לשאלה הבאה: "האם לפי דעתך על ישראל להסכים או לא להסכים להקמת מדינה פלסטינית ביהודה, שומרון וחבל עזה במסגרת הסדר קבע?"¹¹ לצורך האחדת כלל התשובות

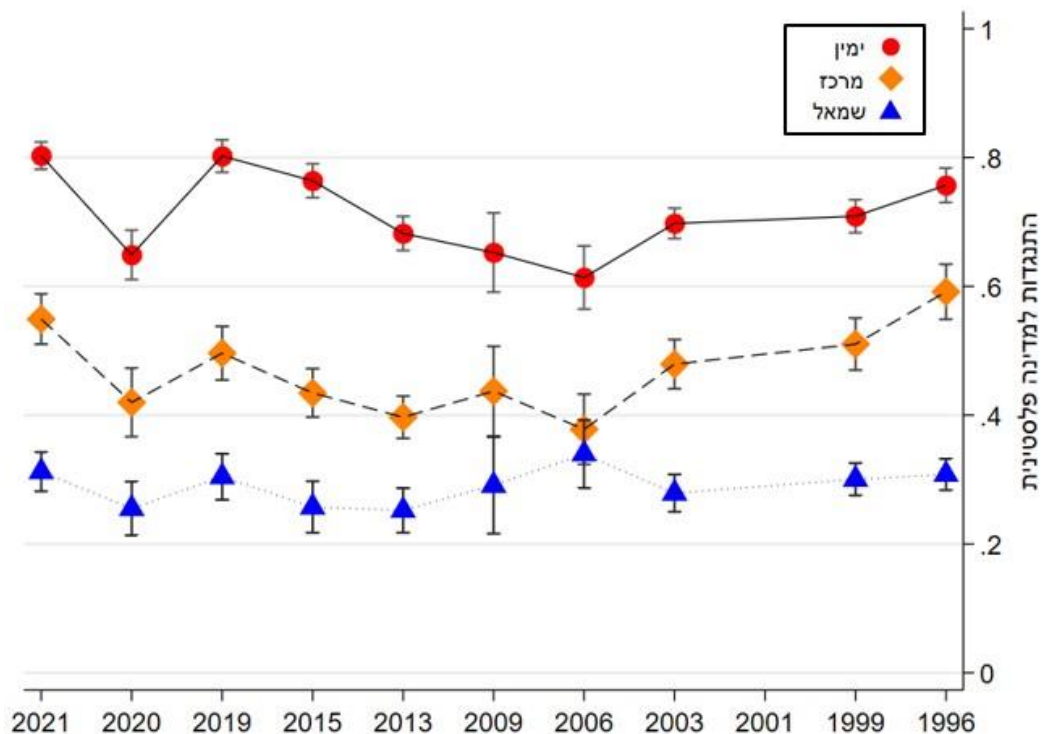
¹⁰ בכלליות, ישנם שני מובנים מרכזיים למושג "קיטוב": קיטוב כ-"מצב קיים" (state) וקיטוב כ-"תהליך" (process). המובן הראשון של קיטוב מתייחס למצב הקיים, כלומר, להתפלגות הנוכחית של נטיות או עמדות פוליטיות מנוגדות, בקרב, למשל, הימין והשמאל בישראל. לדוגמה, כאשר יש מרחק בין העמדות של קבוצות פוליטיות יריבות, בדגש על החזקה בעמדות מנוגדות, אנחנו אומרים שקבוצות אלו "מקוטבות" (polarized). המובן השני מתייחס ל-תהליך, process, כאשר כאן הכוונה היא למצב בו העמדות של חברי הקבוצות היריבות הפכו למרוחקות ומנוגדות יותר, ומכאן שהקבוצות מתקטבות (polarizing). ההתייחסות כאן היא למצב הקיים ביחס לעבר, כלומר לשינוי ב-"היקף" הקיטוב.
¹¹ אפשרויות התשובה לשאלה: בהחלט צריכה להסכים; כנראה צריכה להסכים; כנראה שלא צריכה להסכים; בהחלט לא צריכה להסכים. השאלה הזו לא נשאלה בסקר הבחירות של 2001.



במסמך, התשובות בשאלה זו הועברו לסקאלה של 0 עד 1, כאשר 1 משמעו ערכים התואמים לימין האידיאולוגי (במקרה הנוכחי תשובה של "בהחלט לא צריכה להסכים", כלומר התנגדות להקמת מדינה פלסטינית) ואילו 0 משמעו ערכים התואמים לשמאל האידיאולוגי (במקרה זה, תשובה של "בהחלט צריכה להסכים", כלומר תמיכה בהקמת מדינה פלסטינית).

ניתן לראות כי מאז 1996 ועד 2021 ישנם הבדלים ניכרים בין הימין, מרכז, ושמאל בישראל במידת ההתנגדות או התמיכה בהקמת מדינה פלסטינית. באופן מעניין, בזמן שאין כמעט תנודות בתשובה לשאלה זו בקרב אלו שהגדירו עצמם אידיאולוגית כ-שמאל – הם נוטים לתמוך בהקמת המדינה הפלסטינית באופן דומה למדי לאורך כלל התקופה – ישנן תנודות גדולות יותר בקרב אלו שהגדירו עצמם אידיאולוגית כ-ימין ומרכז.

תרשים 3. התנגדות להקמת מדינה פלסטינית, 1996-2021



מקרא: הערכים בתרשים נעים בסקאלה מ-0 ועד 1. כל אומדן מלווה ברווח סמך של 95%.

בקרב אלו שהגדירו עצמם מרכז, הרי שבסוף שנות התשעים של המאה ה-20 ממוצע התשובות לשאלה זו היה מעט מעל לנקודת האמצע – התנגדות קלה להקמת מדינה פלסטינית (ממוצעים שנוו בין 0.25 ל-0.34 באותה סקאלה מ-0 ועד 1). עם זאת, מ-2003 ועד 2020, הממוצע היה מתחת לנקודת האמצע – תמיכה קלה בהקמת מדינה פלסטינית – כאשר שיא התמיכה היה בשנת 2006, הבחירות אשר התרחשו לאחר ההתנתקות (ממוצע של 0.38 באותה סקאלת 0-1). גם במהלך 15 השנים שלאחר מכן הייתה תמיכה קלה בהקמת מדינה פלסטינית בקרב מחנה המרכז בישראל, וזאת עד הבחירות של 2021, בהן התרחשה עליה במידת ההתנגדות להקמת מדינה פלסטינית (ממוצע של 0.55 באותה



סקאלת 0-1). אלו שהגדירו עצמם ימין מבחינה אידיאולוגית נטו לאורך כל התקופה להתנגד למדינה פלסטינית באופן בולט, הגם שכמו במקרה של המרכז, בבחירות 2006 מידת ההתנגדות להקמת מדינה פלסטינית הייתה הנמוכה ביותר גם בקרב מחנה הימין. מאז אירעה עלייה במידת ההתנגדות להקמת מדינה פלסטינית, כאשר פרט לבחירות 2020, מאז בחירות 2015 ההתנגדות להקמת מדינה פלסטינית בקרב הימין הינה החזקה ביותר בכלל התקופה.

מממצאים אלו עולה שהציבור היהודי בישראל אכן מקוטב (polarized) ביחס להקמת מדינה פלסטינית לאורך כל התקופה. והגם שלא נראה כי היקף הקיטוב ב-2021 הינו שונה בצורה ניכרת ביחס לסוף שנות התשעים ותקופת אוסלו, הרי שמאז 2006 נראה שהיקף הקיטוב בסוגיה זו בין הימין והשמאל גדל במידה לא מבוטלת,¹² ומעניין יהיה לבחון האם מגמה זו תימשך בשנים הקרובות.

לטובת בחינה נוספת של קיטוב אידיאולוגי מדיני-ביטחוני בקרב המחנות האידיאולוגיים השונים, השתמשנו בתשובות הישראלים לשאלה רלוונטית נוספת מסקרי הבחירות של ה-INES: "האם לדעתך ניתן להגיע להסכם שלום עם הפלסטינים?"¹³ גם התשובות בשאלה זו הועברו לסקאלה של 0 עד 1, כאשר 1 משמעו ערכים התואמים לימין האידיאולוגי (במקרה הנוכחי תשובה של "בהחלט לא ניתן"), כלומר היעדר אמונה שניתן להגיע להסכם שלום עם הפלסטינים) ואילו 0 משמעו ערכים התואמים לשמאל האידיאולוגי (במקרה זה, תשובה של "בהחלט ניתן", כלומר אמונה שניתן להגיע להסכם שלום עם הפלסטינים).

תרשים 4 מציג את העמדות בחתך של המחנות השונים בתשובה לשאלה זו. נציין ששאלה זו נשאלה רק החל מסקר הבחירות של 2006, ומאפשרת השוואה לתקופה קצרה יותר ביחס לשאלה הקודמת של תמיכה/התנגדות להקמת מדינה פלסטינית. בכלליות, נדמה שההבדלים בין המחנות השונים מעט קטנים יותר בתשובה לשאלה זו בהשוואה להבדלים בתשובותיהם לשאלה הקודמת, הגם שגם במקרה הנוכחי מדובר בהבדלים לא מבוטלים. בנוסף, כמו בתשובה לשאלה בנוגע להקמת מדינה פלסטינית, ההבדלים בין הימין והשמאל היו הקטנים ביותר בבחירות 2006, ומאז הפערים ביניהם התרחבו – הקיטוב התרחב. עם זאת, בשתי מערכות הבחירות האחרונות הפערים בין הימין והשמאל הצטמצמו במידה לא מבוטלת.

באופן מעניין, בשתי מערכות הבחירות האחרונות ישנם יותר אנשי ימין הסבורים כי דווקא ניתן להגיע להסכם שלום, כאשר במקרה של הבחירות האחרונות ב-2021 ייתכן שהתשובות הושפעו מחתימתם של הסכמים מדיניים עם לא פחות מארבע מדינות ערביות ("הסכמי אברהם"). לצד זאת, בקרב המרכז והשמאל אין שינוי משמעותי במהלך העשור האחרון (החל מבחירות 2013) בעמדות בנוגע לאפשרות להגיע להסכם שלום עם הפלסטינים. אם כן, הממצאים של תרשים 4 מצביעים על כך שהימין והשמאל בישראל מקוטבים בשאלת הסיכוי להגיע להסכם שלום עם הפלסטינים, לפחות מאז בחירות 2006. אך בניגוד להתרחבות משמעותית בקיטוב בין הימין והשמאל ביחס להקמת מדינה

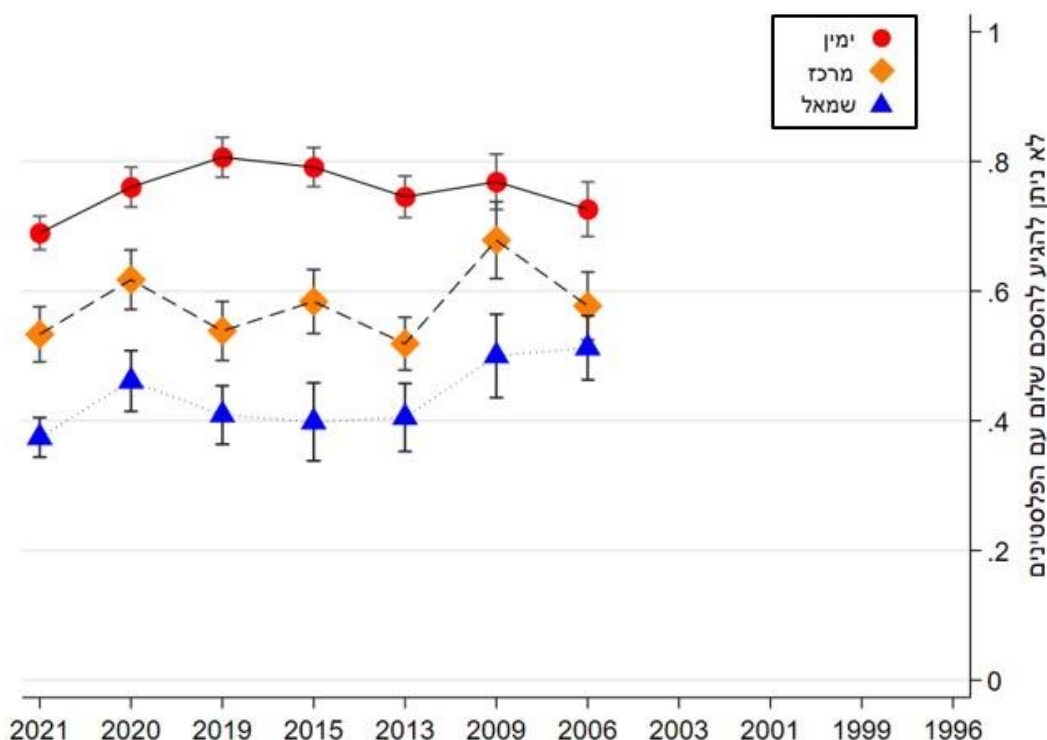
¹² מהבדל של 0.27 בין הממוצעים של הימין והשמאל ב-2006 באותה סקאלה של 0-1 של התנגדות למדינה פלסטינית להבדל של 0.49 ב-2021. ב-1996 ההבדל היה 0.45.

¹³ אפשרויות התשובה לשאלה: בהחלט ניתן; כנראה שניתן; כנראה שלא ניתן; בהחלט לא ניתן.



פלסטינית מאז 2006, נדמה שהקיטוב בין הימין והשמאל בנוגע לסיכוי להגיע להסכם שלום עם הפלסטינים לא התרחב באופן כה משמעותי ביחס ל-2006.¹⁴

תרשים 4. עמדה לפיה לא ניתן להגיע להסכם שלום עם הפלסטינים, 2006-2021



מקרא: הערכים בתרשים נעים בסקאלה מ-0 ועד 1. כל אומדן מלווה ברווח סמך של 95%.

קיטוב אידיאולוגי בתחום הכלכלי:

בכל אחד מסקרי הבחירות מ-1996 ועד 2021 המשיבים נשאלו את השאלה הבאה: "בקשר למבנה החיים הכלכליים בארץ, האם אתה תומך יותר בגישה סוציאליסטית או בגישה קפיטליסטית?"¹⁵ גם התשובות בשאלה זו הועברו לסקאלה של 0 עד 1, כאשר 1 משמעו ערכים התואמים לימין האידיאולוגי (במקרה הנכחי תשובה של "בהחלט קפיטליסטית", כלומר תמיכה בגישה או מדיניות קפיטליסטית) ואילו 0 משמעו ערכים התואמים לשמאל האידיאולוגי (במקרה זה, תשובה של "בהחלט סוציאליסטית", כלומר תמיכה בגישה או מדיניות סוציאליסטית).

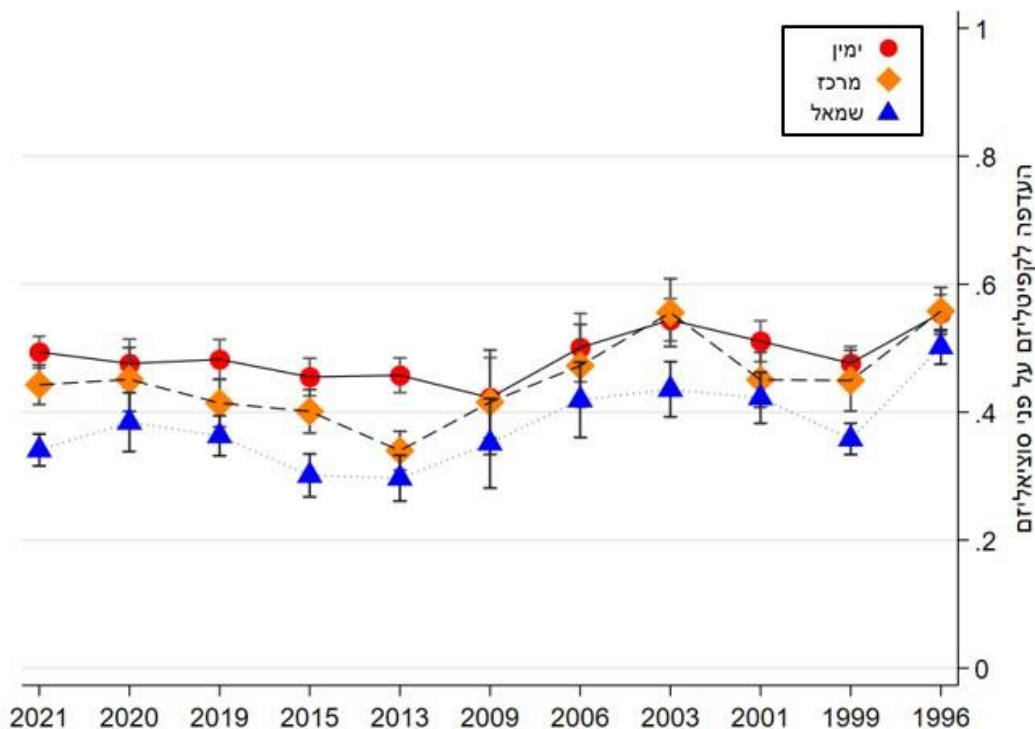
¹⁴ ההבדל בין הממוצעים של הימין והשמאל ב-2006 באותה סקאלה של 0-1 של חוסר אמון בהגעה להסכם שלום היה 0.21 ב-2019 הוא היה 0.40 אך ב-2021 ההבדל פחת ל-0.32.

¹⁵ אפשרויות התשובה לשאלה: בהחלט קפיטליסטית; יותר קפיטליסטית מאשר סוציאליסטית; יותר סוציאליסטית מאשר קפיטליסטית; בהחלט סוציאליסטית.



תרשים 5 להלן מציג את התשובות לשאלה זו, בחתך של שלושת המחנות האידיאולוגיים. בניגוד לסוגיות מדיניות-ביטחוניות, מתרשים 5 עולה כי כמעט ואין קיטוב בין המחנות ביחס למידת התמיכה בגישה סוציאליסטית או קפיטליסטית למבנה החיים הכלכליים בארץ.

תרשים 5. העדפה לגישה קפיטליסטית על פני גישה סוציאליסטית, 1996-2021



מקרא: הערכים בתרשים נעים בסקאלה מ-0 ועד 1. כל אומדן מלווה ברווח סמך של 95%.

מהנתונים עולה כי בתקופה שנבחנה, ההעדפה החזקה ביותר לגישה קפיטליסטית – בכל שלושת המחנות – הייתה דווקא ב-1996, כאשר ממוצע ההעדפות במחנות השונים נע בין 0.5 ל-0.56. מאז ועד 2021, הפערים בין המחנות גדלו, אבל לא באופן ניכר. למעשה, למרות הבדלים מסוימים מאז 1996 ועד 2021 בין המחנות השונים, הרי שמאז בחירות 2006 ממוצע ההעדפות בשאלה זו בקרב הימין היה קטן מ-0.5 – הווה אומר העדפה מסוימת לגישה סוציאליסטית – בכל אחת ממערכות הבחירות. באופן מעט דומה, מאז בחירות 2003 ממוצע ההעדפות בשאלה זו בקרב המרכז היה קטן מ-0.5 – העדפה מסוימת לגישה סוציאליסטית – בכל אחת ממערכות הבחירות. ממצאים אלו, התואמים ממצאים קודמים בספרות המחקרית,¹⁶ מצביעים על כך שביחס לסוגיות כלכליות אין כמעט קיטוב אידיאולוגי בין הימין והשמאל בישראל.

¹⁶ ראו שמיר ואחרים 2017.



קיטוב אידיאולוגי בתחום של דת ומדינה :

בכל אחד מסקרי הבחירות מ-1996 ועד 2021 המשיבים נשאלו את השאלה הבאה, הנוגעת באופן ישיר ביחסי דת ומדינה בישראל: "האם לדעתך ממשלת ישראל צריכה או לא צריכה לדאוג לכך שהחיים הציבוריים במדינה יתנהלו על פי המסורת הדתית היהודית?"¹⁷ גם התשובות בשאלה זו הועברו לסקאלה של 0 עד 1, כאשר 1 משמעו ערכים התואמים לימין האידיאולוגי (במקרה הנוכחי תשובה של "בהחלט מתפקידה לדאוג לכך", כלומר תמיכה בכך שהממשלה תפעל כדי שהפרהסיה הציבורית בישראל תושפע מהמסורת הדתית היהודית – התנגדות להפרדת דת ומדינה) ואילו 0 משמעו ערכים התואמים לשמאל האידיאולוגי (במקרה זה, תשובה של "בשום אופן הממשלה לא צריכה לדאוג לכך", כלומר התנגדות לכך שהממשלה תפעל כדי שהפרהסיה הציבורית בישראל תושפע מהמסורת הדתית היהודית – תמיכה בהפרדת דת ומדינה).

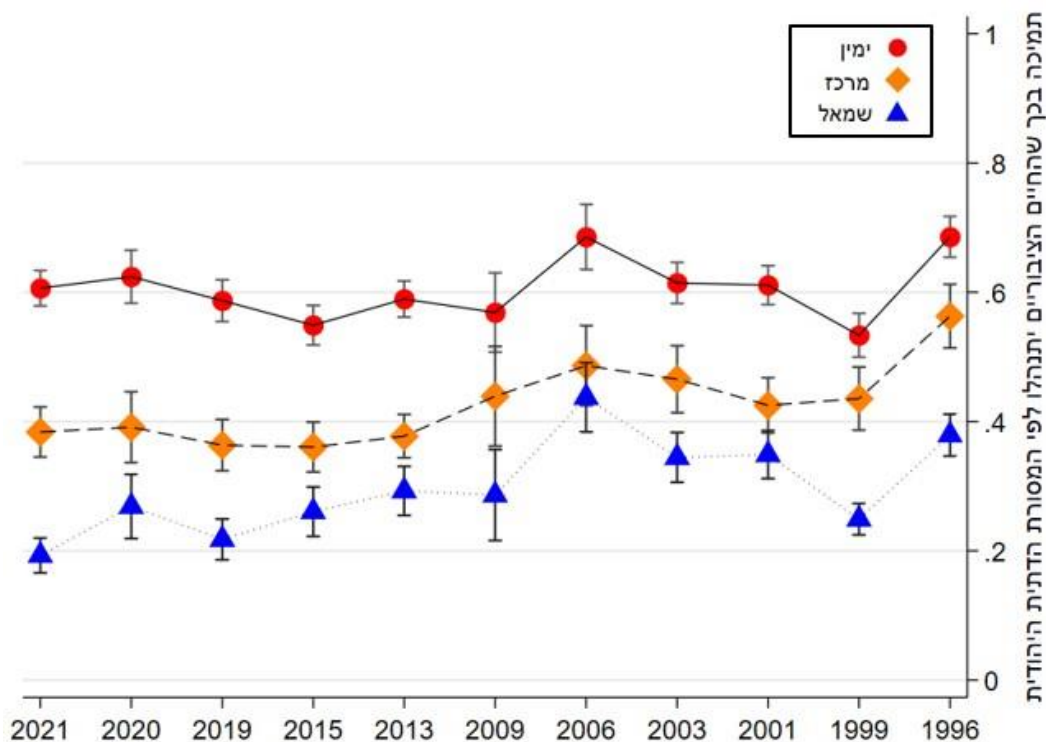
תרשים 6 להלן מציג את התשובות לשאלה זו, בחתך של שלושת המחנות האידיאולוגיים, בין 1996 ו-2021. מהתרשים עולה כי ישנה מידה לא מבוטלת של קיטוב ומחלוקת בין המחנות השונים בסוגיה זו. עם זאת, בזמן שההבדל בתשובה לשאלה זו לא התרחב כמעט מ-1996 ועד 2015 (ההבדלים בין הימין והשמאל נעו בין 0.24 ל-0.3 בסקאלה של 0 ל-1), הרי שההבדלים גדלו במידת מה מאז 2019, והגיעו לשיא בבחירות של 2021, עם הבדל של 0.41 בסקאלה הזו.

נדמה שהשינוי הגדול ביותר התרחש בשנים האחרונות בקרב מחנה השמאל. בבחירות של 2006 ממוצע התשובות לשאלה זו היה 0.44. עם זאת, בבחירות 2021 ממוצע התשובות היה הנמוך ביותר ב-25 השנים האחרונות – 0.19 בלבד. גם עבור מחנה הימין והמרכז בחירות 2006 היו הבחירות עם ההתנגדות הרבה ביותר להפרדת דת ומדינה בעשרים השנים האחרונות; ומאז ישנה מעט יותר תמיכה בהפרדת דת ומדינה, הגם שבעשור האחרון אין תזוזות משמעותיות בתשובות לשאלה זו בקרב מחנות הימין והמרכז.

¹⁷ אפשרויות התשובה לשאלה: בהחלט מתפקידה לדאוג לכך; אולי הממשלה צריכה לדאוג לכך; לא חושב שעל הממשלה לדאוג לכך; בשום אופן הממשלה לא צריכה לדאוג לכך.



תרשים 6. תמיכה בכך שהמדינה תקדם השפעה של המסורת הדתית היהודית על החיים הציבוריים בישראל, 1996-2021



מקרא: הערכים בתרשים נעים בסקאלה מ-0 ועד 1. כל אומדן מלווה ברווח סמך של 95%.

קיטוב רגשי בישראל – יחס למנהיגים ומפלגות

במקביל לבחינה של "קיטוב אידיאולוגי", בחנו גם את יחסם של משיבים יהודים בסקרי ה-INES לבנימין נתניהו, אחד המנהיגים המשמעותיים, והמקטבים ביותר במהלך 30 השנים האחרונות בישראל. זאת, לצד יחסם לשתיים מהמפלגות המרכזיות בישראל בפוליטיקה הארצית בעשרות השנים האחרונות, הליכוד והעבודה. יחס למנהיגים ומפלגות איננו נוגע באופן ישיר להיבטים אידיאולוגיים, אלא קשור לתחום משיק, הנוגע ליחסים בין קבוצות פוליטיות שונות. באופן ספציפי, המחקר במדע המדינה מתמקד בשנים האחרונות במחקר על "קיטוב רגשי" (affective polarization), זוהי עוינות וחוסר אמון ביחס ליריבים הפוליטיים, והעדפה לחברי הקבוצה הפוליטית אליה אדם משתייך על פני הקבוצה הפוליטית היריבה.¹⁸ בשנים האחרונות נערכו מספר מחקרים

¹⁸ Iyengar, Shanto, Yphtach Lelkes, Matthew Levendusky, Neil Malhotra, and Sean J. Westwood. 2019. "The Origins and Consequences of Affective Polarization in the United States." *Annual Review of Political Science* 22: 129–46.



שבחנו קיטוב רגשי בישראל על פני תקופות מסוימות.¹⁹ ומסמך זה נועד לספק נתונים נוספים בהקשרים הללו.

באופן ספציפי, בכל אחת מ-11 מערכות הבחירות בין 1996 ו-2021 המשיבים בסקרי ה-INES התבקשו לציין את יחסם לשורה של מנהיגים פוליטיים בולטים (לדוגמה, בנימין נתניהו ויאיר לפיד בבחירות 2021) ומפלגות מרכזיות (לדוגמה, הליכוד ויש עתיד בבחירות 2021). באופן ספציפי, הם נשאלו מה יחסם לכל אחת מהמפלגות או האישיים שהוצגו בפניהם, בסקאלה של 0 עד 10 בה "0" משמעו דחייה ושנאה, 10 משמעו תמיכה ואהדה ו-5 משמעו אמצע.²⁰ במסמך זה התמקדנו כאמור ביחס לנתניהו וביחס למפלגות הליכוד והעבודה; התשובות בשאלות השונות על פני השנים לשאלות ביחס לנתניהו ושתי המפלגות הועברו לסקאלה של 0 עד 1, כאשר 1 משמעו יחס חיובי לנתניהו/המפלגות ו-0 משמעות יחס שלילי.

יחס לבנימין נתניהו

תרשים 7 להלן מציג את יחסם של המחנות השונים לבנימין נתניהו, בין 1996 ו-2021.²¹ מהתרשים עולה כי בסוף שנות התשעים היחס לבנימין נתניהו היה המקוטב ביותר (ההבדל בשנה זו ביחס לנתניהו בין מחנות הימין והשמאל היה 0.62 באותה סקאלה בין 0 ל-1), כאשר קיטוב זה הצטמצם במידה ניכרת במהלך העשור שלאחר מכן, והיה הקטן ביותר בשנת 2009 (ההבדל בשנה זו בין הימין והשמאל ביחס לנתניהו היה רק 0.1 בסקאלה של 0 ל-1); אך מאז שנתניהו חזר לשלטון ב-2009 אנו רואים כי הקיטוב ביחס אליו גדל בצורה ניכרת, ובשנים האחרונות הגיע לרמה שקרובה לקיטוב ביחס לנתניהו שהיה בסוף שנות התשעים (ההבדל בבחירות 2021 ביחס לנתניהו בין הימין והשמאל היה 0.51 בסקאלה של 0 ל-1).

בקרב מחנה הימין היחס החיובי ביותר לנתניהו היה ב-1999 (0.85) כאשר בבחירות האחרונות היחס אליו היה חיובי פחות (0.68). היחס השלילי ביותר לנתניהו בקרב מחנה הימין היה ב-2006, עם ציון ממוצע של 0.44 בלבד. וכאשר נתניהו חזר לשלטון ב-2009, היחס הממוצע לנתניהו היה 0.54 – רק מעט מעל לערך של 0.5, או ציון "נייטרלי". מנגד, היחס לנתניהו בקרב מחנה השמאל היה החיובי ביותר ב-2009, ממש לפני חזרתו של נתניהו לשלטון, עם ציון ממוצע של 0.44. עם זאת, מאז היחס לנתניהו הפך שלילי יותר, והגיע לרמתו הנמוכה ביותר, 0.17, בבחירות של 2021. בקרב מחנה המרכז היחס לנתניהו ב-2009 היה החיובי ביותר מאז 1996 (0.49), ומאז ועד לבחירות 2021 היחס אליו הפך שלילי יותר, הגם שלא באותה המידה כמו בקרב מחנה השמאל. כך, בבחירות 2021 היחס לנתניהו בקרב מחנה המרכז היה 0.39.

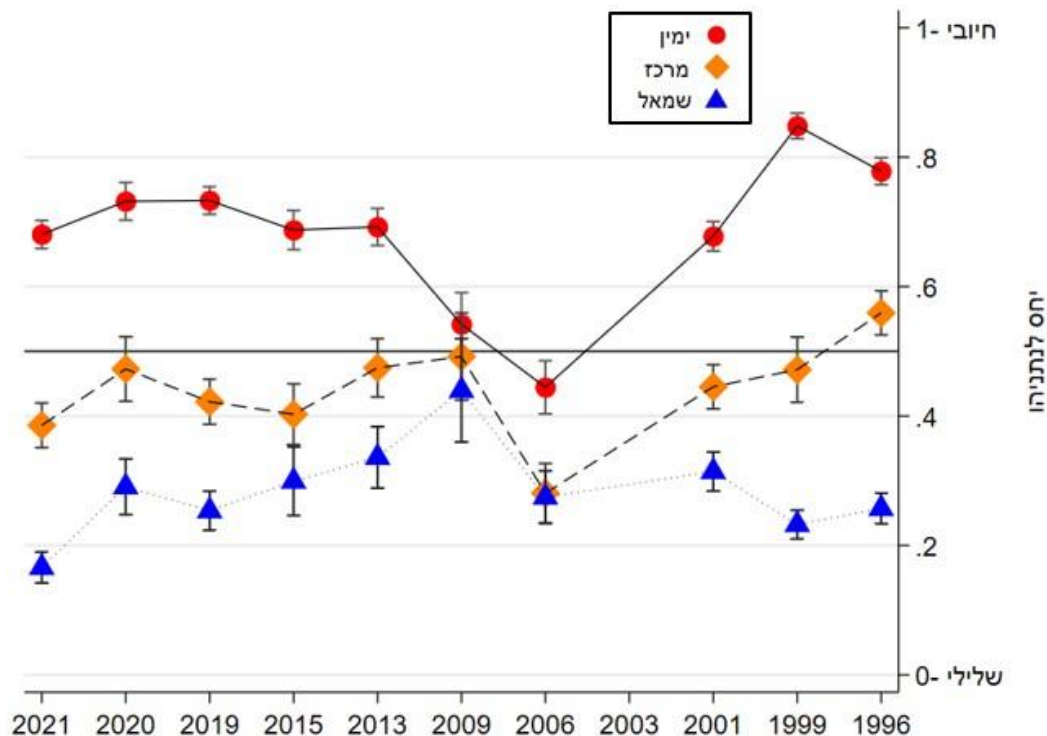
¹⁹ ראו, למשל, שמיר, מיכל, שירה דביר-גבירצמן, ורפאל ונטורה. 2017. "שבויים בשע הזרות הקולקטיבית: ימין ושמאל בבחירות 2015", בתוך "הבחירות בישראל 2015" בעריכת מיכל שמיר וגדעון רהט, המכון הישראלי לדמוקרטיה, עמ' 145-175; או גידרון, נואם, ג'יימס אדמס, וויל הורן. 2020. *American Affective Polarization in Comparative Perspective*. Cambridge University Press.

²⁰ בסקרי הבחירות עד שנת 2009 הסקאלה נעה בין 1 ל-10 (ללא נקודת אמצע ברורה – ערך "נייטרלי"). מ-2013 הסקאלה התחלפה ל-0 עד 10.

²¹ המשיבים בסקר הבחירות של 2003 לא נשאלו על יחסם לבנימין נתניהו.



תרשים 7. יחס לבנימין נתניהו, 1996-2021



מקרא: הערכים בתרשים נעים בסקאלה מ-0 ועד 1. כל אומדן מלווה ברווח סמך של 95%. הקו האופקי מופיע ב-0.5, כלומר יחס נייטרלי.

ניכר, אם כן, כי ב-15 השנים האחרונות המחנות האידיאולוגיים השונים הפכו מקוטבים יותר ביחס לבנימין נתניהו, הגם שהיקף הקיטוב הזה עדיין נמוך יותר מאשר בבחירות שנערכו בסוף שנות התשעים.

יחס למפלגת הליכוד

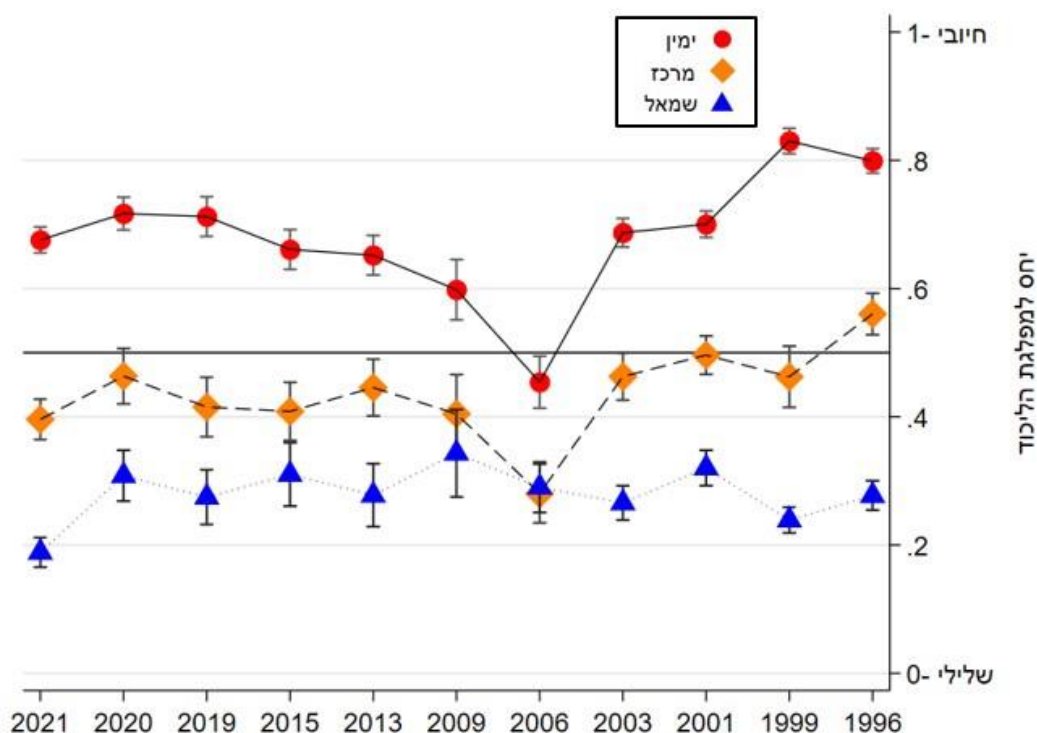
מהו יחסם של המחנות האידיאולוגיים השונים למפלגת הליכוד? תרשים 8 זאת על פני התקופה שבין 1996 ו-2021. מהתרשים עולה תמונה דומה במידה מסוימת לתרשים 7 שהציג את היחס לבנימין נתניהו. היחס למפלגת הליכוד בקרב מחנות הימין והשמאל האידיאולוגי היה המקוטב ביותר לפני בחירות 1999 (ההבדל בשנה זו היה 0.59 בסקאלה של 0 ל-1); גם קיטוב זה הצטמצם במידה ניכרת במהלך העשור שלאחר מכן, והיה הקטן ביותר בשנת 2006, כאשר ההבדל בשנה זו בין יחס למפלגת הליכוד בין הימין והשמאל היה 0.16 בלבד בסקאלה של 0 ל-1; אך מאז היחס לליכוד הפך מקוטב יותר, ובשנים האחרונות הגיע לרמה שקרובה לקיטוב שהיה בסוף שנות התשעים (ההבדל בבחירות 2021 ביחס למפלגת הליכוד בין הימין והשמאל היה 0.49 בסקאלה של 0 ל-1).

כמו ביחס לנתניהו, בקרב מחנה הימין היחס החיובי ביותר למפלגת הליכוד היה ב-1999 (0.83) כאשר בבחירות האחרונות היחס לליכוד היה חיובי פחות (0.67). היחס השלילי ביותר למפלגת הליכוד בקרב מחנה הימין היה ב-2006, עם ציון ממוצע של 0.45 בלבד. לעומת זאת, היחס למפלגת



הליכוד בקרב מחנה השמאל כמעט ולא השתנה מאז 1996, ונע בין 0.24 ל-0.34. עם זאת, בבחירות 2021 היחס למפלגת הליכוד הפך שלילי יותר, והגיע לרמתו הנמוכה ביותר במהלך כלל התקופה, 0.19. בקרב מחנה המרכז היחס למפלגת הליכוד היה השלילי ביותר ב-2006 (0.28), ומאז 2009 ועד 2021 הוא נשאר דומה למדי – יחס שלילי במקצת שנע בין 0.4 ל-0.46.

תרשים 8. יחס למפלגת הליכוד, 1996-2021



מקרא: הערכים בתרשים נעים בסקאלה מ-0 ועד 1. כל אומדן מלווה ברווח סמך של 95%. הקו האופקי מופיע ב-0.5, כלומר יחס נייטרלי.

יחס למפלגת העבודה

המפלגה השנייה שנבחנה היא מפלגת העבודה, אשר במשך תקופה ארוכה היוותה את המפלגה הגדולה המרכזית אשר התמודדה עם מפלגת הליכוד על הנהגת המדינה.²² תרשים 9 מציג את יחס המחנות השונים למפלגת העבודה על פני התקופה שבין 1996 ו-2021, כאשר תרשים זה נראה כמעט כתמונת מראה לתרשימים 7 ו-8.

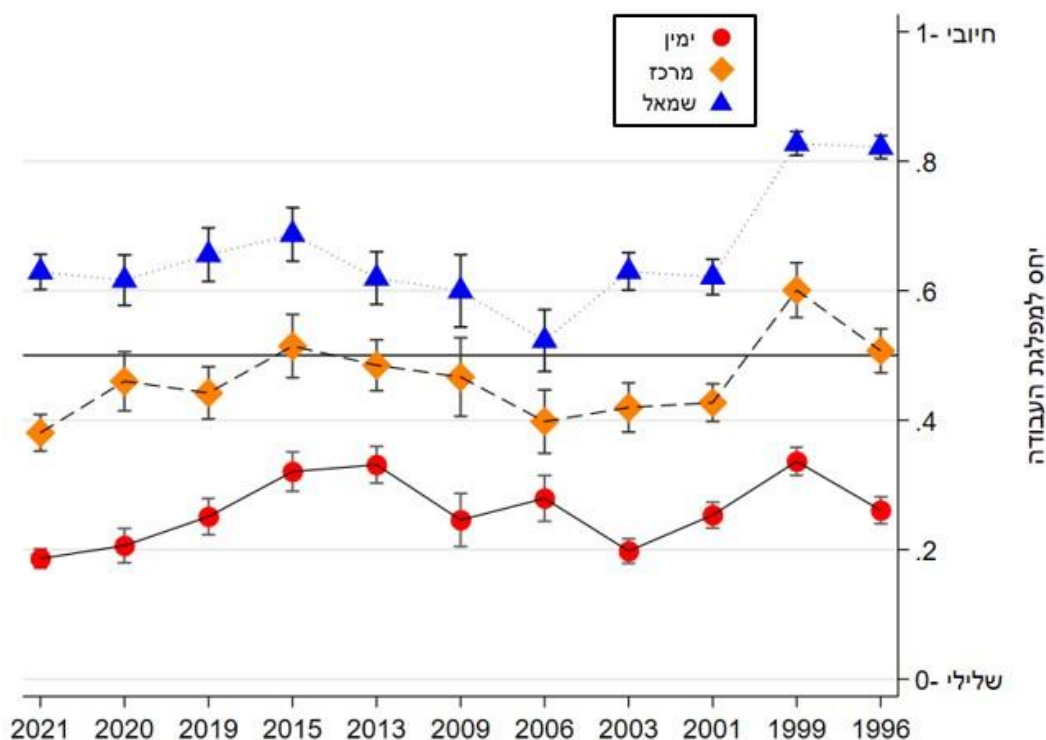
היחס למפלגת העבודה בקרב מחנות הימין והשמאל האידיאולוגי היה המקוטב ביותר לפני בחירות 1996 (ההבדל בשנה זו היה 0.56 בסקאלה של 0 ל-1); קיטוב זה הצטמצם במידה לא מבוטלת במהלך העשור שלאחר מכן, והיה הקטן ביותר בשנת 2006 – 0.24 בסקאלה של 0 ל-1; ומאז 2006

²² בבחירות 2015 השתמשנו ביחס המשיבים למפלגת "המחנה הציוני" (הרשימה המשותפת למפלגות "העבודה" ו"התנועה") כמייצג את היחס למפלגת העבודה.



היחס למפלגת העבודה הפך מקוטב יותר, עד שבבחירות 2021 ההבדל ביחס למפלגת העבודה בין הימין והשמאל גדל ל-0.44 בסקאלה של 0 ל-1.

תרשים 9. יחס למפלגת העבודה, 1996-2021



מקרא: הערכים בתרשים נעים בסקאלה מ-0 ועד 1. כל אומדן מלווה ברווח סמך של 95%. הקו האופקי מופיע ב-0.5, כלומר יחס נייטרלי.

היחס למפלגת העבודה בקרב מחנה השמאל היה החיובי ביותר בסוף שנות התשעים (0.83 בבחירות 1999), אך מאז פחת במידה לא מבוטלת, והגיע לרמתו הנמוכה ביותר בבחירות 2006 בהן עמיר פרץ עמד בראשות מפלגת העבודה, עם ממוצע של 0.52, רק מעט מעל יחס נייטרלי. מאז 2006 היחס למפלגת העבודה בקרב מחנה השמאל השתפר במידת מה, עם ממוצע שנע בין 0.60 ל-0.69, אך לא חזר לרמות של שנות התשעים. היחס החיובי ביותר למפלגת העבודה בקרב מחנה המרכז היה ב-1999 (0.60). מאז ועד 2021 רק בבחירות 2015 היחס למפלגת העבודה (יותר נכון, "המחנה הציוני" בבחירות 2015) היה יותר חיובי מאשר שלילי (0.51), ובבחירות של 2021, בה עמדה מירב מיכאלי בראש מפלגת העבודה, היחס למפלגת העבודה בקרב מחנה המרכז היה השלילי ביותר (0.38). ולבסוף, בקרב מחנה הימין היחס החיובי ביותר למפלגת העבודה – או הכי פחות שלילי – היה ב-1999 (0.34). לאחר מכן ישנן תנודות מסוימות ביחס למפלגת העבודה: ירידה עד בחירות 2003 (0.2); עליה מ-2003 ועד 2013 (0.33); ומאז 2013 ועד 2021 ישנה ירידה, כאשר ב-2021 מחנה הימין נתן את היחס השלילי ביותר למפלגת העבודה (0.19).



לסיכום חלק זה אשר עסק בקיטוב רגשי – עוינות ביחס ליריבים הפוליטיים – הרי שניכר כי היחס בקרב המחנות השונים לבנימין נתניהו כמו גם למפלגות הליכוד והעבודה היה המקוטב ביותר לקראת סוף שנות התשעים. מאז קיטוב זה פחת במידה לא מבוטלת עד למערכות הבחירות של 2006 ו-2009, אך החל מבחירות 2013 ועד בחירות 2021 אנו רואים עליה לא מבוטלת בקיטוב הרגשי ביחס לנתניהו ומפלגות הליכוד והעבודה, כאשר בשנים האחרונות היחס בקרב מחנות הימין והשמאל ליריביהם הפוליטיים הוא השלילי ביותר במשך כלל התקופה.

קיטוב בנוגע למצב המדינה

תרשים 10 מציג את תשובותיהם של מחנות הימין, המרכז, והשמאל האידיאולוגי, על פני התקופה שבין 1996 ו-2021, בתשובה לשאלה "מהו לדעתך מצבה של ישראל באופן כללי?"²³ התשובות בשאלה זו הועברו לסקאלה של 0 עד 1, כאשר 1 משמעו תפישה לפיה מצבה של מדינת ישראל הוא טוב מאד ואילו 0 משמעו תפישה לפיה מצבה של מדינת ישראל הוא רע.

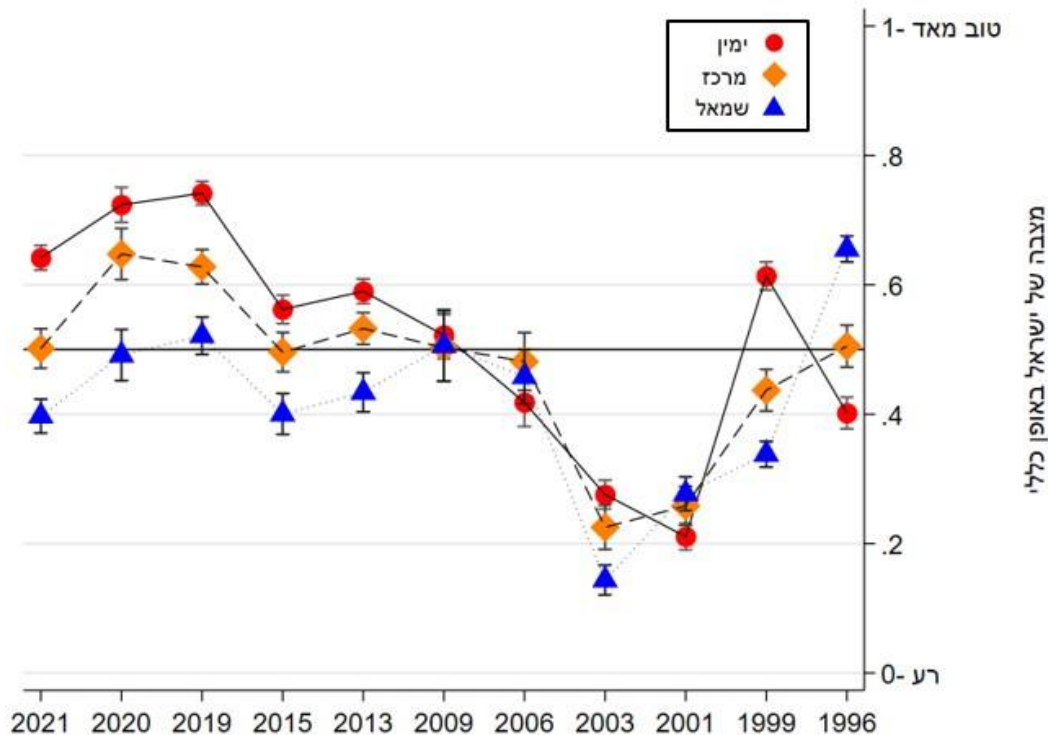
מהתרשים עולה כי ברבע המאה האחרונה היו בקרב הישראלים תנודות ניכרות בהערכות של מצבה הכללי של ישראל. בסוף שנות התשעים מחנות הימין והשמאל האידיאולוגי נבדלו ביניהם במידה מסוימת: לקראת בחירות 1996, לפנין השמאל היה בשלטון, הערכות בקרב השמאל לגבי מצבה של ישראל (0.66) היו חיוביות יותר מאשר ההערכות בקרב הימין (0.40); ולקראת בחירות 1999, לפנין הימין היה בשלטון, המצב התהפך, כך שההערכות בקרב הימין לגבי מצבה של ישראל (0.61) היו חיוביות יותר מאשר ההערכות בקרב הימין (0.34). ההערכות בקרב מחנה המרכז, הן ב-1996 והן ב-1999 (0.51 ו-0.44), היו בין הימין לשמאל. עם זאת, לאחר פריצת האינתיפאדה השנייה הייתה תמימות דעים לפיה המצב במדינה הוא לא טוב: לפני בחירות 2001 הממוצע בכל שלושת המחנות נע בין 0.21 ל-0.28. הערכות אלו היו שליליות מאד גם ב-2003: ההערכות בקרב מחנה השמאל הפכו שליליות עוד יותר (0.14), ובמחנות הימין והמרכז הן נשארו שליליות (0.28 ו-0.23, בהתאמה).

החל מבחירות 2006 אנו רואים שיפור בהערכות מצבה של ישראל בכל אחד מהמחנות, כאשר הממוצע נע בין 0.42 ל-0.48, ובבחירות 2009 הייתה הסכמה בקרב המחנות כי מצבה של ישראל הוא "ככה-ככה" כאשר הממוצע בכל שלושת המחנות נע בין 0.5 ל-0.52. עם זאת, לאחר בחירות 2009 נוצרו הבדלים מסוימים בהערכות מצב המדינה בין מחנות הימין והשמאל, כאשר במערכות הבחירות מ-2013 ועד 2021 הימין – שהיה בשלטון בתקופה זו – העריך את המצב במדינה כיותר חיובי מאשר שלילי, ומנגד השמאל נטה להעריך את המצב במדינה כיותר שלילי מאשר חיובי (פרט לבחירות 2019 עם ממוצע של 0.52). ההערכות בקרב מחנה המרכז, כמו בסוף שנות התשעים, נעו בין ההערכות של מחנה הימין וההערכות של מחנה המרכז.

²³ אפשרויות התשובה לשאלה: טוב מאד; טוב; ככה-ככה; לא טוב; רע.



תרשים 10. הערכת מצבה של מדינת ישראל באופן כללי, 1996-2021



מקרא: הערכים בתרשים נעים בסקאלה מ-0 ועד 1. כל אומדן מלווה ברווח סמך של 95%. הקו האופקי מופיע ב-0.5, זהו ערך של "ככה-ככה".

כך, מתרשים זה עולה כי גם לאחר שנה של מגיפה עולמית חסרת תקדים לצד שנתיים של משבר פוליטי חריף בין 2019 ל-2021, הישראלים נוטים להעריך את מצבה של ישראל כטוב במידה ניכרת – או פחות גרוע במידה ניכרת – ביחס לשנים הקשות של האינתיפאדה השנייה בראשית במאה ה-21. נותר לראות כיצד יעריכו הישראלים את מצבה של ישראל לקראת הבחירות שיערכו ב-1 בנובמבר 2022.

סיכום

ממצאי מסמך זה מראים כי לאחר שמחנה הימין התחזק בעקבות האינתיפאדה השנייה בראשית המאה ה-21, ישנה יציבות יחסית בהעדפות האידיאולוגיות הכלליות של הציבור היהודי בישראל בשנים 2006 עד 2021. בנוסף, אנחנו רואים יציבות יחסית, לצד תנודות מסוימות, גם במידה בה המחנות האידיאולוגיים השונים נבדלים ביניהם בסוגיות ועמדות מדיניות שונות.

מנגד, כאשר בוחנים מדדים של קיטוב חברתי-רגשי (יחס המחנות השונים לבנימין נתניהו או למפלגות הליכוד והעבודה) אנו מוצאים תנודות גדולות יותר בין המחנות. לאחר שהקיטוב ביחס לנתניהו פחת משמעותית בשנים 2006 ו-2009 ביחס לסוף המאה ה-20, הרי שבעשור האחרון הקיטוב



המכון
לחירות ואחריות

בית ספר לאודר
לממשל, דיפלומטיה
ואסטרטגיה



ביחס אליו גבר בצורה משמעותית. לבסוף, ניתן לראות כי בעשור האחרון מחנה הימין מעריך את מצב המדינה כחיובי יותר מאשר מחנה השמאל, אך ההערכות בעשור האחרון בקרב המחנות הללו, כמו גם במחנה המרכז, הינן אופטימיות בהרבה ביחס להערכות מצב המדינה שניתנו במהלך האינתיפאדה השנייה.



נספח - מתודולוגיה:

הניתוחים במסמך זה מתבססים כאמור על נתוני סקר הבחירות בישראל, ה-Israel National Election Study (ה-INES).²⁴ יש לציין כי כלל הניתוחים התבססו על הסקרים שנערכו לפני הבחירות (ה-pre-election survey), הווה אומר, בשבועות שקדמו לבחירות עצמן בכל אחת ממערכות הבחירות. יש לציין גם כי היו שתי מערכות בחירות בשנת 2019, אך במסמך זה נותחו אך ורק נתונים מבחירות אפריל 2019.

טבלה 1 להלן מציגה פירוט על הבחירות השונות אשר נותחו במסמך זה, בדגש על מספר התצפיות עליהם מתבסס הניתוח. טבלה 2 להלן מציגה פירוט על השאלות השונות בהן השתמשו לטובת הניתוחים השונים המוצגים במסמך.

טבלה 1. פירוט על הנתונים מסקרי הבחירות השונים

שנה (הכנסת שנבחרה)	תאריך הרצת הסקר	מספר משיבים יהודים עליהם מתבסס הניתוח במסמך	קישור לסקר
1996 (הכנסת ה-14)	1-27 במאי (הבחירות נערכו ב-29 במאי)	1,159 (מתוך 1,168 משיבים יהודים בכל המדגם)	קישור
1999 (הכנסת ה-15)	4 באפריל עד ה-14 במאי (הבחירות נערכו ב-17 במאי)	1,033 (מתוך 1,075 משיבים יהודים בכל המדגם)	קישור
2001 (בחירות לראשות הממשלה בלבד)	7 בינואר עד ה-4 בפברואר (הבחירות נערכו ב-6 בפברואר)	1,224 (מתוך 1,249 משיבים יהודים בכל המדגם)	קישור
2003 (הכנסת ה-16)	12-24 בינואר (הבחירות נערכו ב-28 בינואר)	1,074 (מתוך 1,083 משיבים יהודים בכל המדגם)	קישור
2006 (הכנסת ה-17)	28 בפברואר עד ה-23 במרץ (הבחירות נערכו ב-28 במרץ)	493 (מתוך 1,630 משיבים יהודים בכל המדגם)	קישור
2009 (הכנסת ה-18)	18 בינואר עד ה-5 בפברואר (הבחירות נערכו ב-10 בפברואר)	314 (מתוך 1,037 משיבים יהודים בכל המדגם)	קישור

²⁴ ראו כאן: <https://www.tau.ac.il/~ines/elections.html>



קישור	1,333 משיבים (מתוך 1,457 משיבים יהודים בכל המדגם)	23 בדצמבר 2012, עד ה-21 בינואר (הבחירות נערכו ב-22 בינואר)	2013 (הכנסת ה-19)
קישור	1,193 משיבים (מתוך 1,330 משיבים יהודים בכל המדגם)	15 בפברואר עד ה-16 במרץ (הבחירות נערכו ב-17 במרץ)	2015 (הכנסת ה-20)
קישור	1,240 משיבים (מתוך 1,347 משיבים יהודים בכל המדגם)	24 בפברואר עד ה-8 באפריל (הבחירות נערכו ב-9 באפריל)	אפריל 2019 (הכנסת ה-21)
קישור	662 משיבים (מתוך 729 משיבים יהודים בכל המדגם)	29 בינואר עד ה-1 במרץ (הבחירות נערכו ב-2 במרץ)	2020 (הכנסת ה-23)
קישור	1,410 משיבים (מתוך 1,498 משיבים יהודים בכל המדגם)	22 בפברואר עד ה-23 במרץ (הבחירות נערכו ב-23 במרץ)	2021 (הכנסת ה-24)



טבלה 2. נוסחי השאלות אשר נותחו במסמך

השאלה	נוסח השאלה	אפשרויות תשובה	התרשים הרלוונטי	הערות
(1) שאלת הגדרה עצמית על ציר ימין-שמאל אידיאולוגי	"הרבה מדברים על שמאל וימין בפוליטיקה. היכן היית מדרג את עצמך על פני רצף שמאל-ימין, כאשר 1 הקצה הימני ו-7 הקצה השמאלי?"	1- ימין; 7- שמאל	תרשים 1 (ממוצע בכל המדגם) ותרשים 2 (חלוקה לפי מחנות אידיאולוגיים)	בסיווג המחנות האידיאולוגיים אלו שדרגו עצמם 1-3 סווגו כ-ימין; אלו שדרגו עצמם 4 סווגו כ-מרכז; ואלו שדרגו עצמם 5-7 סווגו כ-שמאל
(2) התנגדות למדינה פלסטינית (מדיני-בטחוני)	"האם לפי דעתך על ישראל להסכים או לא להסכים להקמת מדינה פלסטינית ביהודה, שומרון וחבל עזה במסגרת הסדר קבע?"	1- בהחלט צריכה להסכים; 2- כנראה שצריכה להסכים; 3- כנראה שלא צריכה להסכים; 4- בהחלט לא צריכה להסכים	תרשים 3	השאלה לא נשאלה ב-2001. אפשרויות התשובה לפני 2006 היו מעט שונות (למשל, מסכים בהחלט; מסכים; לא מסכים; בהחלט לא מסכים [2003])
(3) אמון ביכולת להגיע להסכם שלום (מדיני-בטחוני)	"האם דעתך ניתן להגיע להסכם שלום עם הפלסטינים?"	1- בהחלט ניתן; 2- כנראה שניתן; 3- כנראה שלא ניתן; 4- בהחלט לא ניתן	תרשים 4	במהלך התקופה אפשרויות התשובה השתנו מעט (למשל, בטוח שכן; חושב שכן; חושב שלא; בטוח שלא [2015])
(4) סוציאליזם מול קפיטליזם (כלכלה)	"בקשר למבנה החיים הכלכליים בארץ, האם אתה תומך יותר בגישה סוציאליסטית או בגישה קפיטליסטית?"	1- בהחלט קפיטליסטית; 2- יותר קפיטליסטית מאשר סוציאליסטית; 3-	תרשים 5	



		יותר סוציאליסטית מאשר קפיטליסטית; 4- בהחלט סוציאליסטית		
	תרשים 6	1- בהחלט מתפקידה לדאוג לכך; 2- אולי הממשלה צריכה לדאוג לכך; 3- לא חושב שעל הממשלה לדאוג לכך; 4- בשום אופן הממשלה לא צריכה לדאוג לכך	"האם לדעתך ממשלת ישראל צריכה או לא צריכה לדאוג לכך שהחיים הציבוריים במדינה יתנהלו על פי המסורת הדתית היהודית?"	(5) חיים ציבוריים בהתאם למסורת הדתית היהודית (דת ומדינה)
בין הסקרים של 2009 ו-2013 הסקאלות השתנו (10-1 עד 2009 הפך ל-10-0 מ-2013)	תרשים 7	0- דחייה/שנאה; 10-תמיכה/אהדה	"מה יחסך לכל אחד מהאישים הבאים? ... בנימין נתניהו"	(6) יחס לבנימין נתניהו
בין הסקרים של 2009 ו-2013 הסקאלות השתנו (10-1 עד 2009 הפך ל-10-0 מ-2013)	תרשים 8	0- דחייה/שנאה; 10-תמיכה/אהדה	"מה יחסך לכל אחד מהמפלגות הבאות? ... הליכוד"	(7) יחס למפלגת הליכוד
הסקאלות השתנו בין 2009 (1-) 10 ל-2013 (0-10). ב-2015 המשיבים נשאלו על "המחנה הציוני (העבודה והתנועה")	תרשים 9	0- דחייה/שנאה; 10-תמיכה/אהדה	"מה יחסך לכל אחד מהמפלגות הבאות? ... העבודה"	(8) יחס למפלגת העבודה
	תרשים 10	1- טוב מאד; 2- טוב; 3- ככה-ככה; 4- לא טוב; 5- רע	"מהו לדעתך מצבה של ישראל באופן כללי?"	(9) המצב הכללי של ישראל

* הערה: בכל הסקרים המשיבים יכולים היו לענות "לא יודעת" (הגם שהאופציה הזו לא הוצגה למשיבים פרט למשיבים במדגם האינטרנטי בסקר ב-2021), או לסרב לענות על השאלה. אפשרויות אלו הוצאו מהניתוח במסמך זה.