

בחינת הקשר בין מרכיבי זהות ומצוקה רגשית בקרב ילדים חרשים וכבדי שמיעה בישראל

טל למבז, פרופסור אורה נקש

בית ספר איבצ'ר לפסיכולוגיה, המרכז הבינתחומי הרצליה

דיון והשלכות המחקר

- מחקרי עבר בקרב ילדים ומתבגרים חרשים וכבדי שמיעה הועברו בצורה שאינה נגישה שפתית, ולכן יתכן כי אי מציאת הבדלים מובהקים בין הקבוצות נעוץ בנגישות השפתית וההתאמה התרבותית במחקר הנוכחי.
- רוב המחקרים הקודמים יצאו מנקודת מבט רפואית הבוחנת את החירשות כנכות או מגבלה, ומיעוטם יצא מנקודת מבט תרבותית הרואה בחרשות מאפיין זהות תרבותי. אוכלוסיית המחקר הנוכחי הינה תת קבוצה תפקודית המאופיינת בדפוס אקולטורציה *integrated*, דבר שעשוי להסביר את אי מציאת ההבדלים בין הקבוצות.

השלכות המחקר

מתוך ממצאי המחקר הנוכחי, ניתן להבין את חשיבות תפיסת החרשות כתרבות וחשיבות הגברת האינטגרציה בסגנון ההתקשרות של ילדים ובני נוער חרשים וכבדי שמיעה לרווחה הנפשית.

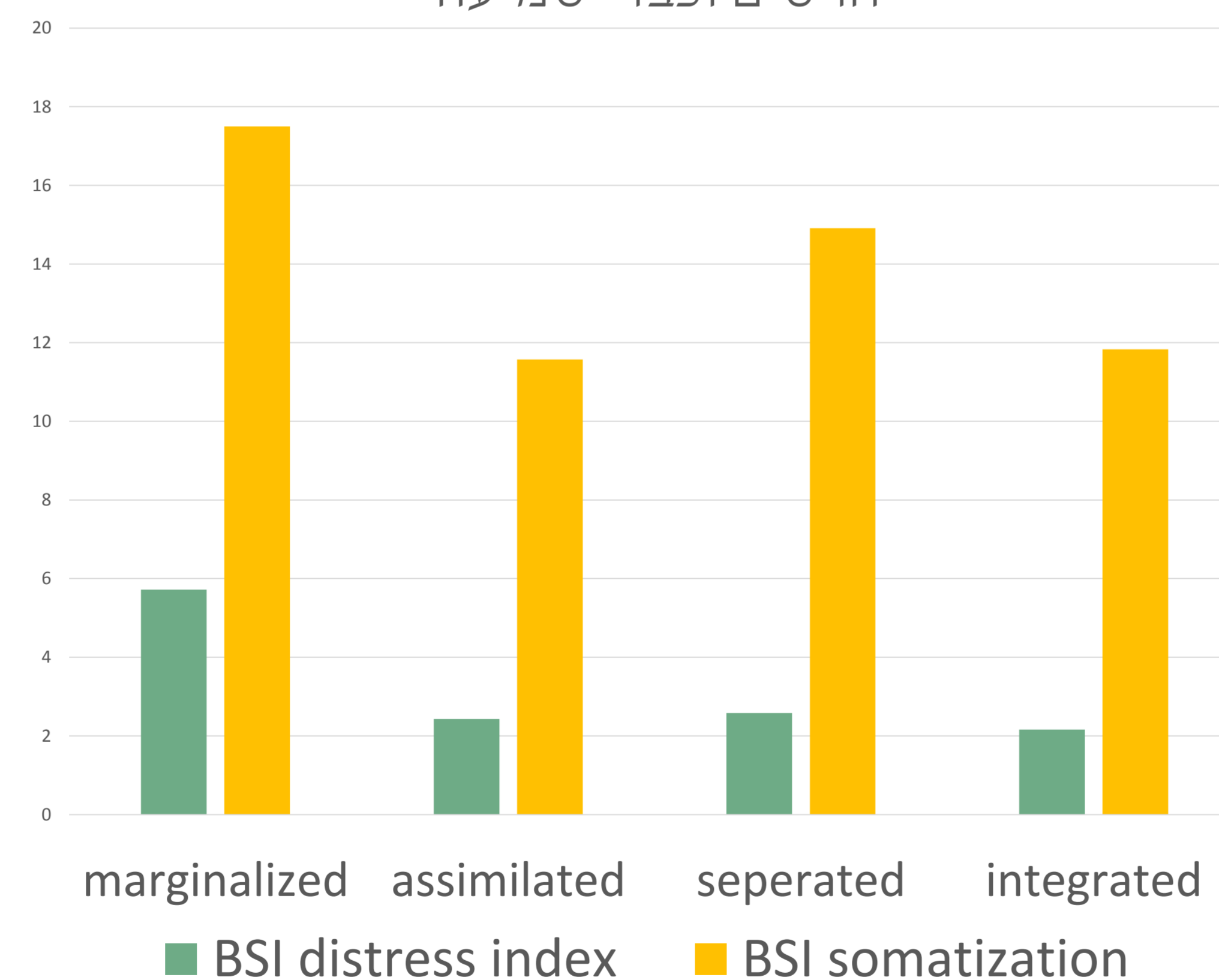
תוצאות

טבלה 2: ככל שרמת החרשות עמוקה יותר, כך יש שימוש רב יותר באסטרטגיית 'separated'. עם זאת, ככל שרמת החרשות קלה יותר, כך יש שימוש רב יותר באסטרטגיית 'bicultural' ו'assimilated':

חרשים	כבדי שמיעה	
27.8%	76.5%	Bicultural
-	13.7%	Assimilated
16.7%	5.9%	Marginalized
55.6%	3.9%	Separated

$$\chi^2 (df = 3, \alpha = 0.000) 29.592$$

גרף 1: הבדלים בסימפטומים של מצוקה רגשית בין קבוצות אקולטורציה שונות בקרב חרשים וכבדי שמיעה



תוצאות

טבלה 1: משתנים סוציו-דמוגרפיים וקליניים

	Hearing (n=59)	Deaf & Hard of hearing (n=55)
Gender		
Male	68.3% (n=41)	52.2% (n=36)
Age (years); mean (SD)	13.71 (1.713)	14.38 (2.302)
Self-audiological – cultural Definition	-	Hard of Hearing 73.9% (n=51) Deaf 26.1% (n=18)
Socioeconomic status		
Very good	36.7% (n=22)	26.1% (n=18)
Good	53.3% (n=32)	49.3% (n=34)
Average	8.3% (n=5)	18.8% (n=13)
Low	1.7% (n=1)	4.3% (n=3)
Religiosity**		
Secular	68.3% (n=41)	47.8% (n=33)
Traditional	30% (n=18)	29% (n=20)
Religious	-	20.3% (14)
Family structure		
Married	80% (n=48)	68.1% (n=47)
Hearing Level of parent/s		
Hearing	-	59.4% (n=41)
Language at home		
Hebrew	-	58.0% (n=40)
ISL	-	20.3% (n=14)
ISL & Hebrew	-	15.9% (n=11)
Main language		
Hebrew	-	46.4% (n=32)
ISL	-	13.0% (n=9)
ISL & Hebrew	-	36.2% (n=25)
BSI somatization	14.11 (n=59)	12.84 (n=68)
BSI positive symptom distress index	2.52 (n=59)	2.57 (n=68)
BSI grantot	111.23 (n=59)	109.71 (n=68)

לא נמצאו הבדלים מובהקים במצוקה רגשית בין מתבגרים חרשים וכבדי שמיעה למתבגרים שומעים.

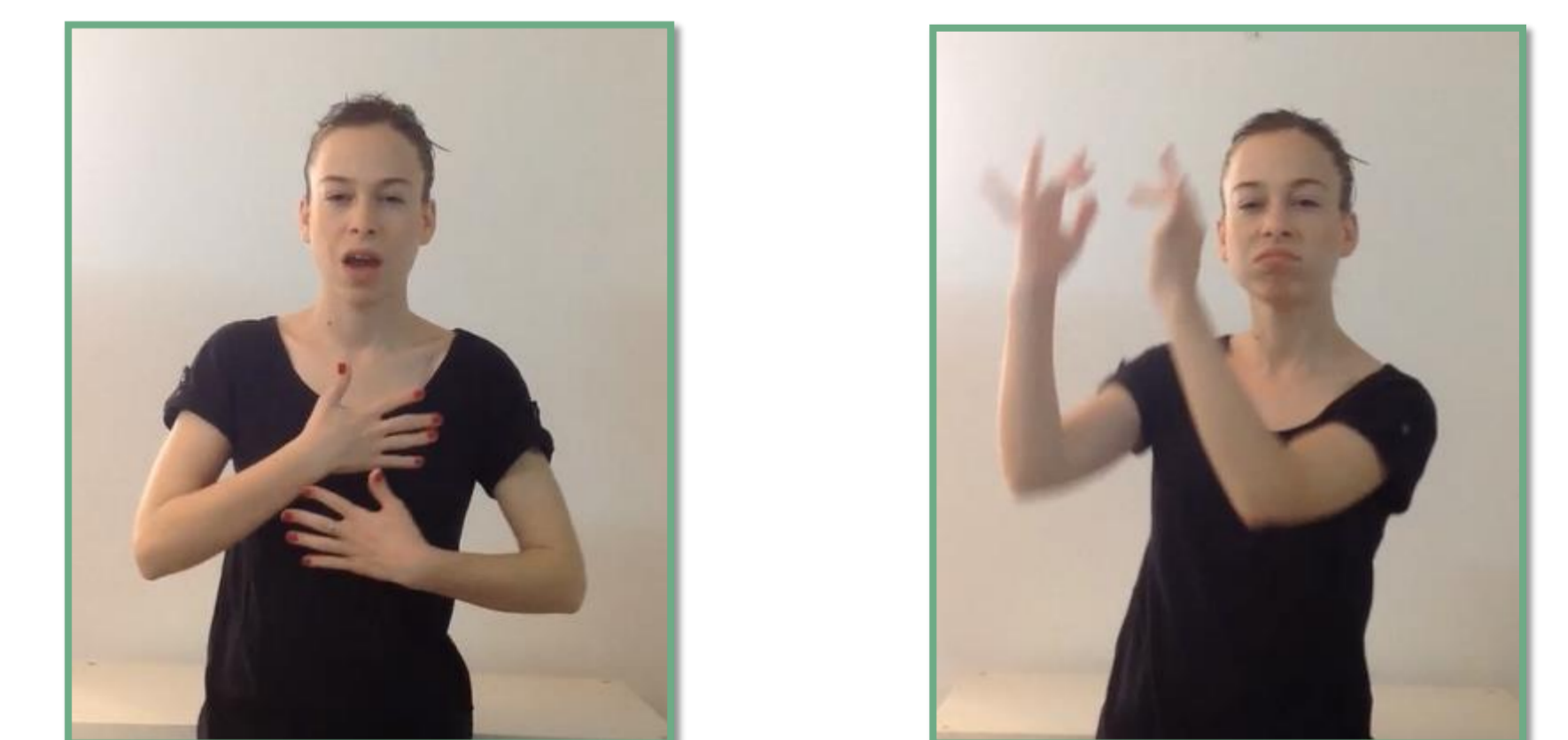
מבוא

בניגוד לגישה הרפואית הרואה בחרשות לקות, הגישה החברתית - תרבותית מגדירה "חירש" כחבר בקהילת החירשים שהינה בעלת מאפייני שפה ותרבות הייחודיים לה. המחקר הנוכחי בחן את הקשר בין דפוסי אקולטורציה הקשורים לזהות החרשת/כבדת השמיעה, מאפיינים משפחתיים וחווית אפליה למצוקה רגשית והתנהגויות סיכון, בקרב מתבגרים חרשים וכבדי שמיעה, בהשוואה למתבגרים שומעים.

שיטה

במחקר השתתפו 129 מתבגרים חרשים, כבדי שמיעה ושומעים. המשתתפים השיבו על שאלוני דיווח עצמי שכללו בין היתר שאלון סוציו-דמוגרפי, שאלון סימפטומים מנטליים, שאלון חשיפה לאפליה ושאלון דפוסי אקולטורציה.

כל שאלוני המחקר תורגמו לשפת סימנים וצולמו לסרטוני וידאו, בכדי ליצור העברה נגישה וכשירה תרבותית.



השערות המחקר

1. ככל שרמת החרשות עמוקה יותר, כך יהיה שימוש רב יותר באסטרטגיית 'התבדלות'. ככל שרמת החרשות קלה, כך יהיה שימוש רב יותר באסטרטגיית 'assimilated' ו - 'integrated'.

2. בעלי דפוס אקולטורציה 'integrated' ידווחו על רווחה נפשית טובה יותר משל בעלי דפוסי אקולטורציה אחרים.