

שוק העבודה כמנוע לצמיחה וצמצום עוני

כנס מכון אהרן 2018

פרופ' צבי אקשטיין, ד"ר אסנת ליפשיץ וד"ר טלי לרום
מכון אהרן למדיניות כלכלית
בית ספר טיומקין לכלכלה, המרכז הבינתחומי הרצליה
24 במאי 2018

מגמות מרכזיות, 1995-2016

- תעסוקה:

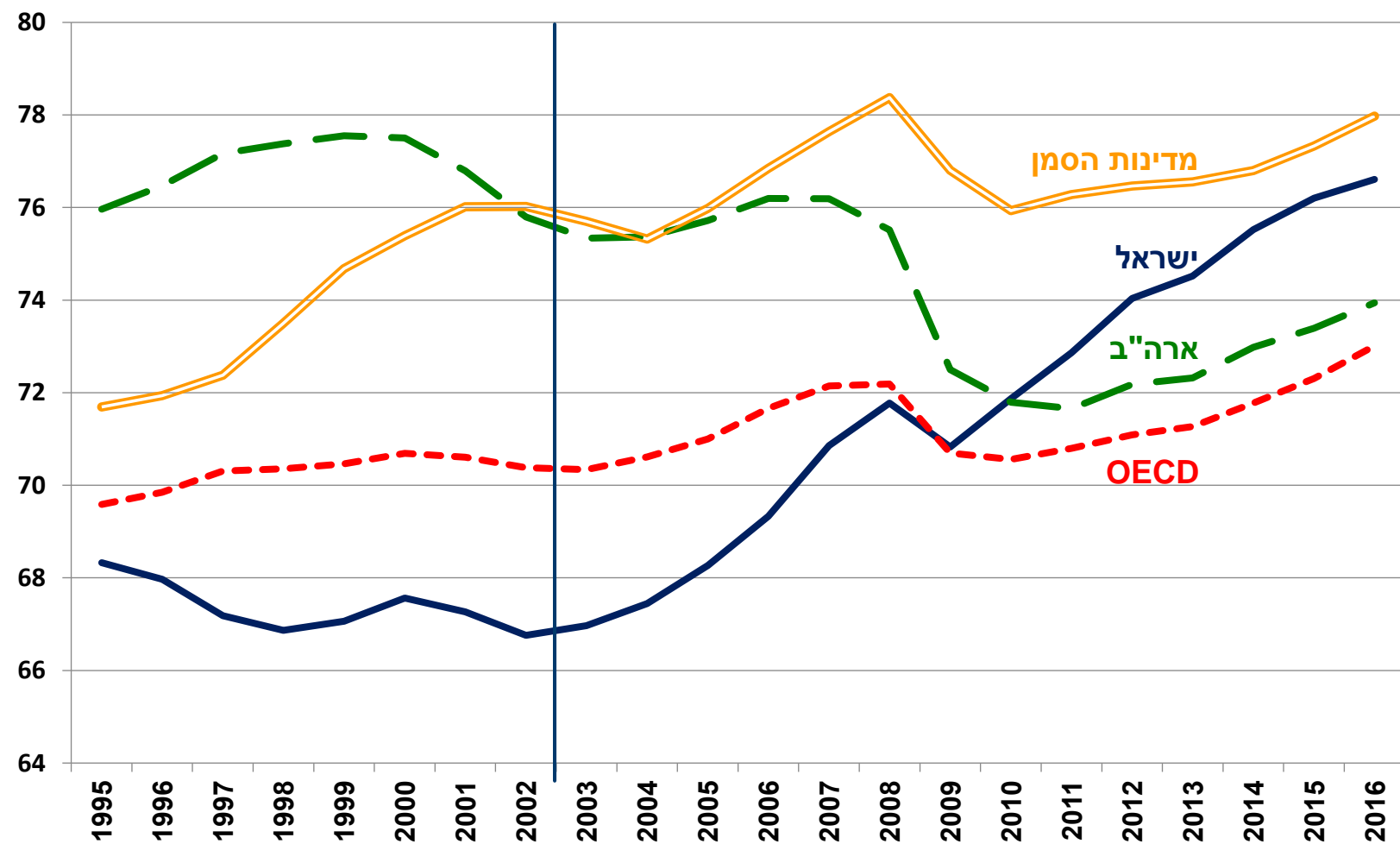
- אחרי עשור של ירידה, עלייה דרמטית מ-2002 בכל הקבוצות
- תוצאה של שינויי מדיניות ובפרט ירידה בקצבאות

- שכר ועוני:

- עלייה קטנה בשכר העובדים
- עלייה גדולה בהכנסה מעבודה של משקי הבית - תוצאה של הגידול בתעסוקה
- ירידה באי השוויון ובמדד העוני בהכנסה מעבודה

גידול משמעותי בתעסוקה בישראל

עלייה של 10 נקודות אחוז בשיעור התעסוקה מ-2002 ל-2016



גברים: היפוך המגמה מירידה לעלייה
נשים: האצת העלייה
הפער בין גברים לנשים הצטמצם, מהנמוכים ב-OECD
שיעור האבטלה: בשפל היסטורי (4%)

רק ערבים וחרדיות? לא!

- עלייה בכל הקבוצות, בכל רמות ההשכלה ובכל הגילאים
- שיעור עלייה גבוה יותר בקרב קבוצות בעלות יכולת השתכרות נמוכה:
 - גברים חרדים ונשים ערביות
 - בעלי השכלה נמוכה
 - בני 55+
 - משקי בית עם שלושה ילדים ויותר

מהם הגורמים לגידול בתעסוקה?

תוצאת המודל האקונומטרי: בעיקר מדיניות להגדלת התמריצים לעבודה ועלייה בהשכלה, ולמרות השינויים הדמוגרפיים

הגדלת התמריצים לעבודה

- שינויי המדיניות היו ממוקדים בבעלי הכנסות נמוכות ובמשפחות מרובות ילדים - הקבוצות בעלות שיעור העלייה בתעסוקה הגבוה ביותר
- **התגברות מתמשכת בתמריצים לעבודה ובפרט לבעלי הכנסות נמוכות:**
 - ✓ קיצוץ קצבאות הבטחת הכנסה וילדים
 - ✓ קיצוץ דמי ותקופת האבטלה
 - ✓ הורדת שיעור מס הכנסה, בעיקר לבעלי הכנסות נמוכות
 - ✓ העלאת גיל הפרישה לפנסיה
 - ✓ הפעלת מס הכנסה שלילי
 - ✓ ירידה של 25% בשיעור העובדים הזרים
 - ✓ עליה בשכר המינימום
- בתקופה 2002-2016 נמצאה עלייה גדולה יותר בתעסוקה בקרב משקי בית שספגו ירידה גדולה ביותר בקצבאות

עלייה בהשכלה ושינויים דמוגרפיים

- עלייה בשיעור בעלי השכלה אקדמית:
- נשים (מ-26% ל-39%) ← 40% מהגידול בתעסוקת נשים
- גברים (מ-24% ל-32%) ← 20% מהגידול בתעסוקת גברים

• הגידול בתעסוקה התרחש למרות השינויים הדמוגרפיים:

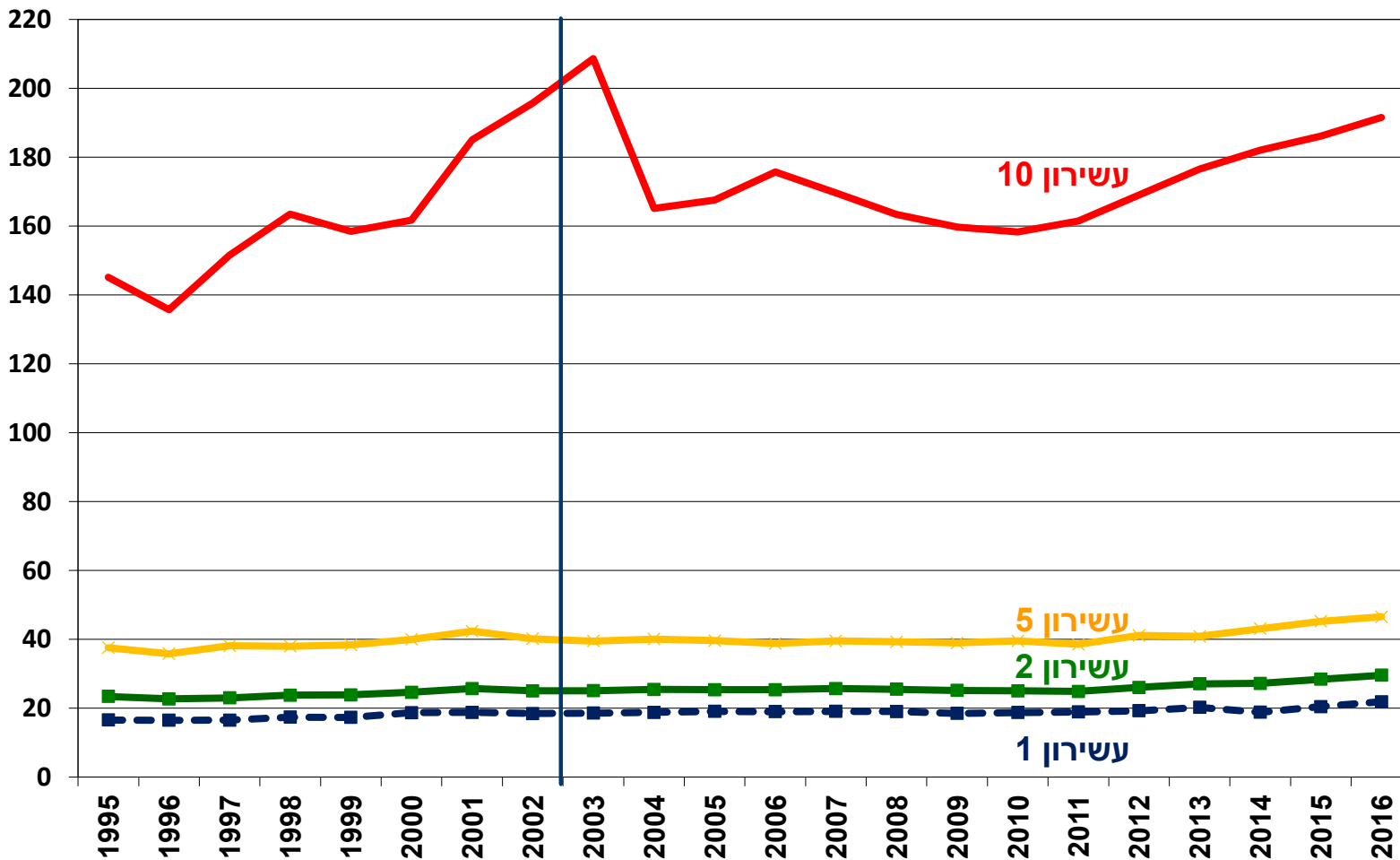
- הזדקנות האוכלוסייה
- גידול יחסי במשקי בית מרובי ילדים
- גידול יחסי באוכלוסיית הערבים והחרדים

שפעלו להורדת שיעור התעסוקה

פערי השכר לשעה כמעט ולא השתנו

• בשנים 2002-2016 אין ירידה בשכר העובדים ואין גידול בפערי השכר, למרות הגידול המשמעותי בתעסוקה ובעיקר של החציון התחתון

• השכר לשעה עלה מעט, אך רק ליהודים לא חרדים ובעיקר למשכילים

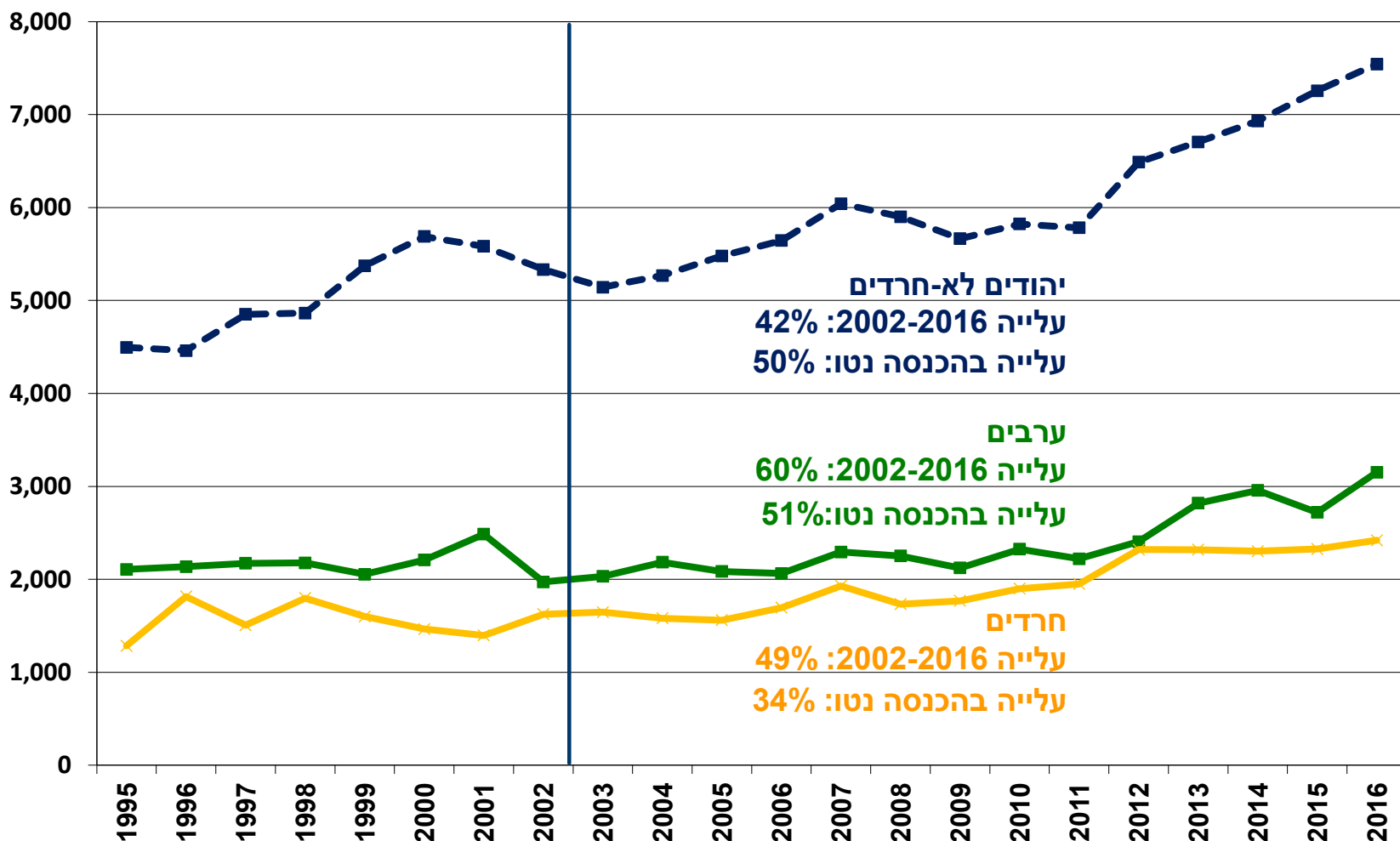


עלייה בהכנסה מעבודה (ברוטו) של משקי הבית

• בכל הקבוצות, בכל העשירונים, בכל סוגי משקי הבית

• עלייה גם בהכנסה הפנויה

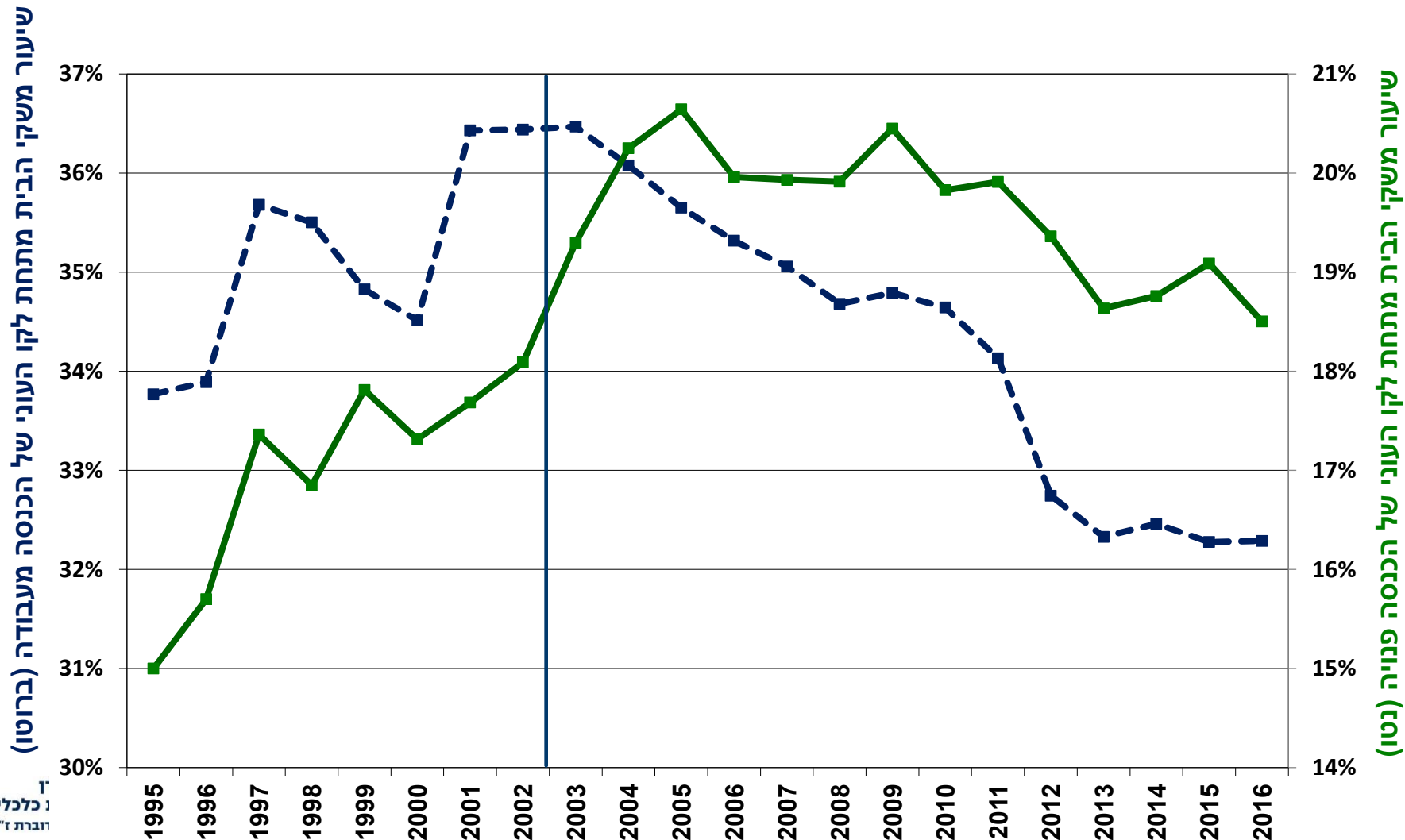
(נטו) של משקי הבית -
בכל הקבוצות,
בכל העשירונים



ירידה בעוני ובאי השוויון

• בשנים 2002-2016 ירידה מתמשכת באי השוויון ובעוני לפי הכנסה מעבודה

- ההשפעה על צמצום אי השוויון והעוני לפי הכנסה פנויה מגיעה כמובן בעיכוב

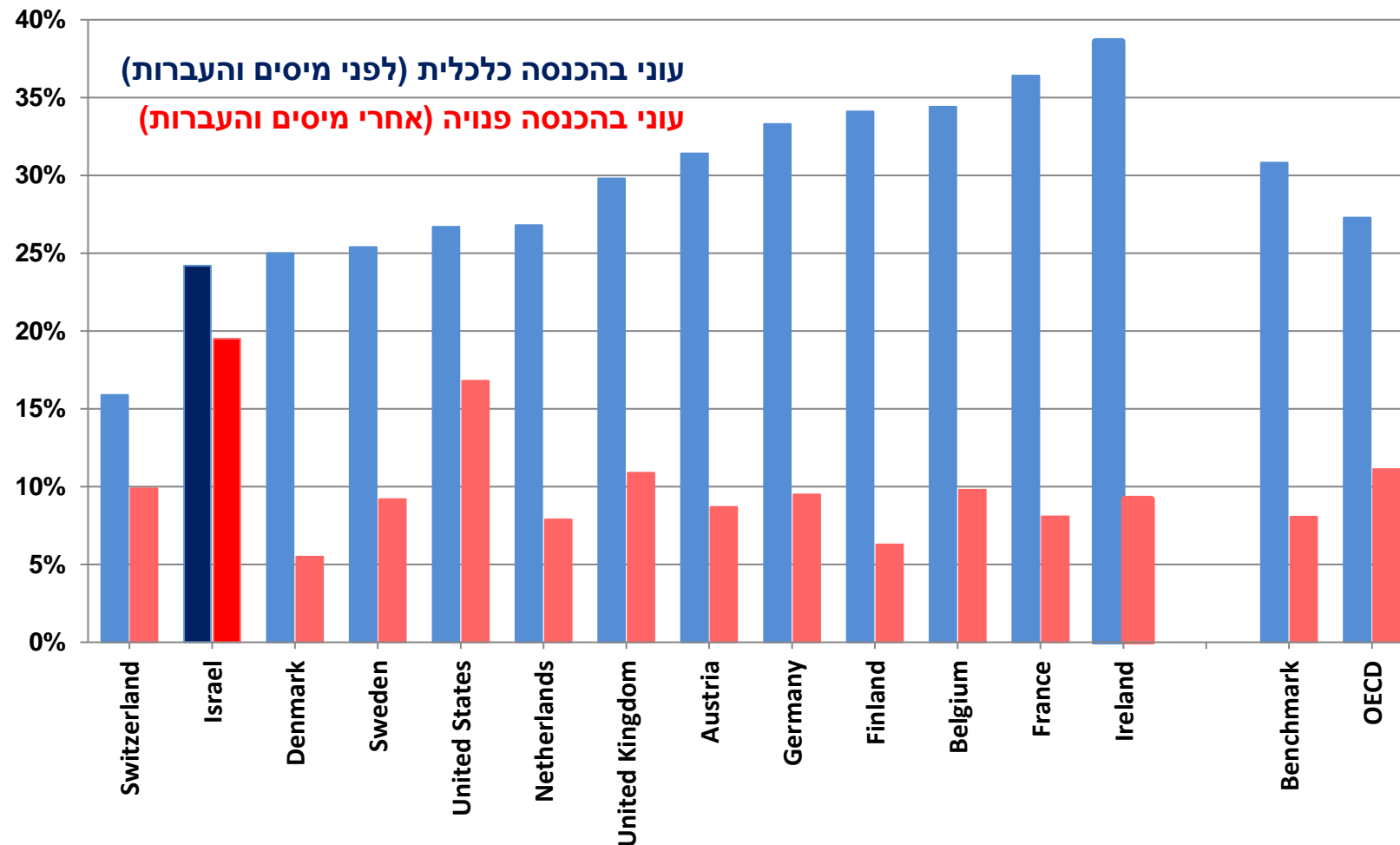


העוני בהשוואה בינלאומית

- העוני בהכנסה כלכלית מהנמוכים ב-OECD

- העוני בהכנסה נטו הגבוה ביותר ב-OECD

- להערכתנו קיימים הבדלים בין המדינות בשיטת המדידה ובמבנה תשלומי ההעברה (בעין / בכסף)



סיכום

- הגידול בתעסוקה הוא תוצאה של תמריצים לעבודה ועלייה בהשכלה
- גורם משמעותי בצמצום העוני ואי השוויון הן בהכנסה מעבודה והן בהכנסה נטו
- כדי להשיג את היעד של צמיחה וצמצום העוני יש:
 - להמשיך במדיניות של תמריצים לעבודה
 - להעלות את ההון האנושי והפרייון של העובדים

תודה