



המוסד לביטוח לאומי  
מינהל המחקר והתכנון

**כנס הרצליה 2007**

**במושב**

**עמידת כלכלת ישראל - צמיחה וצמצום עוני**

**לאה אחדות**

# העוני בישראל – תמונת המצב ב-2005

## שיעורי העוני:

20.6% מהמשפחות (410.7 אלף)

35.2% מהילדים (768.8 אלף)

## פער העוני:

33.1% מקו העוני

1,490 ש"ח לחודש בממוצע למשפחה ענייה

## המגמות:

התרחבות בממדי העוני מ-2001 עד אמצע 2004

וסימנים להתייצבות מסוימת ב-2005

# המאפיינים של המדיניות החברתית-כלכלית: 2002 - 2005

\* הקיצוץ בהוצאה הממשלתית על רווחה התמקד בקצבאות, אם כי הוא לא פסח על שירותי הבריאות והחינוך.

\* הקיצוץ בלט בקצבאות האוניברסליות, ובייחוד למשפחות עם ילדים.

\* הפגיעה בקשישים היתה מצומצמת, באופן יחסי.

\* המדיניות הדגישה תמריצים לעבודה, תוך שחיקת המחויבות להבטחת הכנסה מינימלית לקיום.

\* הפחתת המיסים היתה מלווה בצמצום הפרוגרסיביות של מערכת המס.

## שנות הצמיחה: 2004 - 2006

- התרחבות התעסוקה, עלייה בשכר הריאלי ויציבות ברמת המחירים.

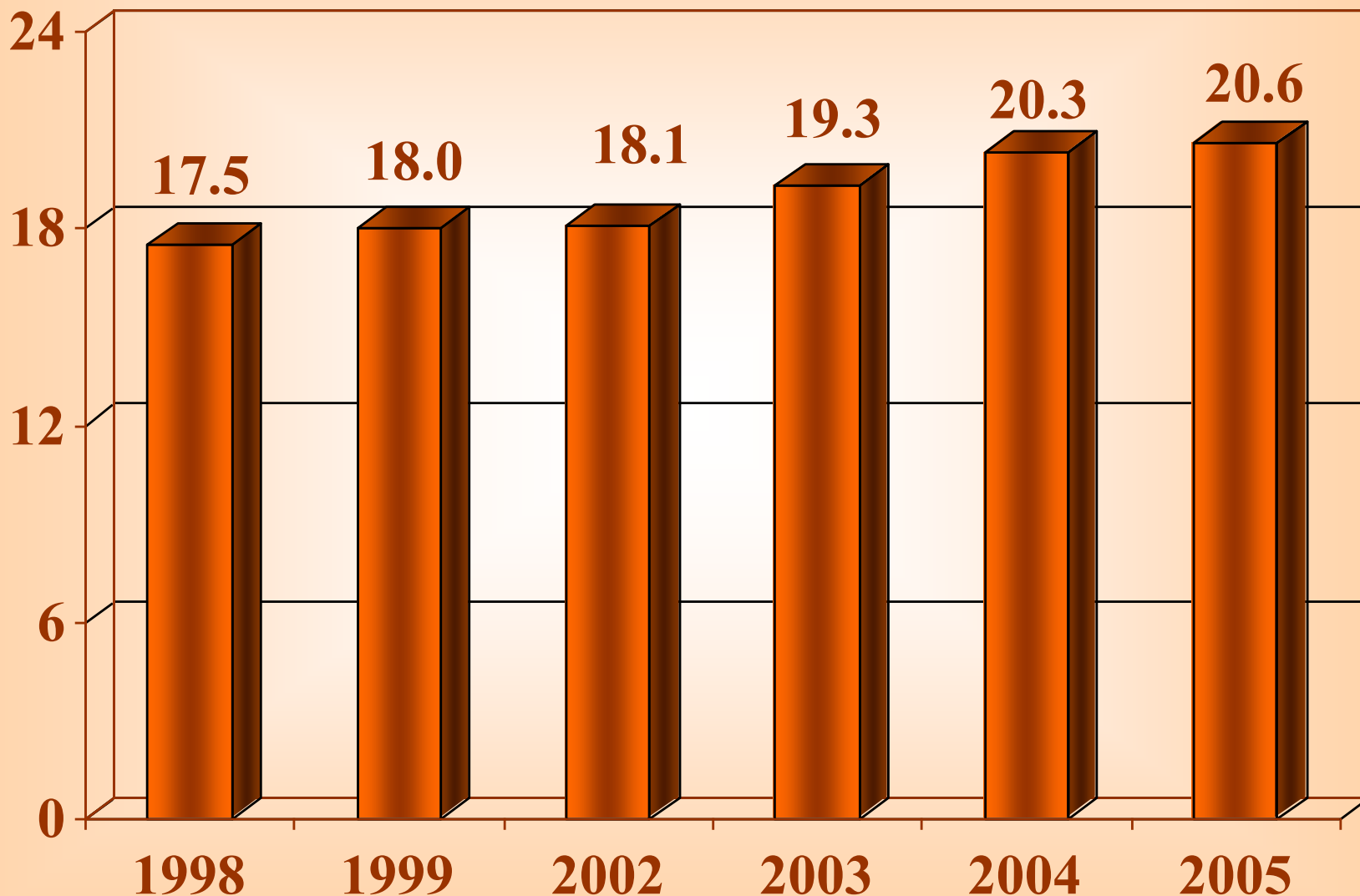
- התרחבות התעסוקה (כ-8%) הקיפה את כל הענפים ובלטו גם ענפים המשלמים שכר נמוך וגם הענפים המתקדמים: מסחר, שירותים אישיים ושירותי אירוח ואוכל - 10% בשנים 2005-2006; בנקאות, שירותים מתקדמים ותעשייה מתקדמת - 9%-12%.

- עליית השכר הריאלי (4%) לא היתה אחידה: בענפים מסורתיים השכר לא עלה או נשחק בכ-1%-2%, ובענפים המתקדמים השכר עלה בשיעור ניכר (בין 7% ל-15%).

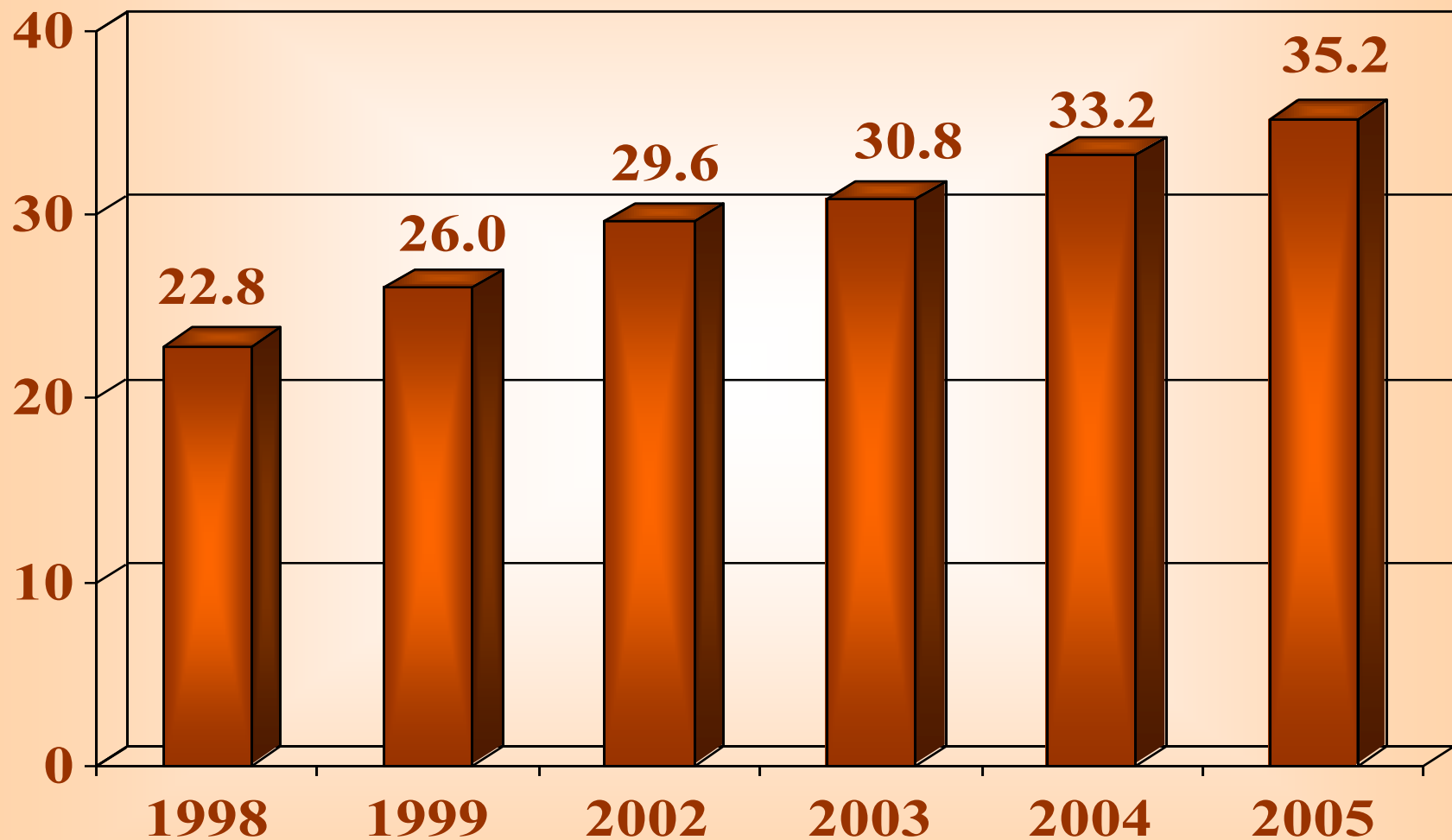
## המדיניות החברתית: 2005 - 2006

- ניצנים של תהליך שיקום.
- הגדלת הקצבאות לקשישים בשנים 2005-2006 והגדלת קצבות הילדים למשפחות הקטנות (בלבד) ב-2006.
- הגדלת שכר המינימום.
- הפחתת נטל דמי ביטוח לאומי על שכירים עם שכר נמוך ובינוני.

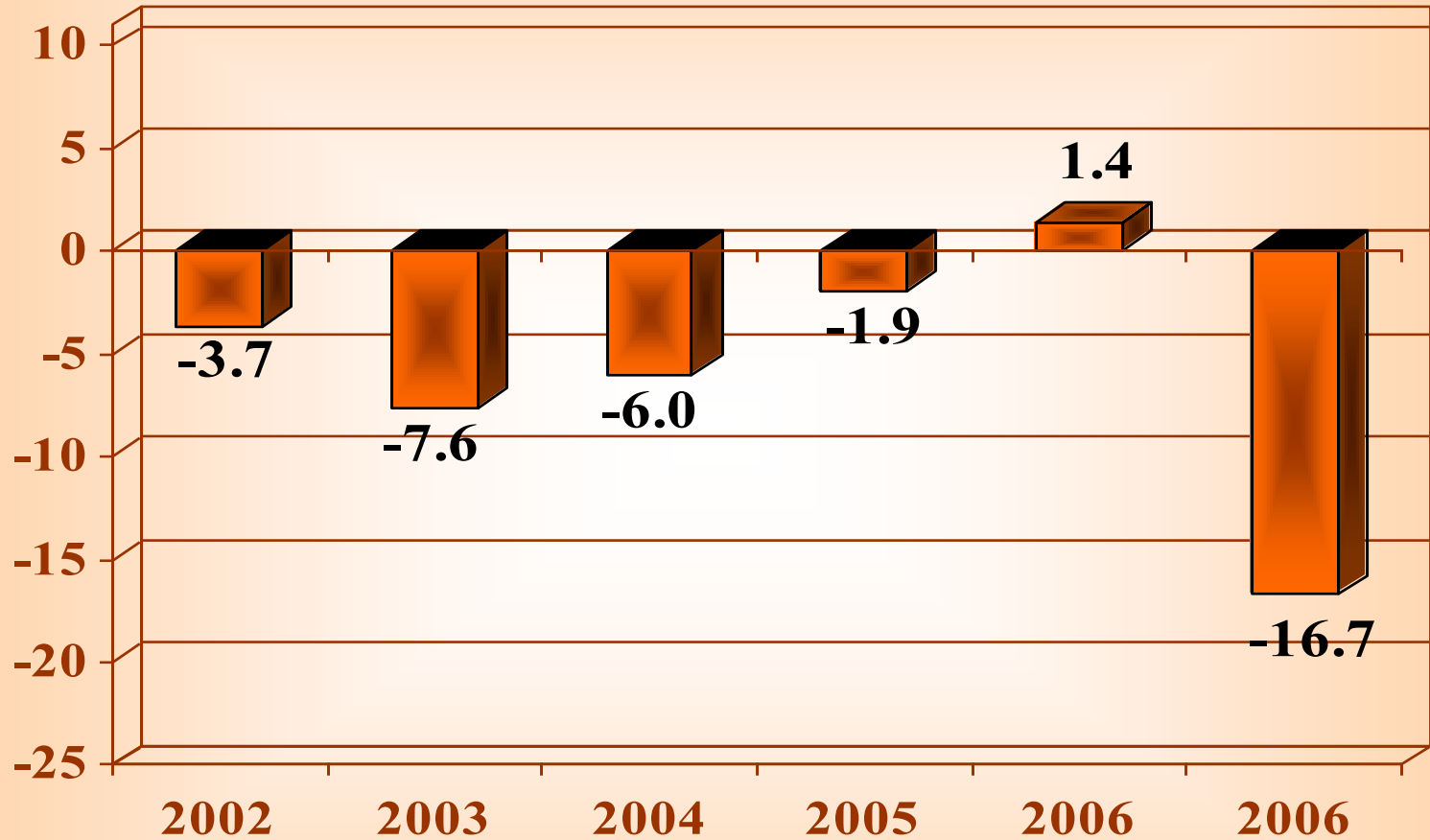
# תחולת עוני בקרב משפחות 1998 – 2005 (אחוזים)



# תחולת עוני בקרב ילדים 1998 – 2005 (אחוזים)



# השינוי הריאלי בהיקף תשלומי הגמלאות\* של המוסד לביטוח לאומי לנפש: 2006-2002



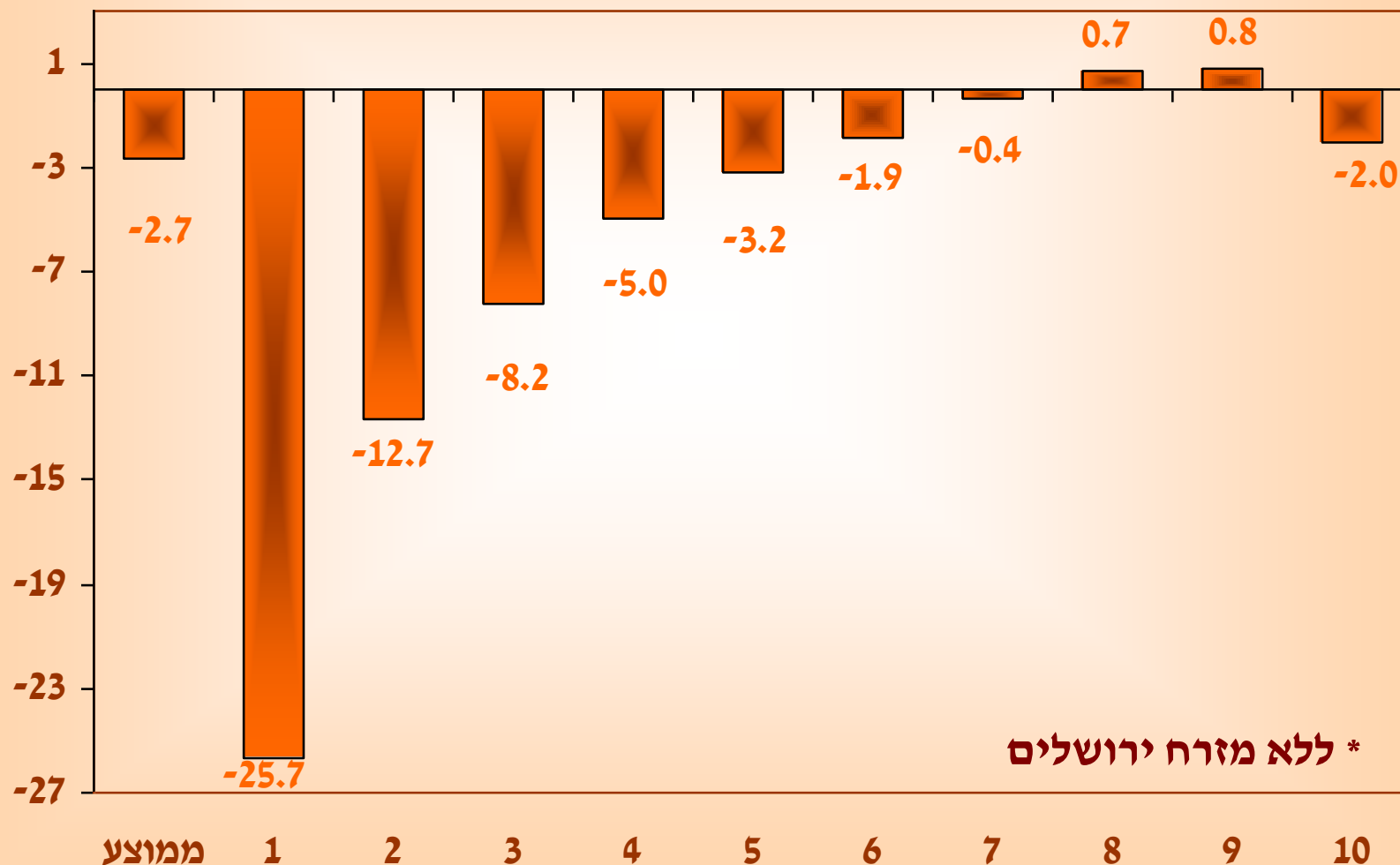
לעומת

2001

\* ללא הוצאות מינהל.

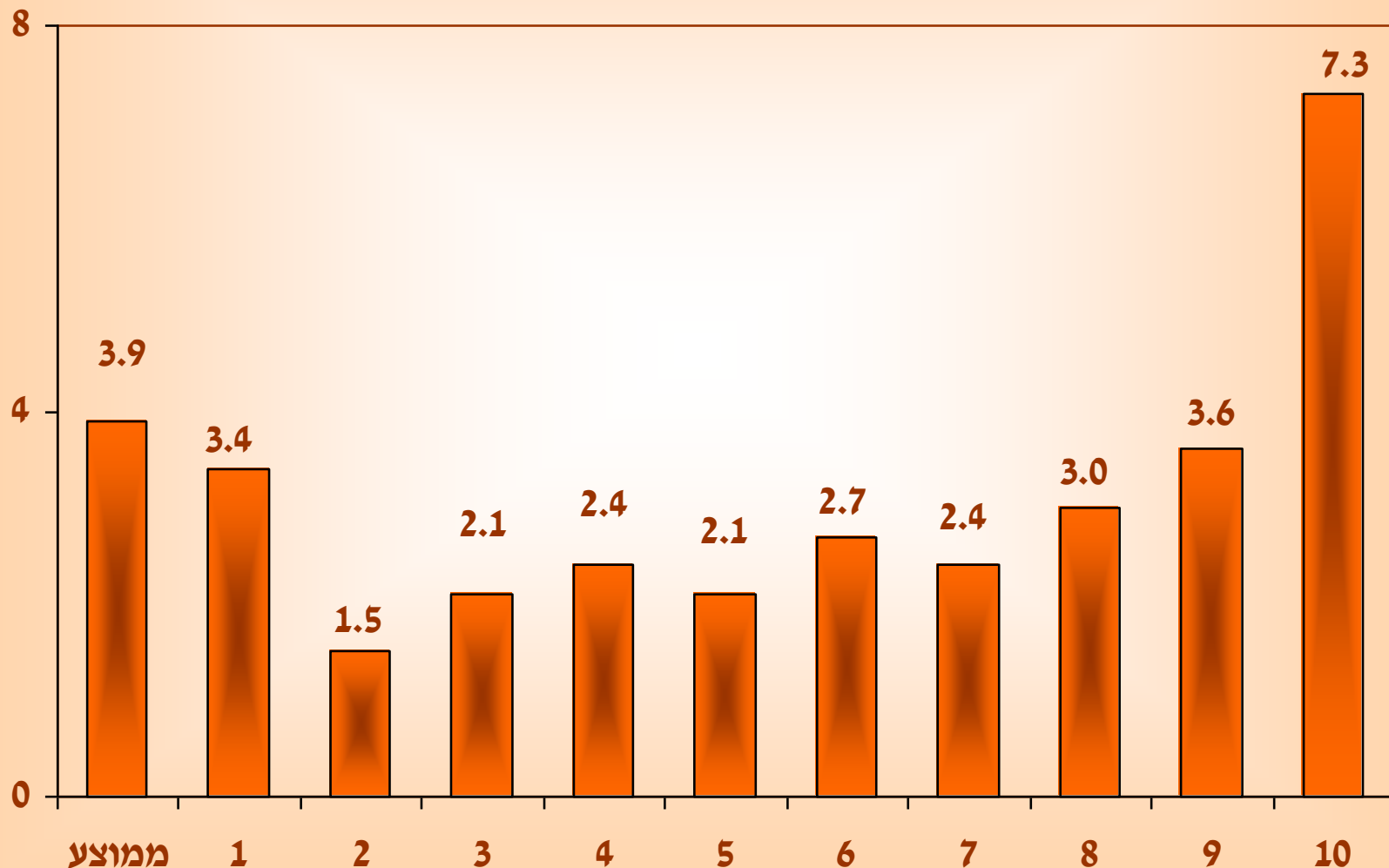


# השינוי הריאלי בהכנסה הפנויה לנפש תקנית, לפי עשירונים, 2004 לעומת 2001 (אחוזים)\*



\* ללא מזרח ירושלים

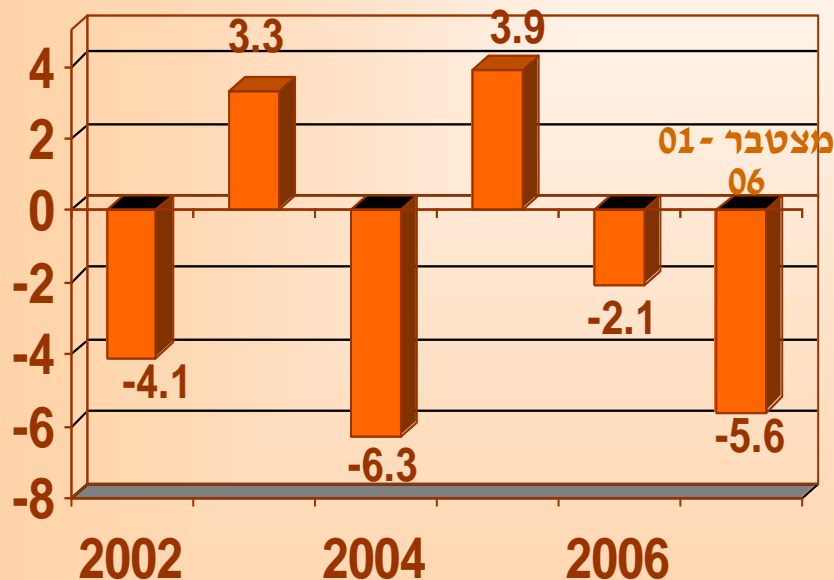
# השינוי הריאלי בהכנסה הפנויה לנפש תקנית, לפי עשירונים, 2005 לעומת 2004 (אחוזים)\*



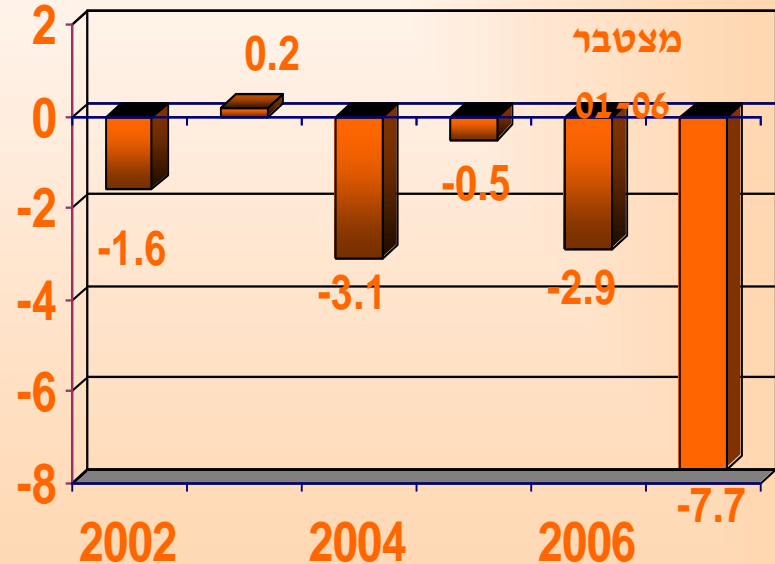
\* ללא מזרח ירושלים

# השינוי הריאלי\* בהוצאה לחינוך ולבריאות במימון ממשלתי, 2001-2006 (אחוזים)

חינוך - הוצאה לתלמיד



בריאות - הוצאה לנפש (קפיטציה)



\* מנוכה במדד המחירים של הצריכה הציבורית האזרחית.

# מדיניות לצמצום העוני – קווים מנחים

\* ריבוי הגורמים לתופעת העוני מחייב תוכנית המשלבת מגוון של התערבויות בתחום שוק העבודה, במערכות הקצבאות והמיסים ובתחום הניידות החברתית.

\* יש לגבש תוכנית רב-שנתית המשקפת סדרי עדיפויות ולהתחייב לגיוס המשאבים הנדרשים.

\* יש לפתח תוכניות התערבות ממוקדות באוכלוסיות מקופחות, (מגזר ערבי, למשל) ופיתוח מיזמים בקהילה בתחומי התעסוקה והרווחה.

# לאילו מטרות נועד מגוון ההתערבויות?

- פיזור המשאבים בין הקבוצות השונות של אוכלוסיית העוני.
- שילוב ראוי בין תמריצים לעבודה לבין הבטחת הכנסת מינימום לקיום.
- תמהיל רצוי בין המרכיבים האוניברסליים של תשלומי העברה לבין המרכיבים הסלקטיביים.
- שילוב רצוי שבין שירותים בעין לקצבאות בכסף.

# המדיניות לצמצום העוני בחברה בישראל - המלצות

\* חיזוק כוח המשיכה של שוק העבודה עבור בעלי השכלה נמוכה או יכולת השתכרות נמוכה.

\* הרחבת רשת הביטחון החברתית.

\* הגדלת ההשקעה בחינוך בגיל הרך.

\* טיפול ממוקד באוכלוסייה הערבית.

# I הגדלת כוח המשיכה של שוק העבודה עבור בעלי השכלה נמוכה

- צמצום מספר העובדים הלא-ישראלים.
- העלאת שיעור המס על העסקתם של עובדים לא-ישראלים.
- הגברת אכיפת חוקי העבודה, לרבות חוק שכר מינימום.
- הורדת הקנס על עבודה במערכת הבטחת הכנסה למשפחות בגיל העבודה.
- "מס הכנסה שלילי" (בראייה של התמיכה במשפחות עם ילדים).
- הרחבת סבסוד העלויות הכרוכות ביציאה לעבודה.

# II הרחבת רשת הביטחון החברתית

- \* הצמדת הקצבאות להתפתחויות ברמת החיים.
- \* חיזוק התמיכה במשפחות עם ילדים.
- \* הרחבת ביטוח אבטלה.
- \* הגדלת הגמלה להבטחת הכנסה למי שיכולתו להשתכר מוגבלת.
- \* הרחבת הכיסוי של פנסיה תעסוקתית, בראייה כוללת של תפקיד הרובד הראשון.
- \* הרחבת הזכאות להשלמת הכנסה לקשישים.



# עדכון הקצבאות

הנהגת שיטה מעורבת – מחירים ושכר כשלב ראשון בחזרה לעדכון לפי שכר

\* עדכון הקצבאות בכל שנה בהתאם לעליית המחירים ובמחצית שיעור העלייה בשכר הריאלי במשק.

\* העלייה בשכר תיבדק לעומת השנה האחרונה שבה היה עדכון גם לפי השכר.

\* השכר ב-15 השנים האחרונות (לפי חוק) עלה ריאלית ב-1.3% בממוצע לשנה. העלות התקציבית של עדכון במחצית השיעור עומדת על כ-200 מיליוני ₪ בממוצע לשנה.

# התמיכה במשפחות עם ילדים

- הגדלת קצבות הילדים האוניברסליות ל-200 ₪ לילד (כ-800 מיליוני ₪).
- "מס הכנסה שלילי" למשפחות עם ילדים (כ-1.5 מיליארד ₪).
- מומלץ שילוב של שני אמצעי המדיניות.

# "מס הכנסה שלילי" – הצעת הביטוח הלאומי

\* תוכנית למשפחות עם ילדים – בעלות של כ-1.5 מיליארד ₪.

\* הזיכוי יינתן לכל אחד מההורים על בסיס שכרו, אך בתנאי שהשכר של שני ההורים אינו עולה על 10,000 ₪.

\* שיעור הסבסוד יעלה עם גודל המשפחה.

\* 310,600 משפחות יהנו מהתוכנית; הזיכוי המרבי יעמוד על כ-700 ₪ לחודש, והזיכוי הממוצע – על 410 ₪ לחודש.

\* הפעלה על ידי מס הכנסה או הביטוח הלאומי.

# אומדנים להשפעת צעדי מדיניות התמיכה על העוני במשפחות עם ילדים

## תחולת העוני

26.2

מצב קיים

25.3

הגדלת קצבות הילדים

24.4

מס הכנסה שלילי

23.3

שני צעדי המדיניות

# III הגדלת ההשקעה בחינוך בגיל הרך

- החלת חוק חינוך חינם לגילאי 3 ו-4 בהדרגה:  
תחילה יונהג ביישובים בדירוג חברתי-כלכלי נמוך  
ובטווח הארוך באופן אוניברסלי.
- עלות מוערכת כ-1.5 מיליארד ₪.

# IV המגזר הערבי – מאבק באפליה ועידוד התעסוקה והשתלבות בעבודה

\* תמריצים לאזורי תעשייה (להגביר תחרות מול משגב ובר-לב) שישרתו מספר כפרים ויישובים.

\* עידוד עסקים קטנים – הקמת מרכזי טיפוח יזמות (כיום אין תוכנית מובנית למגזר הערבי).

\* מט"י תסייע גם להתרחבות של עסקים משפחתיים – (המעסיקים 2-3 עובדים והמהווים נתח לא מבוטל מהפעילות הכלכלית).

## המגזר הערבי –

# עידוד התעסוקה והשתלבות בעבודה - המשך

\* תמריצים לקליטת ערבים אצל מעסיקים יהודים.

\* שילוב ערבים משכילים במגזר הציבורי. הסרת חסמים תשפיע גם על המגזר העסקי.

\* פיתוח גנים והסדרים לטיפול בילדים קטנים כאמצעי לעידוד נשים להשתלב בעבודה.

\* הכשרה מקצועית לבעלי השכלה נמוכה.