

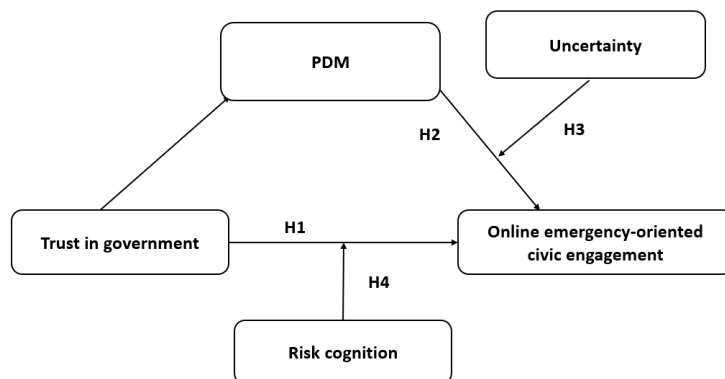
## אמון הציבור ומחברות אזרחית בקרב אזרחי ישראל בעת חירום אפרת מישור

אלכסיס דה טוקוויל (1835-1840) היה הראשון להציג את המושג מחוברות אזרחית כשדיבר על חשיבותה לדמוקרטיה באמריקה והדגיש עד כמה היא יכולה לקדם דמוקרטיה בריאה יותר. זאת משום שהיא כוללת התעניינות בנושאים ציבוריים, ומתרכזת בהיבטים הקשורים לסיוע. כל זאת מתוך כוונה אלטרואיסטית לא לשפר רק את הרווחה של ה"עצמי", אלא לשפר את רווחת הקהילה. דרך המחברות האזרחית, אנשים יכולים להשמיע את דעתם, הם תורמים מכישוריהם ומומחיותם בנושאים שונים ומשתפים פעולה עם אחרים על מנת לתת מענה לצרכי הקהילה, לקדם צדק חברתי ולעצב מדיניות ציבורית (Hay, 2007). למחברות אזרחית אין הגדרה אחת מקובלת בספרות. מכאן, חוקרים משתמשים בעמימות המכלילה הזו כשהם מגדירים מחוברות אזרחית כ"כל הדרכים שבהן אנשים משתתפים בחיים הציבוריים". מחקר זה מתבסס על שתי הגדרות נפוצות מהספרות ומתייחס לתופעת המחברות האזרחית כפעולות ועמדות קולקטיביות או אינדיבידואליות הנובעת מתוך המכוונות לשיפור רווחתה של הקהילה (Checkoway & Aldana, 2013). דוגמאות כוללות התנדבות, שיתוף מידע, תמיכה בשינוי, ארגון או השתתפות במחאות, וחברות בארגונים קהילתיים (Gil de Zúñiga et al., 2012). למחברות אזרחית חשיבות רבה בכל הנוגע לתקשורת בין הממשל והאזרחים וטיפוח ההון הקהילתי. זאת מכיוון שהיא מאפשרת ממשק אקטיבי בין הממשל והאזרחים, מאפשרת לאזרח להיות חלק מעיצוב המדיניות ולהשפיע עליה, היא מעודדת כישורים אזרחיים וסגולות אזרחיות שעשויות להוביל להחלטות רציונליות המבוססות על נימוקים ציבוריים.

על אף שמחברות אזרחית נחקרה רבות בספרות הקשרה וחשיבות בעת חירום לא נחקר באופן מספק. מחקר זה מבקש לבדוק את חשיבות זו. ההנחת המוצא של החוקרים היא שלמחברות אזרחית יש חשיבות גדולה יותר בעת חירום אפילו מזו בעתות שגרה. זאת משום שעתות שגרה מייצגות את שגרת היומיום של אזרחים, בעוד שבעתות חירום מתחולל כאוס שקורא ליותר אנשים לתרום ומעורר דאגה לקהילה. מעבר לכך, עתות חירום מחייבות רמות גבוהות יותר של סולידריות ושיתוף פעולה לא רק בין הממשלה לאזרחים אלא בין האזרחים עצמם. על ידי עבודה משותפת, קהילות יכולות לחלוק משאבים, לספק תמיכה רגשית ולנקוט בפעולות כדי למתן את ההשפעה של מצבי חירום אסונות (Paton & McClure, 2013).

בעשורים האחרונים, ובמיוחד מאז מגיפת הקורונה, הפוטנציאל של אירועי חירום וההשפעה שלהם על בריאות הקהילה, הרווחה, המשאבים ובטיחות הציבור גובר ומשתנה. ועל כן חשיבותו של מחקר זה טמונה בהבנה שפלטפורמות מקוונות שונות מאפשרות לאזרחים להיות מחוברים בדרכים שונות מבעבר. הספרות האקדמית העוסקת במחברות אזרחית קוראת למחקרים נוספים בהקשר לגורמים שעשויים לקדם מחוברות אזרחית מקוונת ושאינה מקוונת (Gil de Zúñiga et al., 2012; Hoskins & Mascherini, 2009) וכן קוראת לפתח את ההבנה כיצד לקדם מחוברות אזרחים במצבי חירום (Chen et al, 2020; Vigoda-Gadot et al., 2023). מחקר זה מנסה לקדם את ההבנה בשימוש במדיה חברתית למטרת מחוברות אזרחית בעת חירום. כאמור, מחקר זה עוסק במחברות אזרחית מוכוונת חירום ומדגיש את חשיבותה של מחוברות אזרחית מקוונת בהשוואה לזו

המסורתית (פיזית). משתני המחקר המרכזיים במחקר המוצע הם אמון הציבור בממשל, אשר מוצע כמשתנה בלתי תלוי, הכרה בסיכון, אי ודאות ותפיסה חיובית לגבי השתתפות בקבלת החלטות מוצעים כמשתנים מתווכים וממתנים עיקריים במודל המוצע.



חשיבות נוספת של מחקר זה טמונה ביכולתו לקדם שותפויות בין ממשל-אזרחים בעת חירום, ולשפר את החוסן של קהילות לחירום. זאת על ידי הבנת הגורמים שמובילים אזרחים לנקוט במחבורות אזרחית מכוונת חירום או לשפר את עמדותיהם כלפיה.

### חשיבותה של מחבורות מקוונת בעת חירום

מחקרים כמו Bertot ועמיתיו (2012) וכן Wu (2014), טענו שלאורינות דיגיטלית יש השפעה חיובית על מחבורות אזרחית וכי שימוש טוב במדיה חברתית יכול לשפר את המחבורות והאמון של האזרחים בממשל משום שהוא מספק הזדמנויות להפיץ מידע ולהיחשף לנושאים בעלי אופי מגוון מאוד. בעת חירום, מדיה חברתית ופלטפורמות מקוונות אחרות יכולות לספק מרחב חשוב למחבורות אזרחית שכן הן מאפשרות לאזרחים להשתתף גם כאשר חסרים מבנים פורמליים לפעולה קולקטיבית (Bennett & Segerberg, 2012). מגיפת הקורונה היא דוגמה מצוינת לחשיבות של מחבורות אזרחית מכוונת חירום מקוונת (Carlsen et al., 2021). הריחוק החברתי הוביל לשימוש בפלטפורמות מקוונות שלכשלעצמן הפכו חיוניות לשמירה על לכידות חברתית ולתגובה למצב החירום. מעורבות אזרחית מכוונת חירום מקוונת הקלה על הפצת מידע קריטי, כגון הנחיות לאמצעי הגנה אישיים, נהלי הסגר ועדכונים על מצב המגיפה.

### מדגם ושיטת המחקר

איסוף הנתונים כלל 612 משיבים בפריסה ארצית שהשיבו על שאלון מובנה אשר התבסס על מדדים מתוקפים (Mizrahi, Vigoda-Gadot & Van Ryzin 2010; Vigoda-Gadot & Mizrahi 2014; Gil de Zúñiga et al., 2009; Bronfman et al., 2016; Martin et al., 2017). המאפיינים הדמוגרפיים של המדגם תאמו במידה רבה את האוכלוסייה כאשר 48% היו גברים ו-52% נשים, הגיל הממוצע היה 43.1 שנים (ס.ת. = 14.7) וייצוגה של האוכלוסייה הערבית היה כ-18% מהמדגם.

## תוצאות ומסקנות

התוצאות מצביעות על כך שקיימים הבדלים ויכולת ניבוי שונה בין מחוברות אזרחית מכוונת חירום מקוונת ושאינה מקוונת. השערתנו הראשונה בנוגע לקשר בין אמון בממשל ומחוברות אזרחית אוששה (H1). נראה שאמון בממשל משפיע רק במידה מעטה על מחוברות אזרחית מכוונת חירום מקוונת, בעוד שתפיסת האזרחים לגבי השתתפות בקבלת החלטות, חוסר ודאות והכרת סיכונים מוסיפים כוח הסבר באמצעות תיווך ומיתון. לא נמצא קשר ישיר בין אמון בממשל ומחוברות אזרחית שאינה מקוונת. המשמעות היא שמחוברות אזרחית מכוונת חירום מקוונת עשויה להתרחש גם כאשר האמון בממשל נמוך. ישנם מספר הסברים אפשריים לממצא זה. ראשית, אזרחים עשויים לראות במחוברות אזרחית מכוונת חירום שאינה מקוונת כדרך אותנטית יותר למחוברות (Chadwick, 2006). בנוסף, הם עשויים להרגיש שלמחוברות אזרחית מכוונת חירום מקוונת אין את אותה רמת אותנטיות כמו זו שאינה מקוונת. הסבר נוסף הוא שמחוברות מקוונת דורשת רמה מסוימת של אוריינות טכנולוגית, שאולי איננה קיימת בקרב כלל האזרחים (Chadwick, 2006). השערתנו השנייה (H2) בנוגע לתיווך של מעורבות בקבלת החלטות לקשר שבין אמון בממשל ומחוברות אזרחית מכוונת חירום מקוונת גם כן אוששה ונמצאה כמגבירה את המחוברות האזרחית מכוונת החירום המקוונת ושאינה מקוונת. כאשר אזרחים מרגישים שקולם נשמע בתהליכי קבלת החלטות, קיים סיכוי גבוה יותר שהם יהיו חלק מתוצרם של אותם תהליכים ושיהיו מוכנים לתרום מזמנם, ממרצם ומשאביהם כדי לספק את התוצאות הללו. נכונות זו הופכת לגדולה יותר כאשר אי הוודאות ממתנת את הקשר בין תפיסת האזרחים לגבי השתתפות בקבלת החלטות לבין מחוברות אזרחית מכוונת חירום מקוונת, ומכאן שתומכת בהשערה השלישית שלנו (H3). לבסוף, מצאנו שהכרת הסיכון המתבטאת בידע ומיומנויות הקשורות לסיכונים ממצבי חירום היא גורם מפתח בהשפעה על התנהגויות בעת חירום, במיוחד עבור מחוברות אזרחית מכוונת חירום מקוונת. הכרת סיכונים מגבירה את תחושת הדחיפות של האזרחים לנקוט בפעולה בתגובה לשעת חירום. כאשר אזרחים תופסים את הסיכונים הכרוכים במצבי חירום כגבוהים, הם נוטים לפתח תחושת דחיפות מוגברת לשמור לא רק על עצמם אלא גם על הקהילות שלהם (Nohrstedt et al., 2022). מעורבות אזרחית מכוונת חירום מקוונת מספקת לאנשים אמצעים מהירים ונגישים לשתף מידע בהשוואה לא מקוון, לתאם מאמצי תגובה ולפעול ביתר קלות. תרומתו הפרקטית של מחקר זה הינה משמעותית עבור עבור גורמי ממשל כשם שהוא מצביע על החשיבות של מחוברות אזרחית מכוונת חירום מקוונת בעת חירום ועשוי לשפר את המדיניות הקיימת בהקשר למוכנות ותגובה למצבי חירום. המחקר מגביל את יכולתו של הממשל להכיר ולהבין את התנהגות האוכלוסייה בעת חירום, דבר אשר משפר את חוסנה של האוכלוסייה ושל הממשל לאירועי חירום. המלצת החוקרים היא שעל גורמי הממשל לעודד את השימוש והמחוברות באמצעים דיגיטאליים בעתות חירום משום שהם מושגים בקלות יותר ממחוברות אזרחית שאינה מקוונת ובעלות יכולת לשפר את חוסנה של האוכלוסייה למצבי חירום.